



แผนปฏิบัติการ 4 ปี

ประจำปีงบประมาณ พ.ศ.2552 - 2555

กองกลาง สำนักงานอธิการบดี

มหาวิทยาลัยราชภัฏกำแพงเพชร

คำนำ

กองกลาง สำนักงานอธิการบดี ตระหนักถึงความสำคัญของการปรับปรุงและพัฒนาหน่วยงาน เพื่อให้ได้คุณภาพและมาตรฐานที่เป็นที่ยอมรับและสอดคล้องกับสถานการณ์ ที่มีการเปลี่ยนแปลงในปัจจุบัน และอนาคต ดังนั้นกองกลาง สำนักงานอธิการบดีจึงได้จัดทำแผนยุทธศาสตร์ 4 ปี พ.ศ.2552 - 2555

กองกลาง สำนักงานอธิการบดีหวังเป็นอย่างยิ่งว่าแผนยุทธศาสตร์ 4 ปี จะช่วยส่งเสริมความเข้าใจ และแนวทางปฏิบัติของหน่วยงานและใช้เป็นเครื่องมือสำหรับการดำเนินงานต่อไป

กองกลาง สำนักงานอธิการบดี
มหาวิทยาลัยราชภัฏกำแพงเพชร

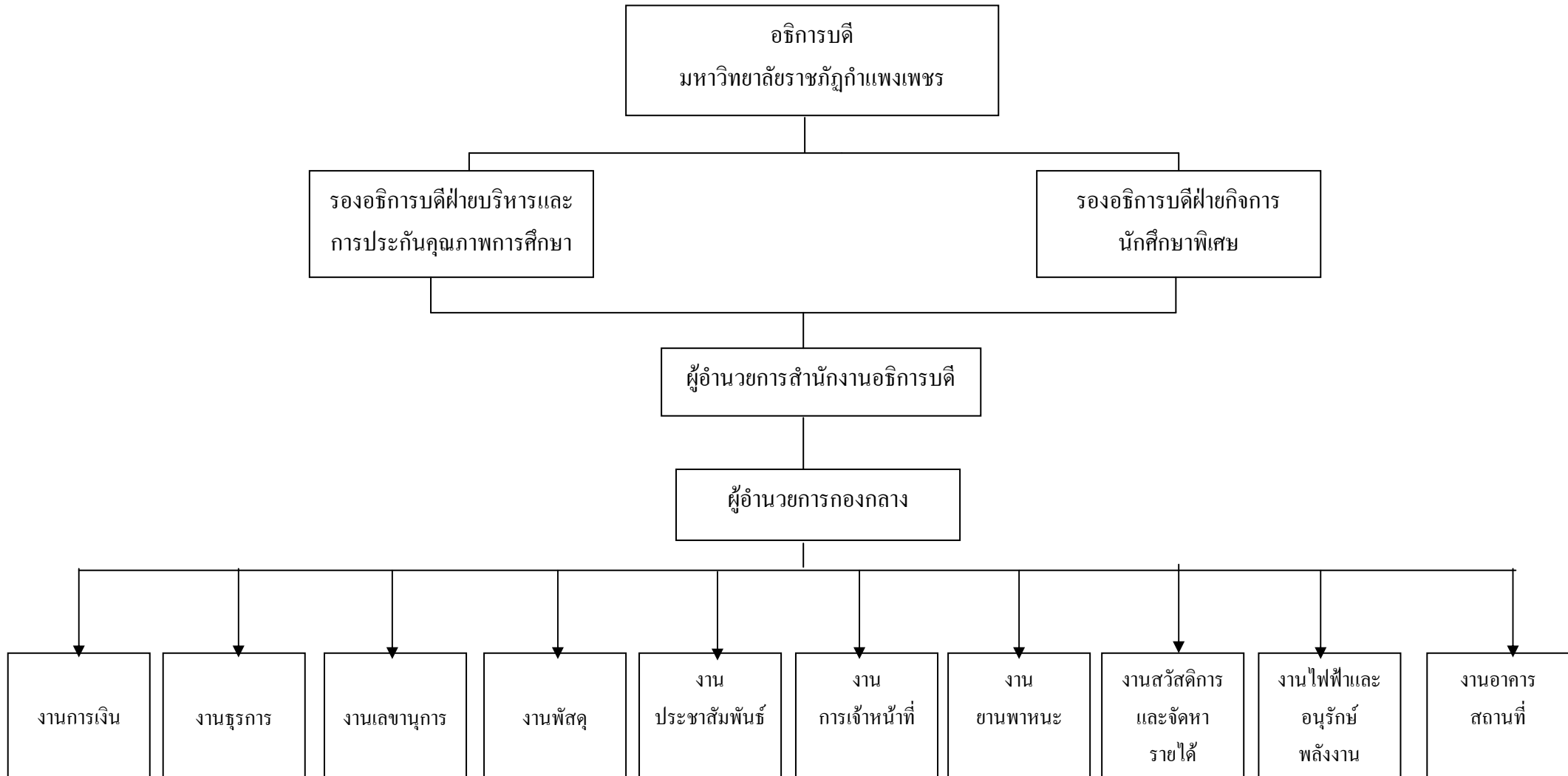
สารบัญ

เรื่อง	หน้า
แผนปฏิบัติราชการ 4 ปี	
- ปรัชญา	5
- วิสัยทัศน์	5
- พันธกิจ	5
- ประเด็นยุทธศาสตร์ (Strategic Issues)	6
- เป้าประสงค์และกลยุทธ์ (Goals)	7
- ตัวชี้วัดและเป้าหมายในระยะ 4 ปี	8
- ความเชื่อมโยงระหว่างวิสัยทัศน์ พันธกิจ และประเด็นยุทธศาสตร์	10
- ความเชื่อมโยงระหว่างประเด็นยุทธศาสตร์ เป้าประสงค์ ตัวชี้วัด และกลยุทธ์	11
- ตารางสรุปความเชื่อมโยงตามแผนปฏิบัติราชการ ประจำปีงบประมาณ พ.ศ. 2552-2555 กองกลาง สำนักงานอธิการบดี	13
- ภาคผนวก	17

ประวัติและความเป็นมา กองกลาง สำนักงานอธิการบดี

ตามที่สถาบันราชภัฏกำแพงเพชร ได้เปลี่ยนสถานภาพมาเป็นมหาวิทยาลัยราชภัฏกำแพงเพชรตามพระราชบัญญัติมหาวิทยาลัยราชภัฏ พ.ศ. 2547 ตั้งแต่วันที่ 15 มิถุนายน 2547 เป็นต้นมา มีผลทำให้มีการแบ่งหน่วยงานภายในมหาวิทยาลัยใหม่เป็น 10 หน่วยงาน และสำนักอธิการบดีเป็นหนึ่งในหน่วยงานดังกล่าว ภายในสำนักงานอธิการบดีประกอบด้วยหน่วยงานหลัก จำนวน 3 กอง คือ กองกลาง กองพัฒนานักศึกษา กองนโยบายและแผน สำหรับกองกลางหรือสำนักงานอธิการบดีเดิม มีการแบ่งหน่วยงานย่อยออกเป็น 10 งาน ได้แก่ งานธุรการ งานการเงิน งานพัสดุ งานประชาสัมพันธ์ งานเลขานุการ งานการเจ้าหน้าที่ งานอาคารสถานที่ งานสวัสดิการและจัดหารายได้ งานยานพาหนะ งานไฟฟ้าและอนุรักษ์พลังงาน ซึ่งเป็นหน่วยงานสายสนับสนุนที่มีหน้าที่ให้บริการ สนับสนุน ประสานงาน และอำนวยความสะดวก เพื่อตอบสนองภารกิจของมหาวิทยาลัยฯ ให้บรรลุตามวัตถุประสงค์ ปัจจุบันกองกลางมีสำนักงานตั้งอยู่ที่อาคารสำนักงานอธิการบดี

โครงสร้างการบริหารงาน (กองกลาง)



แผนปฏิบัติการ 4 ปี ประจำปีงบประมาณ พ.ศ.2552 - 2555

กองกลาง สำนักงานอธิการบดี

ปรัชญา

บริการดี งานเด่น เน้นคุณภาพ

วิสัยทัศน์ (Vision)

กองกลางสำนักงานอธิการบดี เป็นหน่วยงานที่มุ่งเน้นคุณภาพด้านงานบริการ
มีกาบริหารจัดการที่ดี ใช้เทคโนโลยีที่ทันสมัย

พันธกิจ (Mission)

1. พัฒนาศักยภาพบุคลากร
2. ให้บริการ สนับสนุน อำนวยความสะดวกแก่หน่วยงานภายในและ ภายนอกสถาบัน
3. ส่งเสริมและพัฒนางานด้านการบริการ ด้วยเทคโนโลยีสารสนเทศ
4. ส่งเสริมและพัฒนาระบบบริหารเพื่อตอบสนองนโยบายการดำเนินงานและพันธกิจของมหาวิทยาลัย

ประเด็นยุทธศาสตร์ (Strategic Issues)

1. เสริมสร้างความแข็งแกร่งของบุคลากร
2. เสริมสร้างความแข็งแกร่งของหน่วยงาน
3. เสริมสร้างความแข็งแกร่งด้านการบริการ
4. เสริมสร้างความแข็งแกร่งด้านการบริหารจัดการ

เป้าประสงค์ (Goals)

1. พัฒนาบุคลากรและสร้างความตระหนักรู้ความเป็นผู้ให้บริการ การทำงานเป็นทีม พัฒนาบุคลิกภาพ จริยธรรม พร้อมกับการพัฒนาคุณภาพและประสิทธิภาพในการปฏิบัติงาน
2. ทำหน้าที่ให้บริการ ประสานงาน อำนวยความสะดวก เพื่อให้เกิดความเข้าใจอันดี สนับสนุนบทบาท และภารกิจของมหาวิทยาลัยให้บรรลุวัตถุประสงค์อย่างมีประสิทธิภาพผู้ใช้บริการเกิดประโยชน์สูงสุด
3. มุ่งนำระบบเทคโนโลยีสารสนเทศมาใช้ในการปฏิบัติงาน การติดต่อประสานงานและการให้บริการเพื่อประหยัดเวลาทรัพยากร และงบประมาณ
4. สนับสนุนส่งเสริมเอื้อประโยชน์ให้หน่วยงานต่าง ๆ ปฏิบัติงานได้เต็มศักยภาพสอดคล้องกับนโยบายและแผนพัฒนามหาวิทยาลัยทั้งปัจจุบันและอนาคต

เป้าประสงค์และกลยุทธ์

เป้าประสงค์	กลยุทธ์
1. พัฒนาบุคลากรและสร้างความตระหนักความเป็นผู้ให้บริการ การทำงานเป็นทีม พัฒนาศักยภาพ จริยธรรม พร้อมกับการ พัฒนาคุณภาพและประสิทธิภาพในการปฏิบัติงาน	1. เสริมสร้างความแข็งแกร่งของบุคลากรของ โดยเน้นความสำคัญ ในการสร้างจิตบริการให้เกิดแก่ บุคลากรในหน่วยงาน เสริมสร้างคุณธรรม จริยธรรม เน้นความสามัคคีและการมีส่วนร่วมของ ทีมงาน การพัฒนาบุคลากรและงานให้มีประสิทธิภาพและประสิทธิผล รวมทั้งเป็นการสร้าง เครือข่ายการทำงานร่วมกันระหว่างบุคลากรภายในหน่วยงานของมหาวิทยาลัย
2. ทำหน้าที่ให้บริการ ประสานงาน อำนวยความสะดวก เพื่อให้เกิดความเข้าใจอันดี สนับสนุนบทบาท และภารกิจของ มหาวิทยาลัยให้บรรลุวัตถุประสงค์อย่างมีประสิทธิภาพ ผู้ใช้บริการเกิดประ โยชน์สูงสุด	2. สนับสนุนดำเนินงานในรูปแบบของเครือข่ายเพื่อให้เกิดการทำงานร่วมกันระหว่างบุคคลใน หน่วยงานของมหาวิทยาลัยฯ
3. มุ่งนำระบบเทคโนโลยีสารสนเทศมาใช้ในการปฏิบัติงาน การติดต่อประสานงานและการให้บริการเพื่อประหยัดเวลา ทรัพยากร และงบประมาณ	3. พัฒนาระบบเทคโนโลยีสารสนเทศในการปฏิบัติงานและเน้นความสำคัญในด้านการนำไปใช้ ของหน่วยงานเพื่อการบริการที่มีคุณภาพ ประหยัดเวลา ทรัพยากร และงบประมาณ
4. สนับสนุนส่งเสริมเอื้อประโยชน์ให้หน่วยงานต่าง ๆ ปฏิบัติงานได้เต็มศักยภาพสอดคล้องกับนโยบายและแผนพัฒนา มหาวิทยาลัยทั้งปัจจุบันและอนาคต	4. เสริมสร้างความแข็งแกร่งของการบริหารจัดการของหน่วยงานด้านการปฏิบัติงานให้เต็ม ศักยภาพ สอดคล้องกับนโยบาย และแผนพัฒนามหาวิทยาลัยทั้งปัจจุบันและรองรับการพัฒนา ระดับที่สูงขึ้นในอนาคต

ตัวชี้วัดและเป้าหมาย ในระยะ 4 ปี (พ.ศ.2552 – 2555)

ตัวชี้วัด	เป้าหมาย (Target)				
	2552	2553	2554	2555	52-55
1. 2.1 ระดับความสำเร็จของการดำเนินการด้านระบบประกันคุณภาพภายใน	5	5	5	5	5
2. 2.2 ระดับความสำเร็จของการจัดทำแผนปฏิบัติการประจำปีของหน่วยงาน	5	5	5	5	5
3. 2.3 ระดับความสำเร็จของการตรวจสอบภายในหน่วยงาน	3	3	3	3	3
4. 2.4 ระดับความสำเร็จของการพัฒนาการจัดทำฐานข้อมูลเพื่อใช้ในการบริหารจัดการ	5	5	5	5	5
5. 2.5 ระดับความสำเร็จของร้อยละเฉลี่ยถ่วงน้ำหนักในการลดระยะเวลาของขั้นตอนการปฏิบัติการของหน่วยงาน	5	5	5	5	5
6. 2.6 ระดับความสำเร็จของการดำเนินการตามมาตรการประหยัดพลังงานของมหาวิทยาลัย	3	3	3	3	3
7. 2.7 ระดับความสำเร็จของการจัดทำรายงานผลการปฏิบัติงานประจำปี	5	5	5	5	5
8. 2.8 ระดับความสำเร็จของแผนการจัดการความรู้เพื่อสนับสนุนประเด็นยุทธศาสตร์ของหน่วยงาน	5	5	5	5	5
9. 2.9 ระดับความสำเร็จของการจัดทำระบบบริหารความเสี่ยง	3	3	3	3	3
10. 2.10 ระดับความสำเร็จของการถ่ายทอดตัวชี้วัดของมหาวิทยาลัย	5	5	5	5	5
11. 2.11 ระดับความสำเร็จของการจัดทำระบบสำนักงานอิเล็กทรอนิกส์ (e - office)	4	4	4	4	4
12. 2.12 ระดับความสำเร็จของการดำเนินการตามแผนประชาสัมพันธ์เชิงรุก	5	5	5	5	5
13. 2.13 ระดับความสำเร็จของการดำเนินการตามแผนพัฒนาอาคารสถานที่ สิ่งแวดล้อม และความสะอาดของมหาวิทยาลัย	4	4	4	4	4
14. 2.14 ระดับความสำเร็จของการจัดทำบัญชีตามเกณฑ์พึงรับพึงจ่าย (บัญชี 3 มิติ)	2	2	2	2	2
15. 2.15 ระดับความสำเร็จของการดำเนินการตามแผนพัฒนางานพัสดุ	5	5	5	5	5
16. 2.16 ระดับความสำเร็จของการจัดทำต้นทุนต่อหน่วยผลผลิต	3	3	3	3	3
17. 2.17 ระดับความสำเร็จของการกำกับดูแลของคณะกรรมการสภามหาวิทยาลัย	5	5	5	5	5
18. 2.18 ระดับความสำเร็จของร้อยละเฉลี่ยถ่วงน้ำหนักอัตราการเบิกจ่ายงบประมาณรายจ่ายลงทุน	1	1	1	1	1
19. 2.19 ระดับความสำเร็จในการเปิดโอกาสให้ประชาชนเข้ามามีส่วนร่วมในการพัฒนามหาวิทยาลัยตามหลักการบริหารราชการแบบมีส่วนร่วม	1	1	1	1	1
ส่วนรวม					

ตัวชี้วัด	เป้าหมาย (Target)				
	2552	2553	2554	2555	52-55
20. 2.20 ระดับความสำเร็จของการดำเนินการตามตัวชี้วัดด้านการปฏิบัติตามจรรยาบรรณวิชาชีพคณาจารย์	5	5	5	5	5
21. 2.21 ระดับความสำเร็จของการจัดทำระบบจรรยาบรรณและรักษาความปลอดภัยภายในมหาวิทยาลัยตามหลักการบริหารราชการแบบมีส่วนร่วม	4	4	4	4	4
22 2.22 ระดับความสำเร็จของการดำเนินการตามแผนการจัดบริการและสวัสดิการแก่บุคลากรของมหาวิทยาลัย	4	4	4	4	4
23 2.23 ระดับความสำเร็จของการดำเนินการตามแผนการให้บริการ (การซ่อมบำรุง) รักษายานพาหนะ และประหยัดเชื้อเพลิง	5	5	5	5	5
24 2.24 ระดับความสำเร็จของการให้บริการและดูแลสาธารณูปโภคของมหาวิทยาลัย	3	3	3	3	3
25 2.25 ระดับความสำเร็จของการดำเนินการจัดการทรัพย์สินและการจัดหารายได้	5	5	5	5	5
26 2.26 ระดับความสำเร็จของการดำเนินการตามระบบการบริหารจัดการการเงินด้วยระบบอิเล็กทรอนิกส์ (GFMS)	5	5	5	5	5
27 2.27 ระดับความสำเร็จของการดำเนินการตามมาตรการป้องกันและปราบปรามการทุจริตและประพฤติมิชอบ	3	3	3	3	3

ความเชื่อมโยงระหว่างวิสัยทัศน์ พันธกิจ และประเด็นยุทธศาสตร์

วิสัยทัศน์

กองกลาง สำนักงานอธิการบดี เป็นหน่วยงานที่มุ่งเน้นคุณภาพด้านงานบริการ มีการบริหารจัดการที่ดี ใช้เทคโนโลยีที่ทันสมัย

พันธกิจ

1. ให้บริการ สนับสนุน อำนวยความสะดวกแก่หน่วยงานภายในและภายนอกสถาบัน
2. พัฒนาศักยภาพบุคลากร
3. ส่งเสริมและพัฒนางานด้านการบริการ ด้วยเทคโนโลยีสารสนเทศ
4. ส่งเสริมและพัฒนาระบบบริหารเพื่อตอบสนองนโยบายการดำเนินงานและพันธกิจของมหาวิทยาลัย

ประเด็นยุทธศาสตร์ที่ 1

1. เสริมสร้างความแข็งแกร่งของบุคลากร

ประเด็นยุทธศาสตร์ที่ 2

2. เสริมสร้างความแข็งแกร่งของหน่วยงาน

ประเด็นยุทธศาสตร์ที่ 3

3. เสริมสร้างความแข็งแกร่งด้านการบริการ

ประเด็นยุทธศาสตร์ที่ 4

4. เสริมสร้างความแข็งแกร่งของด้านบริหารจัดการ

ความเชื่อมโยงระหว่างประเด็นยุทธศาสตร์ เป้าประสงค์ ตัวชี้วัด และกลยุทธ์

ประเด็นยุทธศาสตร์ที่ 1

เป้าประสงค์ที่ 1

1. พัฒนาบุคลากรและสร้างความตระหนัก ความเป็นผู้ให้บริการ การทำงานเป็นทีม พัฒนาบุคลิกภาพ จริยธรรม พร้อมกับการ พัฒนาคุณภาพและประสิทธิภาพในการ ปฏิบัติงาน

ตัวชี้วัดที่

2.8,2.27

กลยุทธ์

เสริมสร้างความแข็งแกร่งของบุคลากรของ โดยเน้นความสำคัญ ในการสร้างจิตบริการให้ เกิดแก่บุคลากรในหน่วยงาน เสริมสร้าง คุณธรรม จริยธรรม เน้นความสามัคคีและการ มีส่วนร่วมของทีมงาน การพัฒนาบุคลากร และงานให้มีประสิทธิภาพและประสิทธิผล รวมทั้งเป็นการสร้างเครือข่ายการทำงาน ร่วมกันระหว่างบุคลากรภายในหน่วยงานของ มหาวิทยาลัย

ประเด็นยุทธศาสตร์ที่ 2

เป้าประสงค์ที่ 2

2. ทำหน้าที่ให้บริการ ประสานงาน อำนวยความสะดวก เพื่อให้เกิดความ เข้าใจอันดี สนับสนุนบทบาทและภารกิจ ของมหาวิทยาลัยให้บรรลุวัตถุประสงค์ อย่างมีประสิทธิภาพผู้ให้บริการ เกิดประโยชน์สูงสุด

ตัวชี้วัดที่

2.8 ,2.12,2.22

กลยุทธ์

สนับสนุนดำเนินงานในรูปแบบของ เครือข่ายเพื่อให้เกิดการทำงานร่วมกัน ระหว่างบุคคลในหน่วยงานของ มหาวิทยาลัยฯ

ประเด็นยุทธศาสตร์ที่ 3

เป้าประสงค์ที่ 3

3. มุ่งนำระบบเทคโนโลยีสารสนเทศ มาใช้ในการปฏิบัติงาน การติดต่อ ประสานงานและการให้บริการเพื่อ ประหยัดเวลา ทรัพยากร และ งบประมาณ

ตัวชี้วัดที่

2.4,2.5,2.11,2.14,2.23,2.24,2.26

กลยุทธ์

พัฒนาระบบเทคโนโลยีสารสนเทศใน การปฏิบัติงานและเน้นความสำคัญใน ด้านการนำไปใช้ของหน่วยงานเพื่อ การบริการที่มีคุณภาพ ประหยัดเวลา ทรัพยากร และงบประมาณ

ประเด็นยุทธศาสตร์ที่ 4

เป้าประสงค์ที่ 4

4. สนับสนุนส่งเสริมเอื้อประโยชน์ให้ หน่วยงานต่าง ๆ ปฏิบัติงานได้เต็ม ศักยภาพสอดคล้องกับนโยบายและ แผนพัฒนามหาวิทยาลัยทั้งปัจจุบันและ อนาคต

ตัวชี้วัดที่

2.1,2.2,2.3,2.6,2.7,2.9,2.10, 2.13,2.15,2.16,2.17,2.18,2.19, 2.20,2.21,2.25

กลยุทธ์

เสริมสร้างความแข็งแกร่งของการ บริหารจัดการของหน่วยงานด้านการ ปฏิบัติงานให้เต็มศักยภาพ สอดคล้อง กับนโยบาย และแผนพัฒนา มหาวิทยาลัย ทั้งปัจจุบันและรองรับ การพัฒนา ระดับที่สูงขึ้นในอนาคต

ความเชื่อมโยงประเด็นยุทธศาสตร์กับนโยบายรัฐบาล เป้าหมายเชิงนโยบาย นโยบายย่อย และกลยุทธ์

ประเด็นยุทธศาสตร์ที่ 1 เสริมสร้างความแข็งแกร่งของบุคลากร มีความเชื่อมโยงกับ

นโยบายรัฐบาลที่ 2 สังคมและคุณภาพชีวิต

เป้าหมายเชิงนโยบาย 1) คนไทยทุกกลุ่ม ทุกวัยได้รับการศึกษาที่มีคุณภาพ ได้มาตรฐานสากล ทันต่อการเปลี่ยนแปลง ตั้งแต่ระดับประถมวัยจนตลอดชีวิต มีศักยภาพในการดำเนินชีวิต ประกอบอาชีพ และเสริมสร้างการแข่งขันของประเทศ

นโยบายย่อยที่ 2.1.3 พัฒนาหลักสูตร ปรับระบบการผลิตและพัฒนาครูให้มีคุณภาพและคุณธรรมอย่างทั่วถึงต่อเนื่องและก้าวทันการเปลี่ยนแปลงในยุคโลกาภิวัตน์

กลยุทธ์ / วิธีการ เร่งรัดแก้ปัญหาขาดแคลนครู คณาจารย์ โดยเฉพาะในสาขาวิชาที่ขาดแคลน และพัฒนาระบบการผลิตครู คณาจารย์ และบุคลากรทางการศึกษาให้มีศักยภาพในการรับรองการเปลี่ยนแปลง

ประเด็นยุทธศาสตร์ที่ 2 เสริมสร้างความแข็งแกร่งของหน่วยงาน มีความเชื่อมโยงกับ

นโยบายรัฐบาลที่ 2 นโยบายความมั่นคงของรัฐ

เป้าหมายเชิงนโยบาย

นโยบายย่อยที่

กลยุทธ์ / วิธีการ

ประเด็นยุทธศาสตร์ที่ 3 เสริมสร้างความแข็งแกร่งด้านบริการ มีความเชื่อมโยงกับ

นโยบายรัฐบาลที่

เป้าหมายเชิงนโยบาย

นโยบายย่อยที่

กลยุทธ์ / วิธีการ

ประเด็นยุทธศาสตร์ที่ 4 เสริมสร้างความแข็งแกร่งด้านการบริหารจัดการ มีความเชื่อมโยงกับ

นโยบายรัฐบาลที่ 8 นโยบายการบริหารกิจการบ้านเมืองที่ดี

เป้าหมายเชิงนโยบาย

นโยบายย่อยที่

กลยุทธ์ / วิธีการ

ภาคผนวก

ผลการวิเคราะห์ปัจจัยสภาพแวดล้อม ศักยภาพ (SWOT Analysis)

.....กองกลาง สำนักงานอธิการบดี.....

จุดแข็ง (Strengths)	จุดอ่อน (Weakness)
<p>1. หัวหน้างานและบุคลากรมีความเชี่ยวชาญเฉพาะทาง ตรงกับสายงาน และได้รับการพัฒนาอย่างสม่ำเสมอ รวมถึงจิตบริการและความกระตือรือร้นด้านการบริการ</p> <p>2. มีระบบเบิกจ่ายงบประมาณที่มีประสิทธิภาพ และมีการจัดสรรงบประมาณให้กับทุกหน่วยงานในกองกลาง</p> <p>3. มีอาคารสถานที่สนับสนุนในการปฏิบัติงาน และ การนำระบบเทคโนโลยีมาใช้ในการปฏิบัติงานที่ทำให้การทำงานรวดเร็วขึ้น</p> <p>4. มีการจัดทำแผนยุทธศาสตร์และ คู่มือในการปฏิบัติงานของแต่ละหน่วยงาน รวมทั้งเปิดโอกาสให้บุคลากรมีส่วนร่วมในการทำงาน</p>	<p>1. บุคลากรเข้า - ออกบ่อยทำให้ขาดการต่อเนื่องในการเรียนรู้งานและทักษะในการปฏิบัติงาน รวมทั้งบุคลากรบางหน่วยงานมีไม่เพียงพอต่อความต้องการ</p> <p>2. งบประมาณที่ได้รับการจัดสรรในส่วนของค่าวัสดุ ค่าปรับปรุงซ่อมแซมอาคารและทรัพย์สิน รวมทั้งงบพัฒนาบุคลากรไม่เพียงพอ</p> <p>3. ระบบเครือข่ายอินเทอร์เน็ตยังไม่มีประสิทธิภาพ และขาดระบบติดตาม MIS กับหน่วยงานที่เกี่ยวข้องกัน</p> <p>4. การประเมิน การติดตามผลการปฏิบัติงานยังไม่ต่อเนื่องรวมทั้ง</p> <p>5. การควบคุมคุณภาพยังไม่มีประสิทธิภาพเท่าที่ควร และการรักษา ความปลอดภัยยังไม่ทั่วถึงและมีข้อจำกัด</p>

โอกาส (Opportunities)	ภัยคุกคาม (Threats)
<ol style="list-style-type: none"> 1. มหาวิทยาลัยฯ มีการส่งเสริมให้มีการกระจายงานมาสู่ สถาบัน สำนัก 2. มีการติดตามผลโดยการประเมินบุคลากรทำให้ในหน่วยงานมีการพัฒนาตนเองอย่างต่อเนื่อง 3. มีงบประมาณแผ่นดินสนับสนุนค่อนข้างมาก 4. มหาวิทยาลัยฯ การจัดทำแผนยุทธศาสตร์ของหน่วยงานทำให้การปฏิบัติงานไปในทิศทางเดียวกัน 5. มีนโยบายส่งเสริมให้นำเทคโนโลยีสารสนเทศ มาใช้ในการปฏิบัติงานเพื่อลดขั้นตอนในการปฏิบัติงาน 6. ได้รับความร่วมมือจากหน่วยงานต่างๆ ทั้งในระดับท้องถิ่น ชุมชน เครือข่าย 7. รัฐบาลส่งเสริมให้มีการจัดการความรู้ภายในองค์กร (KM) และกำหนดเป็นตัวชี้วัดในกระบวนการพัฒนาระบบราชการ (กพร.), สมศ.4. 	<ol style="list-style-type: none"> 1. อัตราการค่าตอบแทนการจ้างงานที่ต่ำกว่าคุณวุฒิทำให้ไม่สามารถธำรงรักษาบุคลากรที่มีความรู้ ความสามารถไว้ได้ 2. มีข้อจำกัดในการจัดสรรงบประมาณ 3. ระบบเครือข่ายอินเทอร์เน็ตขัดข้องทำให้การปฏิบัติงานด้านการประสานงานผ่านระบบดำเนินการล่าช้า 4. การเปลี่ยนแปลงของราคาวัสดุก่อสร้าง ส่งผลกระทบต่อค่างาน 5. นโยบายตรึงอัตรากำลังทำให้บุคลากรสายสนับสนุนต้องรับภาระงานมาก 6. กฎ ระเบียบ การบริหารงานรูปแบบใหม่ทำให้ภาระการปฏิบัติงานเพิ่มขึ้น 7. บุคคลที่เข้ามามีส่วนร่วมในการพัฒนามหาวิทยาลัยยังไม่เข้าใจบริบทของมหาวิทยาลัยฯ