



แผนการประกันคุณภาพ
ประจำปีงบประมาณ พ.ศ. ๒๕๕๓

สำนักงานอธิการบดี มหาวิทยาลัยราชภัฏกำแพงเพชร

คำนำ

สำนักงานอธิการบดี มหาวิทยาลัยราชภัฏกำแพงเพชร มีความตระหนักในการประกันคุณภาพการศึกษาของหน่วยงานและมหาวิทยาลัยฯ เพื่อยกระดับคุณภาพ และมาตรฐานการศึกษาให้เป็นที่ยอมรับในระดับชาติและระดับสากล ดังนั้น สำนักอธิการบดีจึงจัดทำแผนการประกันคุณภาพ ประจำปีงบประมาณ พ.ศ. ๒๕๕๓ ขึ้น โดยการใช้กระบวนการแบบมีส่วนร่วมโดยระดมความคิดเห็นผ่านการประชุมสัมมนาของผู้มีส่วนเกี่ยวข้องที่จะช่วยส่งเสริมความเข้าใจเกี่ยวกับทิศทางการปฏิบัติการพัฒนา และเป็นเครื่องมือสำหรับการดำเนินการการประกันคุณภาพสู่การปฏิบัติที่เป็นรูปธรรมที่จะส่งผลให้มหาวิทยาลัยประสบความสำเร็จตามมุ่งหวังต่อไป

สำนักงานอธิการบดี

สารบัญ

	หน้า
คำนำ	
สารบัญ	
ประวัติความเป็นมา	๓
วิสัยทัศน์ พันธกิจ	๕
ประเด็นยุทธศาสตร์ เป้าประสงค์ ตัวชี้วัด กลยุทธ์ ตามยุทธศาสตร์สู่การปฏิบัติด้านการประกันคุณภาพ พ.ศ. ๒๕๕๓ – ๒๕๕๕	๕
เป้าประสงค์และตัวชี้วัดการประกันคุณภาพระยะ ๓ ปี (พ.ศ. ๒๕๕๓ – ๒๕๕๕)	๗
ตัวชี้วัด เป้าหมาย และเกณฑ์การให้คะแนนตามแผนประกันคุณภาพ ประจำปีงบประมาณ พ.ศ. ๒๕๕๓	๘
กลยุทธ์และโครงการ การประกันคุณภาพ (จัดลำดับความสำคัญ)	๙
แผนที่ยุทธศาสตร์การประกันคุณภาพ สำนักงานอธิการบดี	๑๑
ปฏิทินการปฏิบัติงานการประกันคุณภาพ (Action Plan) ประจำปีงบประมาณ พ.ศ. ๒๕๕๓	๑๒
ภาคผนวก	
● ผลการวิเคราะห์ปัจจัยสภาพแวดล้อม ศักยภาพ (SWOT Analysis) การประกันคุณภาพ	๑๔
● การวิเคราะห์ตำแหน่งทางยุทธศาสตร์การประกันคุณภาพ	๑๗
● การวิเคราะห์สถานการณ์องค์กร หรือตำแหน่งยุทธศาสตร์	๒๑
● การวางกลยุทธ์โดยการวิเคราะห์จุดอ่อน จุดแข็ง โอกาส อุปสรรค (SWOT Analysis)	๒๒
● สรุปโครงการจากการวิเคราะห์จุดอ่อน จุดแข็ง โอกาส อุปสรรค การประกันคุณภาพ	๒๖
● เกณฑ์การให้คะแนนตามแผนการประกันคุณภาพ ประจำปีงบประมาณ พ.ศ. ๒๕๕๓	๒๘

ประวัติความเป็นมา

ตามที่สถาบันราชภัฏกำแพงเพชร ได้เปลี่ยนสถานภาพมาเป็นมหาวิทยาลัยราชภัฏกำแพงเพชร ตามพระราชบัญญัติมหาวิทยาลัยราชภัฏ พ.ศ. ๒๕๔๗ ตั้งแต่วันที่ ๑๕ มิถุนายน ๒๕๔๗ เป็นต้นมา มีผลทำให้มีการแบ่งหน่วยงานภายในมหาวิทยาลัยใหม่เป็น ๑๐ หน่วยงาน และสำนักงานอธิการบดีเป็นหนึ่งในหน่วยงานดังกล่าว ภายในสำนักงานอธิการบดีประกอบด้วยหน่วยงานหลัก จำนวน ๓ กอง ดังนี้

กองกลาง สำหรับกองกลางหรือสำนักงานอธิการบดีเดิม มีการแบ่งหน่วยงานย่อยออกเป็น ๑๐ งาน ได้แก่ งานธุรการ งานการเงิน งานพัสดุ งานประชาสัมพันธ์ งานเลขานุการ งานการเจ้าหน้าที่ งานอาคารสถานที่ งานสวัสดิการและจัดหารายได้ งานยานพาหนะ งานไฟฟ้าและอนุรักษ์พลังงาน ซึ่งเป็นหน่วยงานสายสนับสนุนที่มีหน้าที่ให้บริการ สนับสนุน ประสานงาน และอำนวยความสะดวก เพื่อตอบสนองภารกิจของมหาวิทยาลัยฯ ให้บรรลุตามวัตถุประสงค์ ปัจจุบันมีรองอธิการบดีฝ่ายบริหารและการประกันคุณภาพเป็นกำกับดูแล มีจำนวนบุคลากรประจำและสนับสนุนทั้งหมด คน แบ่งเป็น ข้าราชการสายสนับสนุน จำนวน ๘ คน พนักงานมหาวิทยาลัย จำนวน ๔ คน พนักงานราชการ จำนวน ๕ คน ลูกจ้างประจำ จำนวน ๑๖ คน และลูกจ้างชั่วคราว จำนวน ๕๒ คน

กองพัฒนานักศึกษา ได้พัฒนามาจากฝ่ายกิจกรรมนักศึกษาซึ่งก่อตั้งขึ้นในปี พ.ศ. ๒๕๑๙ ตามพระราชบัญญัติวิทยาลัยครู พ.ศ. ๒๕๑๘ ต่อมาได้มีการปรับปรุงพัฒนารูปแบบโครงสร้าง และขอบเขตของงานกิจการนักศึกษา โดยแก้ไขตามพระราชบัญญัติวิทยาลัยครู (ฉบับที่ ๒) พ.ศ. ๒๕๒๗ มีผลให้ฝ่ายกิจกรรมนักศึกษาปรับเปลี่ยนสถานภาพเป็นสำนักกิจการนักศึกษา โดยมีหัวหน้าสำนักกิจการนักศึกษาเป็นผู้รับผิดชอบ ต่อมาได้มีประกาศกระทรวงศึกษาธิการเรื่องการแบ่งส่วนราชการของวิทยาลัยครู ลงวันที่ ๑๒ มีนาคม พ.ศ. ๒๕๓๐ กำหนดให้สำนักกิจการนักศึกษาแบ่งการบริหารงานออกเป็น ๓ ฝ่าย คือ ฝ่ายเลขานุการ ฝ่ายแนะแนว สนเทศและบริการอาชีพ ฝ่ายพัฒนาบุคลิกภาพและกิจกรรมนักศึกษา ต่อมาได้มีการประกาศใช้พระราชบัญญัติสถาบันราชภัฏ พ.ศ. ๒๕๓๘ เป็นการเปลี่ยนสถานภาพจากวิทยาลัยครู มาเป็นสถาบันราชภัฏซึ่งมีผลทำให้โครงสร้างการบริหารงานของสำนักกิจการนักศึกษาเปลี่ยนไป โดยมีผู้อำนวยการสำนักกิจการนักศึกษาเป็นผู้รับผิดชอบ มีการแบ่งการบริหารงานภายในออกเป็น ๗ ฝ่าย และในปีพ.ศ. ๒๕๔๗ ได้มีการปรับเปลี่ยนเป็น มหาวิทยาลัยราชภัฏกำแพงเพชร ในวันที่ ๑๕ มิถุนายน พ.ศ. ๒๕๔๗ ทำให้สำนักกิจการนักศึกษาเปลี่ยนเป็น กองพัฒนานักศึกษาแบ่งการบริหารงานออกเป็น ๗ งาน ขึ้นกับสำนักงานอธิการบดี ปัจจุบันมีรองอธิการบดี

ฝ่ายกิจการนักศึกษาและกิจการพิเศษเป็นผู้กำกับดูแล ปัจจุบันมีจำนวนบุคลากรทั้งหมด๑๙ คน ดังนี้ ข้าราชการพลเรือนสายสนับสนุน จำนวน ๑ คน ลูกจ้างประจำ จำนวน ๑ คน พนักงานราชการ จำนวน ๑ คน และลูกจ้างชั่วคราว จำนวน ๑๖ คน

กองนโยบายและแผน มีการแบ่งหน่วยงานย่อยออกเป็น ๓ งาน ได้แก่ งานธุรการ งานวิเคราะห์แผนและติดตามประเมินผล และงานวิจัยสถาบันและสารสนเทศ ซึ่งเป็นหน่วยงานสายสนับสนุนที่มีหน้าที่สนับสนุนทั้งงานในด้านการวางแผน กรอบนโยบาย ทิศทางการดำเนินงาน การปฏิบัติ ตามแผน และการติดตามประเมินผลที่มีประสิทธิภาพ ปัจจุบันมีรองอธิการบดีฝ่ายวางแผนและพัฒนาเป็นผู้กำกับดูแล มีจำนวนบุคลากรทั้งหมด ๕ คน ข้าราชการพลเรือน ๑ คน พนักงานมหาวิทยาลัย ๒ คน ลูกจ้างชั่วคราว ๒ คน

เอกลักษณ์หรือวัฒนธรรมของหน่วยงาน

- การทำงานเป็นทีม
- การมีน้ำใจเอื้อเฟื้อเผื่อแผ่ต่อเพื่อนร่วมงาน
- มีความรับผิดชอบและสำนึกในความรับผิดชอบต่อการปฏิบัติงาน
- ส่งเสริมความคิดริเริ่มสร้างสรรค์/การแสดงความคิดเห็น
- เคารพผู้อาวุโส การมีสัมมาคารวะ

วิสัยทัศน์

สำนักงานอธิการบดี มุ่งเน้นการพัฒนาศักยภาพของบุคลากร งานบริการที่มีคุณภาพ ดำเนินการประกันคุณภาพการศึกษาอย่างครบถ้วน ตามเกณฑ์มาตรฐาน สกอ. สมศ. กพร. และเกณฑ์มาตรฐานระดับสากล เพื่อสนองตอบต่อนโยบายของมหาวิทยาลัยราชภัฏกำแพงเพชรเป็นมหาวิทยาลัยที่มีคุณภาพ

พันธกิจ

- พัฒนาศักยภาพของบุคลากร
- ส่งเสริมและพัฒนาการประกันคุณภาพตามเกณฑ์มาตรฐาน สกอ. สมศ. กพร. และเกณฑ์มาตรฐานระดับสากล

ประเด็นยุทธศาสตร์ เป้าประสงค์ ตัวชี้วัด กลยุทธ์ ตามยุทธศาสตร์สู่การปฏิบัติด้านการประกันคุณภาพ พ.ศ. ๒๕๕๓ – ๒๕๕๕

ประเด็นยุทธศาสตร์	เป้าประสงค์	ตัวชี้วัด	กลยุทธ์
๑. ยกระดับคุณภาพและมาตรฐานการศึกษา	๑. สำนักงานอธิการบดีได้รับการรับรองมาตรฐานการศึกษาจากสำนักงานรับรองมาตรฐานและประเมินคุณภาพการศึกษา (องค์การมหาชน) (สมศ.)	๑. มีระบบและกลไกการประกันคุณภาพภายในที่เป็นส่วนหนึ่งของกระบวนการบริหารจัดการ ๒. มีการพัฒนาบุคลากรด้านการประกันคุณภาพแก่บุคลากร ๓. ระดับความสำเร็จของการดำเนินงานตามแผนประกันคุณภาพ	๑. ยกระดับมาตรฐานของระบบและกลไกการประกันคุณภาพการศึกษา

ประเด็นยุทธศาสตร์	เป้าประสงค์	ตัวชี้วัด	กลยุทธ์
	๒. สำนักงานอธิการบดีได้รับการตรวจประเมินจากหน่วยงานต้นสังกัด ในระดับดี-ดีมาก	๑.มีระบบและกลไกการให้คำปรึกษาและบริการด้านข้อมูลข่าวสาร ๒.มีระบบและกลไกการส่งเสริมกิจกรรมนักศึกษา ๓.มีระบบการพัฒนาคณาจารย์และบุคลากรสายสนับสนุน ๔.มีระบบและกลไกการเงินและงบประมาณ	

เป้าประสงค์และตัวชี้วัดการประกันคุณภาพระยะ ๓ ปี (พ.ศ. ๒๕๕๓ - ๒๕๕๕)

เป้าประสงค์	ตัวชี้วัด	เป้าหมาย (คะแนน)				หมายเหตุ
		๕๓	๕๔	๕๕	๕๓-๕๕	
๑. สำนักงานอธิการบดีได้รับการรับรองมาตรฐานการศึกษาจากสำนักงานรับรองมาตรฐานและประเมินคุณภาพการศึกษา (องค์การมหาชน) (สมศ.)	๑. มีระบบและกลไกการประกันคุณภาพภายในที่เป็นส่วนหนึ่งของกระบวนการบริหารจัดการ	๓	๔	๕	๕	
	๒. มีการพัฒนาบุคลากรด้านการประกันคุณภาพแก่บุคลากร	๓	๔	๕	๕	
	๓. ระดับความสำเร็จของการดำเนินงานตามแผนประกันคุณภาพ	๓	๔	๕	๕	
๒. สำนักงานอธิการบดีได้รับการตรวจประเมินจากหน่วยงานต้นสังกัด ในระดับดี-ดีมาก	๑. มีระบบและกลไกการให้คำปรึกษาและบริการด้านข้อมูลข่าวสาร	๓	๔	๕	๕	
	๒. มีระบบและกลไกการส่งเสริมกิจกรรมนักศึกษา	๓	๔	๕	๕	
	๓. มีระบบการพัฒนาคณาจารย์และบุคลากรสายสนับสนุน	๓	๔	๕	๕	
	๔. มีระบบและกลไกการเงินและงบประมาณ	๓	๔	๕	๕	

ตัวชี้วัด เป้าหมาย และเกณฑ์การให้คะแนนตามแผนประกันคุณภาพ ประจำปีงบประมาณ พ.ศ.๒๕๕๓

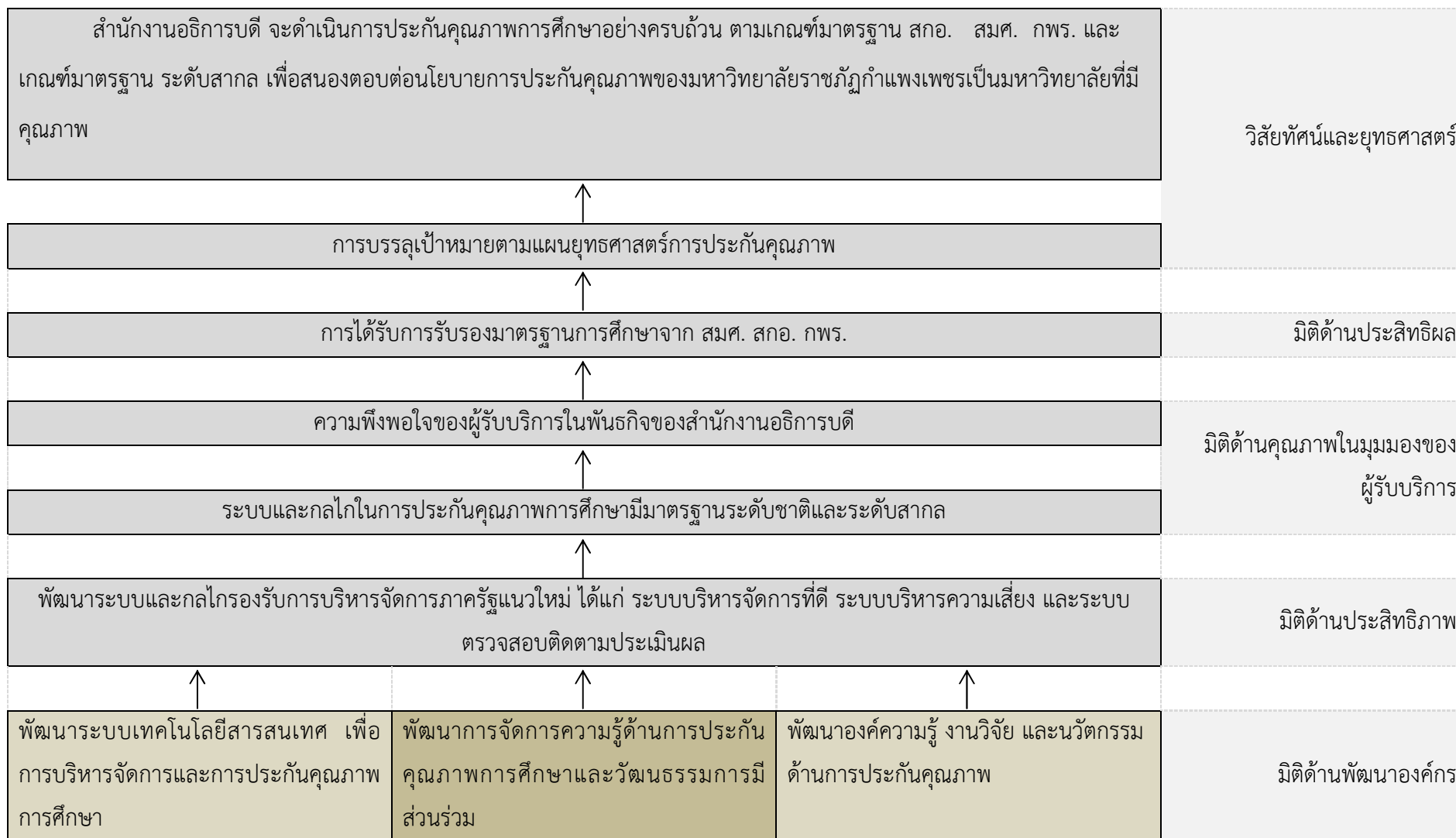
เป้าประสงค์	ตัวชี้วัด	น้ำหนัก (ร้อยละ)	เป้าหมาย ปีงบประมาณ ๒๕๕๓	เกณฑ์การให้คะแนน				
				๑	๒	๓	๔	๕
๑. สำนักงานอธิการบดีได้รับการรับรองมาตรฐานการศึกษาจากสำนักงานรับรองมาตรฐานและประเมินคุณภาพการศึกษา (องค์การมหาชน) (สมศ.)	๑.มีระบบและกลไกการประกันคุณภาพภายในที่เป็นส่วนหนึ่งของกระบวนการบริหารจัดการ	๑๐	๓	๑	๒	๓	๔	๕
	๒.มีการพัฒนาบุคลากรด้านการประกันคุณภาพแก่ บุคลากร	๑๕	๓	๑	๒	๓	๔	๕
	๓.ระดับความสำเร็จของการดำเนินงานตามแผนประกันคุณภาพ	๑๕	๓	๑	๒	๓	๔	๕
๒. สำนักงานอธิการบดีได้รับการตรวจประเมินจากหน่วยงานต้นสังกัด ในระดับดี-ดีมาก	๑.มีระบบและกลไกการให้คำปรึกษาและบริการด้านข้อมูลข่าวสาร	๑๕	๓	๑	๒	๓	๔	๕
	๒.มีระบบและกลไกการส่งเสริมกิจกรรมนักศึกษา	๑๕	๓	๑	๒	๓	๔	๕
	๓.มีระบบการพัฒนาคณาจารย์และบุคลากรสายสนับสนุน	๑๕	๓	๑	๒	๓	๔	๕
	๔.มีระบบและกลไกการเงินและงบประมาณ	๑๕	๓	๑	๒	๓	๔	๕

กลยุทธ์และโครงการ การประกันคุณภาพ (จัดลำดับความสำคัญ)

กลยุทธ์	ผลผลิต / งาน / โครงการ	งบประมาณปี		เหตุผลโดยสรุป
		๒๕๕๓	๒๕๕๔	
๑. ยกระดับมาตรฐานของระบบและกลไกการประกันคุณภาพการศึกษา	๑.โครงการพัฒนาบุคลากร (กล.)	๑๕๐,๐๐๐	๑๕๐,๐๐๐	เพื่อให้มหาวิทยาลัยเกิดประสิทธิผลด้านการประกันคุณภาพ
	๒. พัฒนานโยบายและแผน (กนผ.)	๓๐๐,๐๐๐	๘๐๐,๐๐๐	
	๓.โครงการการจัดการความรู้ด้านแผนกลยุทธ์ทางการเงิน (กล.)	๕๐,๐๐๐	-	
	๔.โครงการจัดการความรู้บุคลากรด้านงบประมาณ การเงิน และพัสดุ (กล.)	๓๕,๐๐๐	๑๐,๐๐๐	
	๕.โครงการปรับเปลี่ยนกระบวนทัศน์ด้านคุณธรรม จริยธรรมและจรรยาบรรณคณาจารย์ (กล.)	๔๒,๐๐๐	๓๕,๐๐๐	
	๖.การประเมินผลปฏิบัติตามจรรยาบรรณวิชาชีพ (กล.)	๔,๐๐๐	๑๐,๐๐๐	
	๗.ยกย่องคณาจารย์ประพฤติตนตามจรรยาบรรณวิชาชีพ (กล.)	๔,๐๐๐	๕,๐๐๐	
	๘.พัฒนานักศึกษาด้านสุขภาพกายและสุขภาพจิต(กพน.)	๒๐๐,๐๐๐	๑๔๓๐๑๐	

กลยุทธ์	ผลผลิต / งาน / โครงการ	งบประมาณปี		เหตุผลโดยสรุป
		๒๕๕๓	๒๕๕๔	
	๙.พัฒนานักศึกษาตามนโยบาย ๓ D (กพน.)	๕,๐๐๐	๑๕,๐๐๐	
	๑๐.กิจกรรมความรู้สู่้องใหม่ (กพน.)	๒๐,๐๐๐	๒๐,๐๐๐	
	๑๑.การแข่งขันกีฬามหาวิทยาลัยราชภัฏกลุ่มภาคเหนือ(กพน.)	๕๑๑,๕๐๐	๘๔๔๙๖๐	
	๑๒.ปฐมนิเทศนักศึกษา (กพน.)	๒๐,๐๐๐	๒๐,๐๐๐	
	๑๓.ส่งเสริมกิจกรรมนันทนาการ (กพน.)	๑๕,๐๐๐	๑๕,๐๐๐	
	รวม	๑,๓๗๖,๕๐๐	๒,๐๖๗,๙๗๐	

แผนที่ยุทธศาสตร์การประกันคุณภาพ สำนักงานอธิการบดี



ปฏิทินการปฏิบัติงานการประกันคุณภาพ (Action Plan) ประจำปีงบประมาณ พ.ศ. ๒๕๕๓

โครงการ / กิจกรรม	เริ่มต้น	เสร็จสิ้น	ผู้รับผิดชอบ	ผู้ตรวจติดตาม
๑.โครงการพัฒนาบุคลากร (กล.)	ต.ค.๕๒	ก.ย.๕๓	นางมะลิวัลย์ รอดกำเหนิด	นางมะลิวัลย์ รอดกำเหนิด
๒. พัฒนานโยบายและแผน (กนผ.)	ต.ค.๕๒	ก.ย.๕๓	นายณัฐเวศม์ ชัยมงคล	นายภาณุพงศ์ สืบศิริ
๓.โครงการการจัดการความรู้ด้านแผนกลยุทธ์ทางการเงิน(กล.)	มิ.ย.๕๓	มิ.ย.๕๓	นางมะลิวัลย์ รอดกำเหนิด	นางมะลิวัลย์ รอดกำเหนิด
๔.โครงการจัดการความรู้บุคลากรด้านงบประมาณ การเงิน และพัสดุ (กล.)	ก.ค.๕๓	ก.ค.๕๓	นางสาวเกศกนก ไทยแท้	ผศ.รุ่งพร งามผ่องใส
๕.โครงการปรับเปลี่ยนกระบวนทัศน์ด้านคุณธรรม จริยธรรมและจรรยาบรรณคณาจารย์ (กล.)	ก.ย.๕๓	ก.ย.๕๓	นายกฤษณะพงศ์ พิษณุพงศ์วิชชา	ผศ.ธีระ ภัคดี
๖.การประเมินผลปฏิบัติตามจรรยาบรรณวิชาชีพ (กล.)	ต.ค.๕๒	ก.ย.๕๓	นายกฤษณะพงศ์ พิษณุพงศ์วิชชา	ผศ.ธีระ ภัคดี
๗.ยกย่องคณาจารย์ประพฤติตนตามจรรยาบรรณวิชาชีพ (กล.)	ต.ค.๕๒	ก.ย.๕๓	นายกฤษณะพงศ์ พิษณุพงศ์วิชชา	ผศ.ธีระ ภัคดี
๘.พัฒนานักศึกษาด้านสุขภาพกายและสุขภาพจิต(กพน.)	ต.ค.๕๒	ก.ย.๕๓	ผศ.อุมาพร ฉัตรวิโรจน์	ผศ.ม.ล.ปัทมาวดี สิงหารุ
๙.พัฒนานักศึกษาตามนโยบาย ๓ D (กพน.)	ต.ค.๕๒	ก.ย.๕๓	นายณะราที น้อยม่วง	ผศ.ม.ล.ปัทมาวดี สิงหารุ
๑๐.กิจกรรมความรู้สู่น้องใหม่ (กพน.)	ต.ค.๕๒	ก.ย.๕๓	ผศ.มณฑนา จรรย์รัตน์ไพศาล	ผศ.ม.ล.ปัทมาวดี สิงหารุ

โครงการ / กิจกรรม	เริ่มต้น	เสร็จสิ้น	ผู้รับผิดชอบ	ผู้ตรวจติดตาม
๑๑.การแข่งขันกีฬามหาวิทยาลัยราชภัฏกลุ่มภาคเหนือ(กพน.)	ต.ค.๕๒	ก.ย.๕๓	ผศ.ก่อเกียรติ วิฑยรัตน์	ผศ.ม.ล.ปัทมาวดี สิงหารุ
๑๒.ปฐมนิเทศนักศึกษา (กพน.)	ต.ค.๕๒	ก.ย.๕๓	อาจารย์วัชร พิมพ์ทอง	ผศ.ม.ล.ปัทมาวดี สิงหารุ
๑๓.ส่งเสริมกิจกรรมนันทนาการ (กพน.)	ต.ค.๕๒	ก.ย.๕๓	ผศ.ดร.บัณฑิต ฉัตรวิโรจน์	ผศ.ม.ล.ปัทมาวดี สิงหารุ

ภาคผนวก

ผลการวิเคราะห์ปัจจัยสภาพแวดล้อม ศักยภาพ (SWOT Analysis) การประกันคุณภาพ

จุดแข็ง (Strengths)	จุดอ่อน (Weakness)
<p>ด้านการบริหารจัดการ</p> <ul style="list-style-type: none"> มีการจัดทำแผนปฏิบัติงานการประกันคุณภาพ และมีการควบคุม ติดตาม ตรวจสอบอย่างเป็นระบบ มีการจัดการความเสี่ยง การวางระบบการควบคุมภายใน การจัดการความรู้ การประเมินผลการปฏิบัติราชการกับการประกันคุณภาพ มีบุคลากรที่รับผิดชอบการประกันคุณภาพ 	<p>ด้านการบริหารจัดการ</p> <ul style="list-style-type: none"> ฐานข้อมูลด้านการประกันคุณภาพและการบริหารจัดการยังไม่สมบูรณ์และครบถ้วน
<p>ด้านประกันคุณภาพภายใน</p> <ul style="list-style-type: none"> การมีส่วนร่วมจากบุคคลทุกภาคีทั้งภายในและภายนอกองค์กรในด้านการประกันคุณภาพการศึกษา มีการสร้างความเข้าใจด้านการประกันคุณภาพการศึกษาอย่างต่อเนื่อง มีเครือข่ายการประกันคุณภาพการศึกษาภายในและภายนอกองค์กร 	<p>ด้านประกันคุณภาพภายใน</p> <ul style="list-style-type: none"> ยังไม่มีการสร้างนวัตกรรมด้านการประกันคุณภาพการศึกษาและการปฏิบัติที่เป็นเลิศ (Best Practice)
<p>ด้านประกันคุณภาพภายนอก</p> <ul style="list-style-type: none"> มีการพัฒนาระบบและกลไกการดำเนินงานการประกันคุณภาพอย่างต่อเนื่อง 	<p>ด้านประกันคุณภาพภายนอก</p> <ul style="list-style-type: none"> -
<p>ด้านการจัดการความรู้</p> <ul style="list-style-type: none"> มีการแลกเปลี่ยนเรียนรู้เรื่องการประกันคุณภาพการศึกษาให้กับบุคลากร มีการรวบรวมองค์ความรู้ / การปฏิบัติที่ดี (Best practice) เพื่อเผยแพร่ 	<p>ด้านการจัดการความรู้</p> <ul style="list-style-type: none"> การสื่อสาร การให้ความรู้การประกันคุณภาพให้กับบุคลากรยังไม่ทั่วถึงทุกระดับ

โอกาส (Opportunities)	อุปสรรค (Threats)
<p>ด้านเทคโนโลยีสารสนเทศ</p> <ul style="list-style-type: none"> ● สกอ. ร่วมมือกับมหาวิทยาลัยนเรศวรพัฒนาระบบฐานข้อมูลด้านการประกันคุณภาพการศึกษา ระดับอุดมศึกษา (Che qa online) และมีนโยบายให้มหาวิทยาลัยใช้และพัฒนาระบบฐานข้อมูลที่ครอบคลุมองค์ประกอบการประกันคุณภาพการศึกษาและเชื่อมโยงหน่วยงานภายในและภายนอก และเป็นแหล่งอ้างอิงที่สามารถใช้ประโยชน์ทั่วทั้งองค์กร ● มหาวิทยาลัยแม่โจ้ เป็นที่ปรึกษาในการใช้ระบบฐานข้อมูลการประกันคุณภาพและการบริหารจัดการ (FIS) 	<p>ด้านเทคโนโลยีสารสนเทศ</p> <ul style="list-style-type: none"> ● สกอ.กำหนดให้มีการตรวจประเมินคุณภาพคุณภาพการศึกษาผ่านระบบ E-electronic
<p>ด้านสังคมและสิ่งแวดล้อม</p> <ul style="list-style-type: none"> ● หน่วยงานภายนอกให้การสนับสนุนการดำเนินงานตามพันธกิจของมหาวิทยาลัย 	<p>ด้านสังคมและสิ่งแวดล้อม</p> <ul style="list-style-type: none"> ● -
<p>ด้านกฎหมาย ระเบียบ และข้อบังคับ</p> <ul style="list-style-type: none"> ● มีกฎหมายกำหนดให้สถานศึกษามีระบบและกลไกการประกันคุณภาพการศึกษา 	<p>ด้านกฎหมาย ระเบียบ และข้อบังคับ</p> <ul style="list-style-type: none"> ● เกณฑ์มาตรฐานการประกันคุณภาพของสมศ. รอบที่ ๓ มีการเผยแพร่ซ้ำ ทำให้ บุคลากรและมหาวิทยาลัย มีการเตรียมการน้อย ● ผู้ประเมินคุณภาพการศึกษามีความเข้าใจในเกณฑ์การตรวจประเมินแตกต่างกัน
<p>ด้านชุมชน ท้องถิ่น หน่วยงานภายใน และหน่วยงานภายนอก</p> <ul style="list-style-type: none"> ● มีเครือข่ายด้านการประกันคุณภาพการศึกษาในกลุ่มสถาบันอุดมศึกษาภาคเหนือตอนล่าง โดย มหาวิทยาลัยนเรศวรเป็นผู้ประสานงาน 	<p>ด้านชุมชน ท้องถิ่น หน่วยงานภายใน และหน่วยงานภายนอก</p> <ul style="list-style-type: none"> ● -

โอกาส (Opportunities)	อุปสรรค (Threats)
ด้านการประกันคุณภาพภายนอก <ul style="list-style-type: none">-	ด้านการประกันคุณภาพภายนอก <ul style="list-style-type: none">สมศ. ยังไม่แจ้งรายละเอียด เกณฑ์การประเมิน ในรอบที่ ๓

ภาคผนวก

การวิเคราะห์ตำแหน่งทางยุทธศาสตร์การประกันคุณภาพ (สภาพแวดล้อมภายใน)

จุดแข็ง (Strengths)	น้ำหนัก	คะแนน	น้ำหนัก x คะแนน	ข้อพิจารณา
S๑.๑ มีการจัดทำแผนปฏิบัติงานการประกันคุณภาพ และมีการควบคุม ติดตาม ตรวจสอบอย่างเป็นระบบ	๐.๑๒	๕	๐.๖๐	b
S๑.๒ มีการจัดการความเสี่ยง การวางระบบการควบคุมภายใน การจัดการความรู้ การประเมินผลการปฏิบัติราชการกับการประกันคุณภาพ	๐.๑๔	๔	๐.๕๖	a
S๑.๓ มีบุคลากรที่รับผิดชอบการประกันคุณภาพ	๐.๐๕	๔	๐.๒๐	c
S๑.๔ การมีส่วนร่วมจากบุคคลทุกภาคีทั้งภายในและภายนอกองค์กรในด้านการประกันคุณภาพการศึกษา	๐.๐๕	๔	๐.๒๐	c
S๑.๕ มีการสร้างความเข้าใจด้านการประกันคุณภาพการศึกษาอย่างต่อเนื่อง	๐.๐๕	๔	๐.๒๐	c
S๑.๖ มีเครือข่ายการประกันคุณภาพการศึกษาภายในและภายนอกองค์กร	๐.๐๘	๔	๐.๓๒	b
S๑.๗ มีการพัฒนาระบบและกลไกการดำเนินงานการประกันคุณภาพอย่างต่อเนื่อง	๐.๐๕	๓	๐.๑๕	c
S๑.๘ มีการแลกเปลี่ยนเรียนรู้เรื่องการประกันคุณภาพการศึกษาให้กับบุคลากร	๐.๑๒	๔	๐.๔๘	b
S๑.๙ มีการรวบรวมองค์ความรู้ /การปฏิบัติที่ดี (Best practice) เพื่อเผยแพร่	๐.๐๕	๓	๐.๑๕	c
ผลรวมคะแนน			๒.๘๖	

จุดอ่อน (Weakness)	น้ำหนัก	คะแนน	น้ำหนัก x คะแนน	ข้อพิจารณา
W๑.๑ ฐานข้อมูลด้านการประกันคุณภาพและการบริหารจัดการยังไม่สมบูรณ์	๐.๑๒	๔	๐.๔๘	b
W๑.๒ ยังไม่มีการสร้างนวัตกรรมด้านการประกันคุณภาพการศึกษาและการปฏิบัติที่เป็นเลิศ (Best Practice)	๐.๐๕	๔	๐.๒๐	c
W๑.๓ การสื่อสาร การให้ความรู้การประกันคุณภาพให้กับบุคลากรยังไม่ทั่วถึงทุกระดับ	๐.๑๒	๔	๐.๔๘	b
ผลรวมคะแนน			๑.๑๖	

การวิเคราะห์ตำแหน่งทางยุทธศาสตร์การประกันคุณภาพ (สภาพแวดล้อมภายนอก)

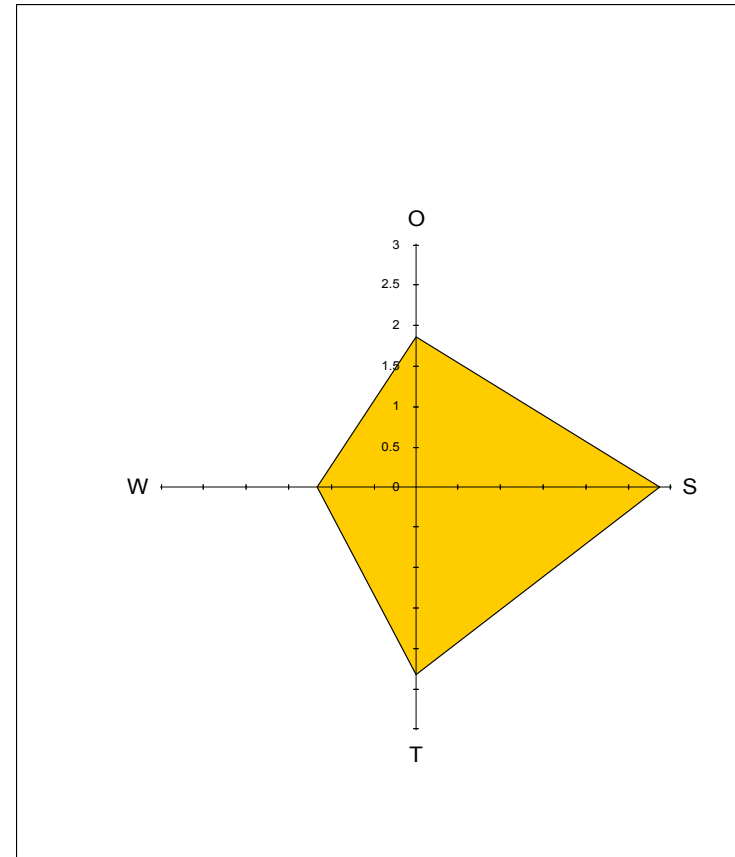
โอกาส (Opportunities)	น้ำหนัก	คะแนน	น้ำหนัก x คะแนน	ข้อพิจารณา
O๑.๑ สกอ. ร่วมมือกับมหาวิทยาลัยนเรศวรพัฒนาระบบฐานข้อมูลด้านการประกันคุณภาพ การศึกษา ระดับอุดมศึกษา (CHE QA Online) และมีนโยบายให้มหาวิทยาลัยใช้และพัฒนาระบบ ฐานข้อมูลที่ครอบคลุมองค์ประกอบการประกันคุณภาพการศึกษาและเชื่อมโยงหน่วยงานภายในและ ภายนอก และเป็นแหล่งอ้างอิงที่สามารถใช้ประโยชน์ทั่วทั้งองค์กร มหาวิทยาลัยแม่โจ้ เป็นที่ ปรึกษาในการใช้ระบบฐานข้อมูลการประกันคุณภาพและการบริหารจัดการ (FIS)	๐.๑๒	๕	๐.๖๐	b
O๑.๒ หน่วยงานภายนอกให้การสนับสนุนการดำเนินงานตามพันธกิจของมหาวิทยาลัย	๐.๑๒	๓	๐.๓๖	b
O๑.๓ กฎหมายกำหนดให้สถานศึกษามีระบบและกลไกการประกันคุณภาพการศึกษา	๐.๑๒	๕	๐.๖๐	b
O๑.๔ มีเครือข่ายด้านการประกันคุณภาพในกลุ่มสถาบันอุดมศึกษาภาคเหนือตอนล่าง โดย มหาวิทยาลัยนเรศวรเป็นผู้ประสานงาน	๐.๑๐	๓	๐.๓๐	c
ผลรวมคะแนน			๑.๘๖	

อุปสรรค (Threats)	น้ำหนัก	คะแนน	น้ำหนัก x คะแนน	ข้อพิจารณา
T๑.๑ สกอ.กำหนดให้มีการตรวจประเมินคุณภาพการศึกษาผ่านระบบ electronic	๐.๑๔	๔	๐.๕๖	a
T๑.๒ เกณฑ์มาตรฐานการประกันคุณภาพของสมศ. รอบที่ ๓ มีการเผยแพร่ซ้ำ ทำให้ บุคลากร และมหาวิทยาลัย มีการเตรียมการน้อย	๐.๑๔	๕	๐.๗๐	a
T๑.๓ ผู้ประเมินคุณภาพการศึกษามีความเข้าใจในเกณฑ์การตรวจประเมินแตกต่างกัน	๐.๑๒	๓	๐.๓๖	b
T๑.๔ สมศ. ยังไม่แจ้งรายละเอียด เกณฑ์การประเมิน ในรอบที่ ๓	๐.๑๔	๕	๐.๗๐	a
ผลรวมคะแนน			๒.๓๒	

ภาคผนวก

การวิเคราะห์สถานการณ์ภาพองค์กร หรือตำแหน่งยุทธศาสตร์

รายการ	น้ำหนักรวม
โอกาส (Opportunities)	๑.๘๖
จุดแข็ง (Strengths)	๒.๘๖
อุปสรรค (Threats)	๒.๓๒
จุดอ่อน (Weakness)	๑.๑๖



ภาคผนวก

การวางกลยุทธ์โดยการวิเคราะห์จุดอ่อน จุดแข็ง โอกาส อุปสรรค (SWOT Analysis)

SO	จุดแข็ง (Strengths)
	<p>S๑.๑ มีการจัดทำแผนปฏิบัติงานการประกันคุณภาพ และมีการควบคุม ติดตาม ตรวจสอบอย่างเป็นระบบ</p> <p>S๑.๒ มีการจัดการความเสี่ยง การวางระบบการควบคุมภายใน การจัดการความรู้ การประเมินผลการปฏิบัติราชการกับการประกันคุณภาพ</p> <p>S๑.๓ มีบุคลากรที่รับผิดชอบการประกันคุณภาพ</p> <p>S๑.๔ การมีส่วนร่วมจากบุคคลทุกภาคทั้งภายในและภายนอกองค์กรในด้านการประกันคุณภาพการศึกษา</p> <p>S๑.๕ มีการสร้างความเข้าใจด้านการประกันคุณภาพการศึกษาอย่างต่อเนื่อง</p> <p>S๑.๖ มีเครือข่ายการประกันคุณภาพการศึกษาภายในและภายนอกองค์กร</p> <p>S๑.๗ มีการพัฒนาระบบและกลไกการดำเนินงานการประกันคุณภาพอย่างต่อเนื่อง</p> <p>S๑.๘ มีการแลกเปลี่ยนเรียนรู้เรื่องการประกันคุณภาพการศึกษาให้กับบุคลากร</p> <p>S๑.๙ มีการรวบรวมองค์ความรู้ /การปฏิบัติที่ดี (Best practice) เพื่อเผยแพร่</p>
โอกาส (Opportunities)	แผนดำเนินงาน
<p>O๑.๑ สกอ. ร่วมมือกับมหาวิทยาลัยนเรศวรพัฒนาระบบฐานข้อมูลด้านการประกันคุณภาพการศึกษา ระดับอุดมศึกษา (CHE QA Online) และมีนโยบายให้มหาวิทยาลัยใช้และพัฒนาระบบฐานข้อมูลที่ครอบคลุมองค์ประกอบการประกันคุณภาพการศึกษาและเชื่อมโยงหน่วยงานภายในและภายนอก และเป็นแหล่งอ้างอิงที่สามารถใช้ประโยชน์ทั่วทั้งองค์กร มหาวิทยาลัยแม่โจ้ เป็นที่ปรึกษาในการใช้ระบบฐานข้อมูลการประกันคุณภาพและการบริหารจัดการ (FIS)</p> <p>O๑.๒ ศิษย์เก่า ประชาชนและหน่วยงานภายนอกให้การสนับสนุนการดำเนินงานตามพันธกิจของมหาวิทยาลัย</p> <p>O๑.๓ กฎหมายกำหนดให้สถานศึกษามีระบบและกลไกการประกันคุณภาพการศึกษา</p> <p>O๑.๔ มีเครือข่ายด้านการประกันคุณภาพในกลุ่มสถาบันอุดมศึกษาภาคเหนือตอนล่าง โดย มหาวิทยาลัยนเรศวรเป็นผู้ประสานงาน</p>	<p>๑. การจัดทำและติดตามแผนบริหารความเสี่ยง (S๑.๑,S๑.๒-O๑.๓)</p> <p>๒. การประเมินคุณภาพการศึกษาภายในระดับหน่วยงาน (S๑.๔,S๑.๖,S๑.๗-O๑.๑,O๑.๒,O๑.๓,O๑.๔)</p> <p>๓.การส่งเสริมสนับสนุนการประกันคุณภาพให้แก่บุคลากร (QA.KM) (S๑.๔,S๑.๖,S๑.๗,S๑.๘-O๑.๑,O๑.๒,O๑.๔)</p> <p>๓. บริหารงานและจัดการการประกันคุณภาพ (S๑.๓-O๑.๓)</p> <p>๔. จัดทำ/ปรับปรุงคู่มือการประกันคุณภาพการศึกษาภายใน (S๑.๗-O๑.๓)</p> <p>๕. การพัฒนาบุคลากร (S๑.๓,S๑.๕,S๑.๘-T๑.๒-O๑.๓)</p>

<h1>WO</h1>	จุดอ่อน (Weakness)
	<p>W๑.๑ ฐานข้อมูลด้านการประกันคุณภาพและการบริหารจัดการยังไม่สมบูรณ์</p> <p>W๑.๒ ยังไม่มีการสร้างนวัตกรรมด้านการประกันคุณภาพการศึกษาและการปฏิบัติที่เป็นเลิศ (Best Practice)</p> <p>W๑.๓ การสื่อสาร การให้ความรู้การประกันคุณภาพให้กับบุคลากรยังไม่ทั่วถึงทุกระดับ</p>
โอกาส (Opportunities)	แผนดำเนินงาน
<p>O๑.๑ สกอ. ร่วมมือกับมหาวิทยาลัยนเรศวรพัฒนาระบบฐานข้อมูลด้านการประกันคุณภาพการศึกษา ระดับอุดมศึกษา (CHE QA Online) และมีนโยบายให้มหาวิทยาลัยใช้และพัฒนาระบบฐานข้อมูลที่ครอบคลุมองค์ประกอบการประกันคุณภาพการศึกษาและเชื่อมโยงหน่วยงานภายในและภายนอก และเป็นแหล่งอ้างอิงที่สามารถใช้ประโยชน์ทั่วทั้งองค์กร มหาวิทยาลัยแม่โจ้ เป็นที่ปรึกษาในการใช้ระบบฐานข้อมูลการประกันคุณภาพและการบริหารจัดการ (FIS)</p> <p>O๑.๒ ศิษย์เก่า ประชาชนและหน่วยงานภายนอกให้การสนับสนุนการดำเนินงานตามพันธกิจของมหาวิทยาลัย</p> <p>O๑.๓ กฎหมายกำหนดให้สถานศึกษามีระบบและกลไกการประกันคุณภาพการศึกษา</p> <p>O๑.๔ มีเครือข่ายด้านการประกันคุณภาพในกลุ่มสถาบันอุดมศึกษาภาคเหนือตอนล่าง โดย มหาวิทยาลัยนเรศวรเป็นผู้ประสานงาน</p>	<p>๑. พัฒนาระบบสารสนเทศเพื่อการประกันคุณภาพและการบริหารจัดการ (จัดส่งบุคลากรเข้าร่วมกิจกรรมอบรมการใช้ CHE QA online systemb (W๑.๑,W๑.๓-O๑.๑)</p> <p>๒.จัดให้มีการสร้างนวัตกรรม / การปฏิบัติที่ดี (Best practice) รวบรวมและเผยแพร่องค์ความรู้ด้านพัฒนาคุณภาพองค์กร (W๑.๒,W๑.๕-O๑.๑)</p> <p>๔. ประชาสัมพันธ์ สื่อสารความเคลื่อนไหวการประกันคุณภาพให้กับบุคลากร (W๑.๖-O๑.๒,O๑.๔)</p> <p>๕.จัดทำรายงานประกันคุณภาพการศึกษา ระดับอุดมศึกษา ประจำปีการศึกษา (E-SAR, Che qa online system โดยความร่วมมือระหว่างมหาวิทยาลัยนเรศวรและสกอ.) (W๑.๑,W๑.๓-O๑.๑)</p>

<h1>ST</h1>	จุดแข็ง (Strengths)
	<p>S๑.๑ มีการจัดทำแผนปฏิบัติงานการประกันคุณภาพ และมีการควบคุม ติดตาม ตรวจสอบอย่างเป็นระบบ</p> <p>S๑.๒ มีการจัดการความเสี่ยง การวางระบบการควบคุมภายใน การจัดการความรู้ การประเมินผลการปฏิบัติราชการกับการประกันคุณภาพ</p> <p>S๑.๓ มีบุคลากรที่รับผิดชอบการประกันคุณภาพ</p> <p>S๑.๔ การมีส่วนร่วมจากบุคคลทุกภาคทั้งภายในและภายนอกองค์กรในด้านการประกันคุณภาพการศึกษา</p> <p>S๑.๕ มีการสร้างความเข้าใจด้านการประกันคุณภาพการศึกษาอย่างต่อเนื่อง</p> <p>S๑.๖ มีเครือข่ายการประกันคุณภาพการศึกษาภายในและภายนอกองค์กร</p> <p>S๑.๗ มีการพัฒนาระบบและกลไกการดำเนินงานการประกันคุณภาพอย่างต่อเนื่อง</p> <p>S๑.๘ มีการแลกเปลี่ยนเรียนรู้เรื่องการประกันคุณภาพการศึกษาให้กับบุคลากร</p> <p>S๑.๙ มีการรวบรวมองค์ความรู้ /การปฏิบัติที่ดี (Best practice) เพื่อเผยแพร่</p>
อุปสรรค (Threats)	แผนดำเนินงาน
<p>T๑.๑ สกอ.กำหนดให้มีการตรวจประเมินคุณภาพการศึกษาผ่านระบบ electronic</p> <p>T๑.๒ เกณฑ์มาตรฐานการประกันคุณภาพของสมศ. รอบที่ ๓ มีการเผยแพร่ช้า ทำให้บุคลากรและมหาวิทยาลัย มีการเตรียมการน้อย</p> <p>T๑.๓ ผู้ประเมินคุณภาพการศึกษามีความเข้าใจในเกณฑ์การตรวจประเมินแตกต่างกัน</p> <p>T๑.๔ สมศ. ยังไม่แจ้งรายละเอียด เกณฑ์การประเมิน ในรอบที่ ๓</p>	<p>๑. การจัดทำและติดตามแผนบริหารความเสี่ยง (S๑.๑,S๑.๒-T๑.๑)</p> <p>๒. บริหารงานและจัดการการประกันคุณภาพ (S๑.๓-T๑.๑)</p> <p>๓. การประเมินคุณภาพการศึกษาภายในระดับมหาวิทยาลัย และหน่วยงาน (S๑.๔,S๑.๖,S๑.๗-T๑.๑)</p> <p>๔.การส่งเสริมสนับสนุนการประกันคุณภาพให้แก่บุคลากร (QA.KM) (S๑.๔,S๑.๕S๑.๖,S๑.๗,S๑.๘-T๑.๓)</p>

<h1>WT</h1>	จุดอ่อน (Weakness)
	<p>W๑.๑ ฐานข้อมูลด้านการประกันคุณภาพและการบริหารจัดการยังไม่สมบูรณ์</p> <p>W๑.๒ ยังไม่มีการสร้างนวัตกรรมด้านการประกันคุณภาพและการปฏิบัติที่เป็นเลิศ (Best Practice) แต่ยังไม่สามารถเป็นแหล่งอ้างอิงจากหน่วยงานภายนอก</p> <p>W๑.๓ การสื่อสาร การให้ความรู้ การประกันคุณภาพให้กับบุคลากรยังไม่ทั่วถึงทุกระดับ</p>
อุปสรรค (Threats)	แผนดำเนินงาน
<p>T๑.๑ สกอ.กำหนดให้มีการตรวจประเมินคุณภาพการศึกษาระบบ electronic</p> <p>T๑.๒ เกณฑ์มาตรฐานการประกันคุณภาพของสมศ. รอบที่ ๓ มีการเผยแพร่ซ้ำ ทำให้บุคลากรและมหาวิทยาลัย มีการเตรียมการน้อย</p> <p>T๑.๓ ผู้ประเมินคุณภาพการศึกษามีความเข้าใจในเกณฑ์การตรวจประเมินแตกต่างกัน</p> <p>T๑.๔ สมศ. ยังไม่แจ้งรายละเอียด เกณฑ์การประเมิน ในรอบที่ ๓</p>	<p>๑. พัฒนาระบบสารสนเทศเพื่อการประกันคุณภาพและการบริหารจัดการ (จัดส่งบุคลากรเข้าร่วมกิจกรรมอบรมการใช้ CHE QA online system (W๑.๑,W๑.๓-T๑.๑)</p> <p>๒. จัดให้มีการสร้างนวัตกรรม / การปฏิบัติที่ดี (Best practice) รวบรวมและเผยแพร่องค์ความรู้ด้านการพัฒนาคุณภาพองค์กร (W๑.๒,W๑.๕-T๑.๑)</p> <p>๓. ประชาสัมพันธ์ สื่อสารความเคลื่อนไหวการประกันคุณภาพให้กับบุคลากร (W๑.๖-T๑.๒,T๑.๔)</p> <p>๔. เตรียมความพร้อมเพื่อรองรับการตรวจประเมินภายนอก (W๑.๖-T๑.๒,T๑.๓)</p>

ภาคผนวก

สรุปโครงการจากการวิเคราะห์จุดอ่อน จุดแข็ง โอกาส อุปสรรค การประกันคุณภาพ

ลำดับที่	โครงการ / กิจกรรม
๑	โครงการพัฒนาบุคลากร (กล.)
๒	พัฒนานโยบายและแผน (กนผ.)
๓	โครงการการจัดการความรู้ด้านแผนกลยุทธ์ทางการเงิน(กล.)
๔	โครงการจัดการความรู้บุคลากรด้านงบประมาณ การเงิน และพัสดุ (กล.)
๕	โครงการปรับเปลี่ยนกระบวนทัศน์ด้านคุณธรรม จริยธรรมและจรรยาบรรณคณาจารย์ (กล.)
๖	การประเมินผลปฏิบัติตามจรรยาบรรณวิชาชีพ (กล.)
๗	ยกย่องคณาจารย์ประพฤติตนตามจรรยาบรรณวิชาชีพ (กล.)
๘	พัฒนานักศึกษาด้านสุขภาพกายและสุขภาพจิต(กพน.)
๙	พัฒนานักศึกษาตามนโยบาย ๓ D (กพน.)
๑๐	กิจกรรมความรู้สู่น้องใหม่ (กพน.)

ลำดับที่	โครงการ / กิจกรรม
๑๑	การแข่งขันกีฬามหาวิทยาลัยราชภัฏกลุ่มภาคเหนือ(กพน.)
๑๒	ปฐมนิเทศนักศึกษา (กพน.)
๑๓	ส่งเสริมกิจกรรมนันทนาการ (กพน.)

ภาคผนวก

เกณฑ์การให้คะแนนตามแผนการประกันคุณภาพ ประจำปีงบประมาณ พ.ศ. ๒๕๕๓

ตัวชี้วัดที่ ๑	มีระบบและกลไกการประกันคุณภาพภายในที่เป็นส่วนหนึ่งของกระบวนการบริหารการศึกษา (สกอ. ๙.๑)				
เกณฑ์การประเมิน	คะแนน ๑	คะแนน ๒	คะแนน ๓	คะแนน ๔	คะแนน ๕
	มีการดำเนินการไม่ครบ ๔ ข้อแรก	มีการดำเนินการ ๔ ข้อแรก	มีการดำเนินการ อย่างน้อย ๕ ข้อแรก	มีการดำเนินการ อย่างน้อย ๖ ข้อแรก	มีการดำเนินการครบ ๗ ข้อ
เกณฑ์มาตรฐาน	ระดับ				
ข้อ	เกณฑ์การให้คะแนน				
๑	มีระบบและกลไกการประกันคุณภาพการศึกษาภายในที่เหมาะสมกับระดับการพัฒนาของสถาบัน				
๒	มีการกำหนดนโยบายและให้ความสำคัญเรื่องการประกันคุณภาพจากคณะกรรมการระดับนโยบายและผู้บริหารสูงสุดของสถาบัน ภายใต้การมีส่วนร่วมจากภาคีทั้งภายในและภายนอกสถาบัน				
๓	มีการกำหนดมาตรฐานตัวบ่งชี้ และเกณฑ์คุณภาพที่สอดคล้องกับมาตรฐานการอุดมศึกษา และมาตรฐานอื่น ๆ ที่เกี่ยวข้อง และสอดคล้องกับการประเมินคุณภาพภายนอก				
๔	มีการดำเนินงานด้านการประกันคุณภาพที่ครบถ้วน ทั้งการควบคุมคุณภาพ การติดตาม ตรวจสอบ และประเมินคุณภาพอย่างต่อเนื่องเป็นประจำ (อย่างน้อย ๓ ปีนับรวมปีที่มีการติดตาม)				
๕	มีการนำผลการประกันคุณภาพมาพัฒนาปรับปรุงการดำเนินงาน				
๖	มีระบบฐานข้อมูลและสารสนเทศที่สนับสนุนการประกันคุณภาพการศึกษา และใช้ร่วมกันทั้งระดับบุคคล ภาควิชา คณะ และสถาบัน				
๗	มีระบบส่งเสริมการสร้างเครือข่ายด้านการประกันคุณภาพการศึกษาระหว่างหน่วยงานทั้งภายในและภายนอกสถาบัน				

ตัวชี้วัดที่ ๒	มีการพัฒนาบุคลากรด้านการประกันคุณภาพแก่บุคลากร (สกอ. ๙.๒)				
เกณฑ์การประเมิน	คะแนน ๑	คะแนน ๒	คะแนน ๓	คะแนน ๔	คะแนน ๕
	มีการดำเนินการไม่ครบ ๔ ข้อแรก	มีการดำเนินการ ๔ ข้อแรก	มีการดำเนินการ อย่างน้อย ๕ ข้อแรก	มีการดำเนินการ อย่างน้อย ๖ ข้อแรก	มีการดำเนินการครบ ๗ ข้อ
เกณฑ์มาตรฐาน	ระดับ				
ข้อ	เกณฑ์การให้คะแนน				
๑	มีระบบการให้ความรู้และทักษะการประกันคุณภาพการศึกษาแก่บุคลากร				
๒	มีระบบส่งเสริมให้บุคลากรนำความรู้ด้านการประกันคุณภาพไปใช้กับการปฏิบัติงาน				
๓	มีกลไกให้บุคลากรมีส่วนร่วมในการประกันคุณภาพการศึกษาของมหาวิทยาลัย				
๔	มีการใช้กระบวนการคุณภาพ ในการพัฒนาคุณภาพของกระบวนการประกันคุณภาพ				
๕	สร้างเครือข่ายการพัฒนาคุณภาพภายในหน่วยงาน				
๖	มีระบบติดตามประเมินผลการประกันคุณภาพ				
๗	มีการนำผลการประเมินไปพัฒนากระบวนการให้ความรู้และกลไกการดำเนินงานประกันคุณภาพที่เกี่ยวข้องกับบุคลากรอย่างต่อเนื่อง				

ตัวชี้วัดที่ ๓	ระดับความสำเร็จของการดำเนินงานตามแผนประกันคุณภาพ				
เกณฑ์การประเมิน	คะแนน ๑	คะแนน ๒	คะแนน ๓	คะแนน ๔	คะแนน ๕
	มีการดำเนินการ ๑ ข้อแรก	มีการดำเนินการ ๒ ข้อแรก	มีการดำเนินการ ๓ ข้อแรก	มีการดำเนินการ ๔ ข้อแรก	มีการดำเนินการ ครบ ๕ ข้อ
เกณฑ์มาตรฐาน	ระดับ				
ข้อ	เกณฑ์การให้คะแนน				
๑	มีการจัดทำแผนประกันคุณภาพการศึกษาโดยการมีส่วนร่วมของบุคลากรในหน่วยงาน				
๒	มีการถ่ายทอดแผนประกันคุณภาพการศึกษาไปสู่ทุกหน่วยงานภายใน				
๓	มีตัวบ่งชี้ของแผน และค่าเป้าหมายของแต่ละตัวบ่งชี้เพื่อวัดความสำเร็จของการดำเนินงานตามแผนประกันคุณภาพ				
๔	มีการดำเนินงานตามแผนครบทุกพันธกิจ				
๕	มีการประเมินผลการดำเนินงานตามตัวบ่งชี้ของแผนและนำผลไปปรับปรุง				

ตัวชี้วัดที่ ๔	มีระบบและกลไกการให้คำปรึกษาและบริการด้านข้อมูลข่าวสาร				
เกณฑ์การประเมิน	คะแนน ๑	คะแนน ๒	คะแนน ๓	คะแนน ๔	คะแนน ๕
	มีการดำเนินการไม่ครบ ๔ ข้อแรก	มีการดำเนินการ ๔ ข้อแรก	มีการดำเนินการ อย่างน้อย ๕ ข้อแรก	มีการดำเนินการ อย่างน้อย ๖ ข้อแรก	มีการดำเนินการครบ ๗ ข้อ
เกณฑ์มาตรฐาน	ระดับ				
ข้อ	เกณฑ์การให้คะแนน				
๑	มีการจัดบริการให้คำปรึกษาทางวิชาการและแนะแนวการใช้ชีวิตแก่นักศึกษา				
๒	มีการจัดบริการข้อมูลข่าวสารที่เป็นประโยชน์ต่อนักศึกษา				
๓	มีการจัดกิจกรรมเพื่อพัฒนาประสบการณ์ทางวิชาการและวิชาชีพ				
๔	มีการจัดบริการข้อมูลข่าวสารที่เป็นประโยชน์ต่อศิษย์เก่า				
๕	มีการจัดกิจกรรมเพื่อพัฒนาความรู้และประสบการณ์ให้ศิษย์เก่า				
๖	มีการประเมินคุณภาพของการให้บริการในข้อ 1- 3 ทุกข้อไม่ต่ำกว่า 3.51 จากคะแนนเต็ม 5				
๗	มีการนำผลการประเมินคุณภาพของการให้บริการมาเป็นข้อมูลในการพัฒนาการจัดบริการที่สนองความต้องการของนักศึกษา				

ตัวชี้วัดที่ ๕	มีระบบและกลไกการส่งเสริมกิจกรรมนักศึกษา				
เกณฑ์การประเมิน	คะแนน ๑	คะแนน ๒	คะแนน ๓	คะแนน ๔	คะแนน ๕
	มีการดำเนินการ ๑ ข้อแรก	มีการดำเนินการ ๒ ข้อแรก	มีการดำเนินการ ๓ ข้อแรก	มีการดำเนินการ ๔ ข้อแรก	มีการดำเนินการ ครบ ๕ ข้อ
เกณฑ์มาตรฐาน	ระดับ				
ข้อ	เกณฑ์การให้คะแนน				
๑	สถาบันจัดทำแผนการจัดกิจกรรมพัฒนานักศึกษาที่ส่งเสริมผลการเรียนรู้ตามกรอบมาตรฐานคุณวุฒิระดับอุดมศึกษาแห่งชาติทุกด้าน				
๒	มีกิจกรรมให้ความรู้และทักษะการประกันคุณภาพการศึกษาแก่นักศึกษา				
๓	มีการส่งเสริมให้นักศึกษานำความรู้ด้านการประกันคุณภาพไปใช้ในการจัดกิจกรรมที่ดำเนินการ โดยนักศึกษาอย่างน้อย 5 ประเภทสำหรับนักศึกษาระดับปริญญาตรี และอย่างน้อย 2 ประเภทสำหรับระดับบัณฑิตศึกษา จากกิจกรรมต่อไปนี้ <ul style="list-style-type: none"> - กิจกรรมวิชาการที่ส่งเสริมคุณลักษณะบัณฑิตที่พึงประสงค์ - กิจกรรมกีฬาหรือส่งเสริมสุขภาพ - กิจกรรมบำเพ็ญประโยชน์หรือรักษาสีงามสิ่งแวดล้อม - กิจกรรมเสริมสร้างคุณธรรมจริยธรรม - กิจกรรมส่งเสริมศิลปะและวัฒนธรรม 				
๔	มีการสนับสนุนให้นักศึกษาสร้างเครือข่ายพัฒนาคุณภาพภายในสถาบันและระหว่างสถาบันและมีกิจกรรมร่วมกัน				
๕	มีการประเมินความสำเร็จตามวัตถุประสงค์ของแผนการจัดกิจกรรมพัฒนานักศึกษา				

ตัวชี้วัดที่ ๖	มีระบบการพัฒนาคุณาจารย์และบุคลากรสายสนับสนุน				
เกณฑ์การประเมิน	คะแนน ๑	คะแนน ๒	คะแนน ๓	คะแนน ๔	คะแนน ๕
	มีการดำเนินการ ๑ ข้อแรก	มีการดำเนินการ ๒ ข้อแรก	มีการดำเนินการ ๓ ข้อแรก	มีการดำเนินการ ๔ ข้อแรก	มีการดำเนินการ ครบ ๕ ข้อ
เกณฑ์มาตรฐาน	ระดับ				
ข้อ	เกณฑ์การให้คะแนน				
๑	มีการจัดทำแผนการพัฒนาบุคลากร				
๒	มีการบริหารและพัฒนาบุคลากรให้เป็นไปตามแผนที่กำหนด				
๓	มีระบบการติดตามให้บุคลากรนำความรู้และทักษะที่ได้จากการพัฒนาไปใช้ในการปฏิบัติงานที่เกี่ยวข้อง				
๔	มีการให้ความรู้ด้านจรรยาบรรณแก่บุคลากรและดูแลควบคุมให้บุคลากรถือปฏิบัติ				
๕	มีการประเมินผลความสำเร็จของแผนและนำผลการประเมินไปปรับปรุง				

ตัวชี้วัดที่ ๗	มีระบบและกลไกการเงินและงบประมาณ				
เกณฑ์การประเมิน	คะแนน ๑	คะแนน ๒	คะแนน ๓	คะแนน ๔	คะแนน ๕
	มีการดำเนินการ ๑ ข้อแรก	มีการดำเนินการ ๒ ข้อแรก	มีการดำเนินการ ๓ ข้อแรก	มีการดำเนินการ ๔ ข้อแรก	มีการดำเนินการ ครบ ๕ ข้อ
เกณฑ์มาตรฐาน	ระดับ				
ข้อ	เกณฑ์การให้คะแนน				
๑	มีการจัดทำแผนกลยุทธ์ทางการเงินที่สอดคล้องกับแผนกลยุทธ์ของสถาบัน				
๒	มีงบประมาณประจำปีที่สอดคล้องกับแผนปฏิบัติการในแต่ละพันธกิจ				
๓	มีการจัดทำรายงานทางการเงินอย่างเป็นระบบ				
๔	มีหน่วยตรวจสอบภายในและภายนอกทำหน้าที่ตรวจ ติดตามการใช้จ่ายเงินให้เป็นไปตามระเบียบและกฎเกณฑ์ที่สถาบันกำหนด				
๕	ผู้บริหารมีการติดตามผลการใช้จ่ายเงินให้เป็นไปตามเป้าหมาย				