



แผนปฏิบัติการ ประจำปีงบประมาณ พ.ศ. 2554
สำนักงานอธิการบดี

มหาวิทยาลัยราชภัฏกำแพงเพชร

(วันที่ 21 เมษายน 2554)

แผนปฏิบัติการประจำปีงบประมาณ พ.ศ. 2554

สำนักงานอธิการบดี

ประวัติความเป็นมาหน่วยงานสำนักงานอธิการบดี

ตามที่สถาบันราชภัฏกำแพงเพชร ได้เปลี่ยนสถานภาพมาเป็นมหาวิทยาลัยราชภัฏกำแพงเพชร ตามพระราชบัญญัติมหาวิทยาลัยราชภัฏ พ.ศ. 2547 ตั้งแต่วันที่ 15 มิถุนายน 2547 เป็นต้นมา มีผลทำให้มีการแบ่งหน่วยงานภายในมหาวิทยาลัยใหม่เป็น 10 หน่วยงาน และสำนักงานอธิการบดีเป็นหนึ่งในหน่วยงานดังกล่าว ภายในสำนักงานอธิการบดีประกอบด้วยหน่วยงานหลัก จำนวน 3 กอง ดังนี้

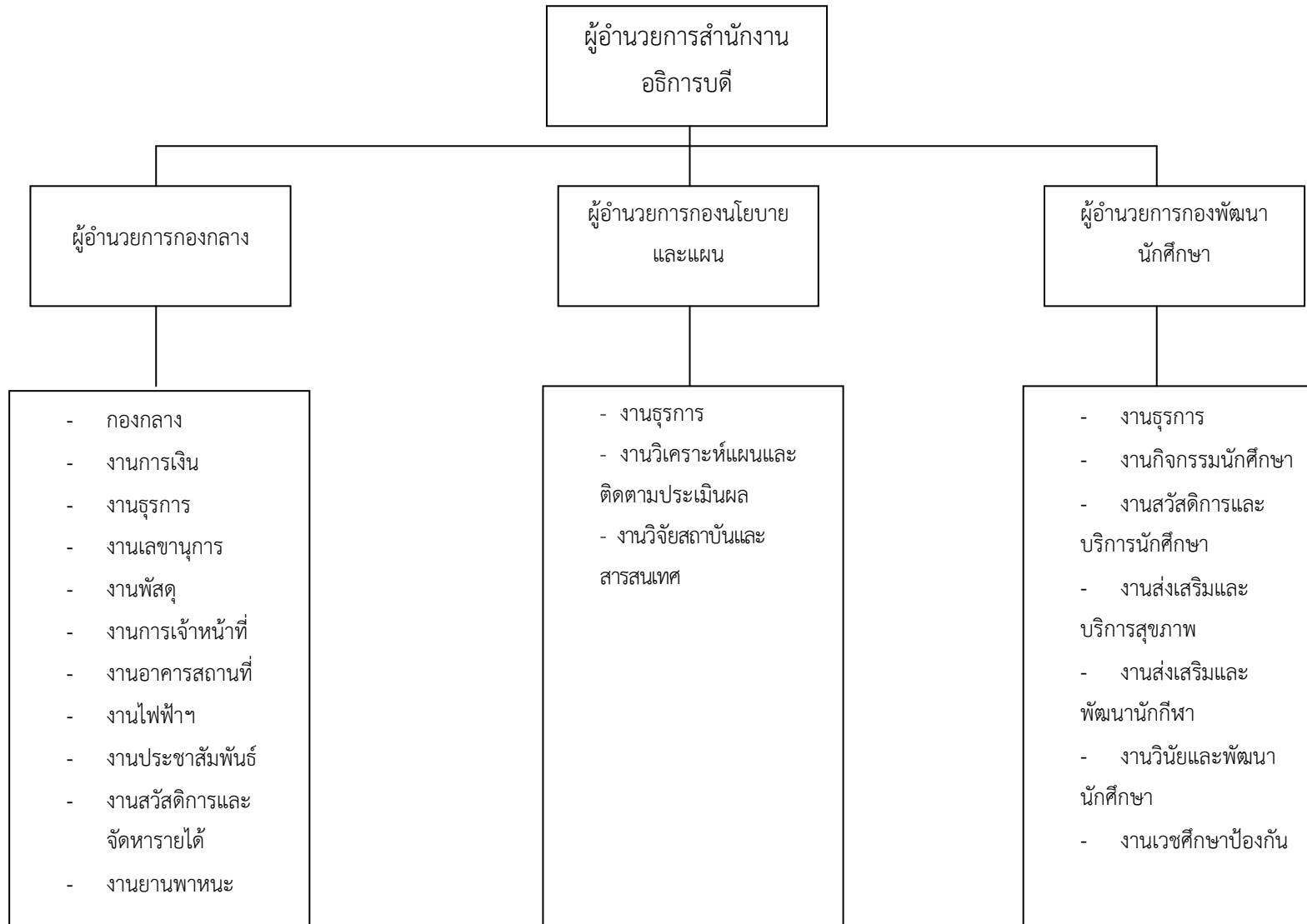
กองกลาง สำหรับกองกลางหรือสำนักงานอธิการบดีเดิม มีการแบ่งหน่วยงานย่อยออกเป็น 10 งาน ได้แก่ งานธุรการ งานการเงิน งานพัสดุ งานประชาสัมพันธ์ งานเลขานุการ งานการเจ้าหน้าที่ งานอาคารสถานที่ งานสวัสดิการและจัดหารายได้ งานยานพาหนะ งานไฟฟ้าและอนุรักษ์พลังงาน ซึ่งเป็นหน่วยงานสายสนับสนุนที่มีหน้าที่ให้บริการ สนับสนุน ประสานงาน และอำนวยความสะดวก เพื่อตอบสนองภารกิจของมหาวิทยาลัยฯ ให้บรรลุตามวัตถุประสงค์ ปัจจุบันมีรองอธิการบดีฝ่ายบริหารและการประกันคุณภาพเป็นกำกับดูแล มีจำนวนบุคลากรประจำและสนับสนุนทั้งหมด คน แบ่งเป็น ข้าราชการสายสนับสนุน จำนวน 8 คน พนักงานมหาวิทยาลัย จำนวน 4 คน พนักงานราชการ จำนวน 5 คน ลูกจ้างประจำ จำนวน 16 คน และลูกจ้างชั่วคราว จำนวน 52 คน

กองพัฒนานักศึกษา ได้พัฒนามาจากฝ่ายกิจกรรมนักศึกษาซึ่งก่อตั้งขึ้นในปี พ.ศ. 2519 ตามพระราชบัญญัติวิทยาลัยครู พ.ศ. 2518 ต่อมาได้มีการปรับปรุงพัฒนารูปแบบโครงสร้าง และขอบเขตของงานกิจการนักศึกษา โดยแก้ไขตามพระราชบัญญัติวิทยาลัยครู (ฉบับที่ 2) พ.ศ. 2527 มีผลให้ฝ่ายกิจกรรมนักศึกษาปรับเปลี่ยนสถานภาพเป็นสำนักกิจการนักศึกษา โดยมีหัวหน้าสำนักกิจการนักศึกษาเป็นผู้รับผิดชอบ ต่อมาได้มีประกาศกระทรวงศึกษาธิการเรื่องการแบ่งส่วนราชการของวิทยาลัยครู ลงวันที่ 12 มีนาคม พ.ศ. 2530 กำหนดให้สำนักกิจการนักศึกษาแบ่งการบริหารงานออกเป็น 3 ฝ่าย คือ ฝ่ายเลขานุการ ฝ่ายแนะแนวสนเทศและบริการอาชีพ ฝ่ายพัฒนาบุคลิกภาพและกิจกรรมนักศึกษา ต่อมาได้มีการประกาศใช้พระราชบัญญัติสถาบันราชภัฏ พ.ศ. 2538 เป็นการเปลี่ยนสถานภาพจากวิทยาลัยครู มาเป็นสถาบันราชภัฏซึ่งมีผลทำให้โครงสร้างการบริหารงานของสำนักกิจการนักศึกษาเปลี่ยนไป โดยมีผู้อำนวยการสำนักกิจการนักศึกษาเป็นผู้รับผิดชอบ มีการแบ่งการบริหารงานภายในออกเป็น 7 ฝ่าย และในปีพ.ศ. 2547 ได้มีการปรับเปลี่ยนเป็น มหาวิทยาลัยราชภัฏกำแพงเพชร ในวันที่ 15 มิถุนายน พ.ศ. 2547 ทำให้สำนักกิจการนักศึกษาเปลี่ยนเป็น กองพัฒนานักศึกษา

แบ่งการบริหารงานออกเป็น 7 งาน ขึ้นกับสำนักงานอธิการบดี ปัจจุบันมีรองอธิการบดีฝ่ายกิจการนักศึกษาและกิจการพิเศษเป็นผู้กำกับดูแล ปัจจุบันมีจำนวนบุคลากรทั้งหมด 19 คน ดังนี้ ข้าราชการพลเรือนสายสนับสนุน จำนวน 1 คน ลูกจ้างประจำ จำนวน 1 คน พนักงานราชการ จำนวน 1 คน และลูกจ้างชั่วคราว จำนวน 16 คน

กองนโยบายและแผน มีการแบ่งหน่วยงานย่อยออกเป็น 3 งาน ได้แก่ งานธุรการ งานวิเคราะห์แผนและติดตามประเมินผล และงานวิจัยสถาบันและสารสนเทศ ซึ่งเป็นหน่วยงานสายสนับสนุนที่มีหน้าที่สนับสนุนทั้งงานในด้านการวางแผน กรอบนโยบาย ทิศทางการดำเนินงาน การปฏิบัติ ตามแผน และการติดตามประเมินผลที่มีประสิทธิภาพ ปัจจุบันมีรองอธิการบดีฝ่ายวางแผนและพัฒนาเป็นผู้กำกับดูแล มีจำนวนบุคลากรทั้งหมด 5 คน ข้าราชการพลเรือน 1 คน พนักงานมหาวิทยาลัย 2 คน ลูกจ้างชั่วคราว 2 คน

โครงสร้างการแบ่งส่วนราชการ/บุคลากร สำนักงานอธิการบดี



วิสัยทัศน์ (Vision)

สำนักงานอธิการบดี มุ่งเน้นการพัฒนาศักยภาพของบุคลากร ด้านงานบริการที่มีคุณภาพ โดยการบริหารจัดการที่ดี ใช้เทคโนโลยีที่ทันสมัย สนับสนุนพันธกิจของมหาวิทยาลัย

พันธกิจ (Mission)

1. พัฒนาศักยภาพของบุคลากร
2. สร้างเครือข่ายด้านงานบริการ โดยการบริหารจัดการที่ดี ใช้เทคโนโลยีที่ทันสมัย
3. การให้บริการและสวัสดิการ แก่บุคลากร
4. ส่งเสริมและพัฒนาระบบบริหาร เพื่อตอบสนองนโยบายการดำเนินงานและพันธกิจของมหาวิทยาลัย

ปรัชญา

มุ่งบริการ พัฒนางานให้มีคุณภาพ

ประเด็นยุทธศาสตร์	เป้าประสงค์ (Goals)
<p>1.การพัฒนาคุณภาพบุคลากรทางการศึกษา</p> <p>2.การพัฒนาและปรับปรุงระบบการบริหารจัดการ</p> <p>3. การพัฒนาระบบติดตามประเมินผล</p> <p>4. การพัฒนาระบบเทคโนโลยีสารสนเทศเพื่อการบริหารจัดการและการตัดสินใจ</p> <p>5. การพัฒนาอาคารสถานที่ สิ่งแวดล้อม ที่เอื้อต่อการให้บริการ</p>	<p>1.1 บุคลากรมีศักยภาพในการให้บริการและมีความสุขในการทำงาน</p> <p>2.1 มีระบบและกลไก เพื่อรองรับการบริหารจัดการของมหาวิทยาลัย</p> <p>2.2 หน่วยงานต่าง ๆ ปฏิบัติงานได้เต็มศักยภาพสอดคล้องกับนโยบายและแผนพัฒนา มหาวิทยาลัย</p> <p>3. มีระบบติดตามประเมินผลอย่างต่อเนื่องและมีประสิทธิภาพ</p> <p>4. มีระบบเทคโนโลยีสารสนเทศเพื่อการบริหารจัดการ การเรียนรู้ และการตัดสินใจ</p> <p>5. มีระบบสาธารณูปโภคการอนุรักษ์ สิ่งแวดล้อม และความปลอดภัยในการใช้อาคาร</p>

ประเด็นยุทธศาสตร์ เป้าประสงค์ ตัวชี้วัด กลยุทธ์ ตามยุทธศาสตร์สู่การปฏิบัติของสำนักงานอธิการบดี พ.ศ.2552 – 2555

ประเด็นยุทธศาสตร์	เป้าประสงค์	ตัวชี้วัด	กลยุทธ์
1.การพัฒนาคุณภาพบุคลากรทางการศึกษา	1.1 บุคลากรมีศักยภาพในการให้บริการและมีความสุขในการทำงาน	1. ร้อยละบุคลากรที่ได้รับการพัฒนาศักยภาพ	1.1 เสริมสร้างให้บุคลากรมีศักยภาพในการให้บริการ การทำงานเป็นทีม พัฒนาทักษะวิชาชีพ บุคลิกภาพ จริยธรรม มีวัฒนธรรมและศีลธรรมอันดี 1.2 พัฒนาการความรู้ งานวิจัยและนวัตกรรมที่สอดคล้องกับปัญหาและความต้องการของหน่วยงาน 1.3 พัฒนาระบบสวัสดิการให้กับบุคลากร
		2. จำนวนงานวิจัยหรือนวัตกรรม	
		3. ร้อยละความพึงพอใจของบุคลากร	
2.การพัฒนาและปรับปรุงระบบการบริหารจัดการ	2.1 มีระบบและกลไก เพื่อรองรับการบริหารจัดการของมหาวิทยาลัย	4. ร้อยละความพึงพอใจของบุคลากรด้านการให้บริการ	2.1 พัฒนาระบบการลดขั้นตอนการให้บริการ และเสริมสร้างกลไกเพื่อรองรับการบริหารจัดการที่ดี 2.2 จัดสรรทรัพยากรทางการบริหาร เพื่อสนับสนุนส่งเสริมให้หน่วยงานต่าง ๆ ปฏิบัติงานให้บรรลุตามวัตถุประสงค์อย่างมีประสิทธิภาพและประสิทธิผล
	2.2 หน่วยงานต่าง ๆ ปฏิบัติงานได้เต็มศักยภาพสอดคล้องกับนโยบายและแผนพัฒนามหาวิทยาลัย	5. ร้อยละของการใช้งบประมาณตามแผน	
3. การพัฒนาระบบติดตามประเมินผล	3. มีระบบติดตามประเมินผลอย่างต่อเนื่องและมีประสิทธิภาพ	6. จำนวนการติดตามประเมินผลต่อปี	3 พัฒนาระบบการติดตามประเมินผล

ประเด็นยุทธศาสตร์	เป้าประสงค์	ตัวชี้วัด	กลยุทธ์
4. การพัฒนาระบบเทคโนโลยีสารสนเทศเพื่อการบริหารจัดการและการตัดสินใจ	4. มีระบบเทคโนโลยีสารสนเทศเพื่อการบริหารจัดการ การเรียนรู้ และการตัดสินใจ	7. ระดับความสำเร็จระบบสารสนเทศเพื่อการบริหารและการตัดสินใจ	4. พัฒนาระบบเทคโนโลยีสารสนเทศเพื่อการบริหารและการตัดสินใจ
5. การพัฒนาอาคารสถานที่ สิ่งแวดล้อมที่เอื้อต่อการให้บริการ	5. มีระบบสาธารณูปโภคในด้านการอนุรักษ์ สิ่งแวดล้อม และความปลอดภัยในการใช้อาคาร	8. ระดับความสำเร็จของการดำเนินการตามมาตรการประหยัดพลังงานของมหาวิทยาลัย 9. ระดับความสำเร็จของการดำเนินการตามแผนพัฒนาอาคารสถานที่ สิ่งแวดล้อม และความสะอาดของมหาวิทยาลัย 10. ร้อยละของบุคลากรในการเข้ารับการฝึกอบรมด้านการรักษาความปลอดภัยและอัคคีภัย	5. เสริมสร้างมาตรการเพื่อเป็นแนวปฏิบัติการลดใช้พลังงาน การอนุรักษ์ พัฒนาสิ่งแวดล้อมและทรัพยากร

เป้าประสงค์ ตัวชี้วัด และเป้าหมาย ระยะ 4 ปี (พ.ศ. 2552-2555)

เป้าประสงค์	ตัวชี้วัด	เป้าหมาย (Target) พ.ศ.					หมายเหตุ
		52	53	54	55	52-55	
1.1 บุคลากรมีศักยภาพในการให้บริการและมีความสุขในการทำงาน	1. ร้อยละบุคลากรที่ได้รับการพัฒนาศักยภาพ	-	75	78	80	80	
	2. จำนวนงานวิจัยหรือนวัตกรรม	-	1	1	1	1	
	3. ร้อยละความพึงพอใจของบุคลากร	-	70	70	70	70	
2.1 มีระบบและกลไก เพื่อรองรับการบริหารจัดการของมหาวิทยาลัย	4. ร้อยละความพึงพอใจของบุคลากรด้านการให้บริการ	75	75	75	75	75	
2.2 หน่วยงานต่าง ๆ ปฏิบัติงานได้เต็มศักยภาพสอดคล้องกับนโยบายและแผนพัฒนามหาวิทยาลัย	5. ร้อยละของการใช้งบประมาณตามแผน	-	60	60	60	60	
3. มีระบบติดตามประเมินผลอย่างต่อเนื่องและมีประสิทธิภาพ	6. จำนวนการติดตามประเมินผลต่อปี	-	2	2	2	2	

เป้าประสงค์	ตัวชี้วัด		เป้าหมาย (Target) พ.ศ.					หมายเหตุ
			52	53	54	55	52-55	
4. มีระบบเทคโนโลยีสารสนเทศเพื่อการบริหารจัดการ การเรียนรู้ และการตัดสินใจ	7.	ระดับความสำเร็จระบบสารสนเทศเพื่อการบริหารและการตัดสินใจ	3	3	3	3	3	
5. มีระบบสาธารณูปโภคในด้านการอนุรักษ์สิ่งแวดล้อมและความปลอดภัยในการใช้อาคาร	8.	ระดับความสำเร็จของการดำเนินการตามมาตรการประหยัดพลังงานของมหาวิทยาลัย	3.5	3.5	3.5	3.5	3.5	
	9.	ระดับความสำเร็จของการดำเนินการตามแผนพัฒนาอาคารสถานที่ สิ่งแวดล้อม และความสะดวกสบายของมหาวิทยาลัย	3	3	3	3	3	
	10.	ร้อยละของบุคลากรในการเข้ารับการฝึกอบรมด้านการรักษาความปลอดภัยและอัคคีภัย	70	70	70	70	70	

ตัวชี้วัด เป้าหมาย และเกณฑ์การให้คะแนนตามแผนปฏิบัติการ สำนักงานอธิการบดี ปีงบประมาณ พ.ศ. 2554

เป้าประสงค์	ตัวชี้วัด	น้ำหนัก (ร้อยละ)	เป้าหมาย (ปีปัจจุบัน)	ข้อมูลพื้นฐาน			เกณฑ์การให้คะแนน					หมายเหตุ
				51	52	*53	1	2	3	4	5	
1.1 บุคลากรมี ศักยภาพในการ ให้บริการและมี ความสุขในการทำงาน	1. ร้อยละบุคลากรที่ได้รับการพัฒนาศักยภาพ	10	75	75	75	75	71	73	75	77	79	
	2. จำนวนงานวิจัยหรือนวัตกรรม	10	1	-	-	-	-	-	1	-	2	
	3. ร้อยละความพึงพอใจของบุคลากร	10	70	-	-	-	66	68	70	72	74	
2.1 มีระบบและกลไก เพื่อรองรับการบริหาร จัดการของ มหาวิทยาลัย	4. ร้อยละความพึงพอใจของบุคลากรด้านการให้บริการ	10	75	75	75	75	71	73	75	77	79	
2.2 หน่วยงานต่าง ๆ ปฏิบัติงานได้เต็ม ศักยภาพสอดคล้อง กับนโยบาย และแผนพัฒนา มหาวิทยาลัย	5. ร้อยละของการใช้งบประมาณตามแผน	10	60	60	60	60	56	58	60	62	64	
3. มีระบบติดตาม ประเมินผลอย่าง ต่อเนื่องและมี ประสิทธิภาพ	6. จำนวนการติดตามประเมินผลต่อไป	10	2	2	2	2	1	-	2	-	3	

เป้าประสงค์	ตัวชี้วัด	น้ำหนัก	เป้าหมาย	ข้อมูลพื้นฐาน			เกณฑ์การให้คะแนน					หมายเหตุ
		(ร้อยละ)	(ปีปัจจุบัน)	51	52	53*	1	2	3	4	5	
4. มีระบบเทคโนโลยีสารสนเทศเพื่อการบริหารจัดการ การเรียนรู้ และการตัดสินใจ	7. ระดับความสำเร็จระบบสารสนเทศเพื่อการบริหารและการตัดสินใจ	10	3	3	3	3	1	2	3	4	5	
5. มีระบบสาธารณูปโภคในด้านการอนุรักษ์สิ่งแวดล้อมและความปลอดภัยในการใช้อาคาร	8. ระดับความสำเร็จของการดำเนินการตามมาตรการประหยัดพลังงานของมหาวิทยาลัย	10	3.5	3.5	3.5	3.5	1	2	3	4	5	
	9. ระดับความสำเร็จของการดำเนินการตามแผนพัฒนาอาคารสถานที่ สิ่งแวดล้อม และความสะอาดของมหาวิทยาลัย	10	3	3	3	3	1	2	3	4	5	
	10. ร้อยละของบุคลากรในการเข้ารับการฝึกอบรมด้านการรักษาความปลอดภัยและอัคคีภัย	10	70	70	70	70	66	68	70	72	74	
รวมทั้งหมด		100										

หมายเหตุ : ข้อมูลพื้นฐาน * จะเป็นข้อมูลจากผลการปฏิบัติราชการในรอบ 9 เดือน ประจำปีงบประมาณ พ.ศ. 2554 (1 ต.ค. 2553- 30 มิ.ย. 2554)

เป้าประสงค์และกลยุทธ์ สำนักงานอธิการบดี

เป้าประสงค์ (Goals)	กลยุทธ์ (Strategies)	หน่วยงานรับผิดชอบ
1.1 บุคลากรมีศักยภาพในการให้บริการและมีความสุขในการทำงาน	1.1 เสริมสร้างให้บุคลากรมีศักยภาพในการให้บริการ การทำงานเป็นทีม พัฒนาทักษะวิชาชีพ บุคลิกภาพ จริยธรรม มีวัฒนธรรมและศีลธรรมอันดี 1.2 พัฒนางองค์ความรู้ งานวิจัยและนวัตกรรมที่สอดคล้องกับปัญหาและความต้องการของหน่วยงาน 1.3 พัฒนาระบบสวัสดิการและบริการให้กับบุคลากร	กองกลาง, กองนโยบายและแผน สำนักงานอธิการบดี
2.1 มีระบบและกลไก เพื่อรองรับการบริหารจัดการของมหาวิทยาลัย	2.1 พัฒนาระบบการลดขั้นตอนการให้บริการ และเสริมสร้างกลไกเพื่อรองรับการบริหารจัดการที่ดี	กองกลาง สำนักงานอธิการบดี กองนโยบายและแผน
2.2 หน่วยงานต่าง ๆ ปฏิบัติงานได้เต็มศักยภาพ สอดคล้องกับนโยบายและแผนพัฒนามหาวิทยาลัย	2.2 จัดสรรทรัพยากรทางการบริหารเพื่อสนับสนุนส่งเสริมให้หน่วยงานต่าง ๆ ปฏิบัติงานให้บรรลุตามวัตถุประสงค์อย่างมีประสิทธิภาพและประสิทธิผล	กองกลาง สำนักงานอธิการบดี กองนโยบายและแผน
3. มีระบบติดตามประเมินผลอย่างต่อเนื่องและมีประสิทธิภาพ	3 พัฒนาระบบการติดตามประเมินผล	กองนโยบายและแผน
4. มีระบบเทคโนโลยีสารสนเทศเพื่อการบริหารจัดการ การเรียนรู้ และการตัดสินใจ	4. พัฒนาระบบเทคโนโลยีสารสนเทศเพื่อการบริหารและการตัดสินใจ	กองกลาง สำนักงานอธิการบดี กองนโยบายและแผน
5. มีระบบสาธารณสุขภาค การอนุรักษ์ สิ่งแวดล้อม และความปลอดภัยในการใช้อาคาร	5. เสริมสร้างมาตรการเพื่อเป็นแนวปฏิบัติการใช้พลังงาน การอนุรักษ์ พัฒนาสิ่งแวดล้อมและทรัพยากร	กองกลาง สำนักงานอธิการบดี

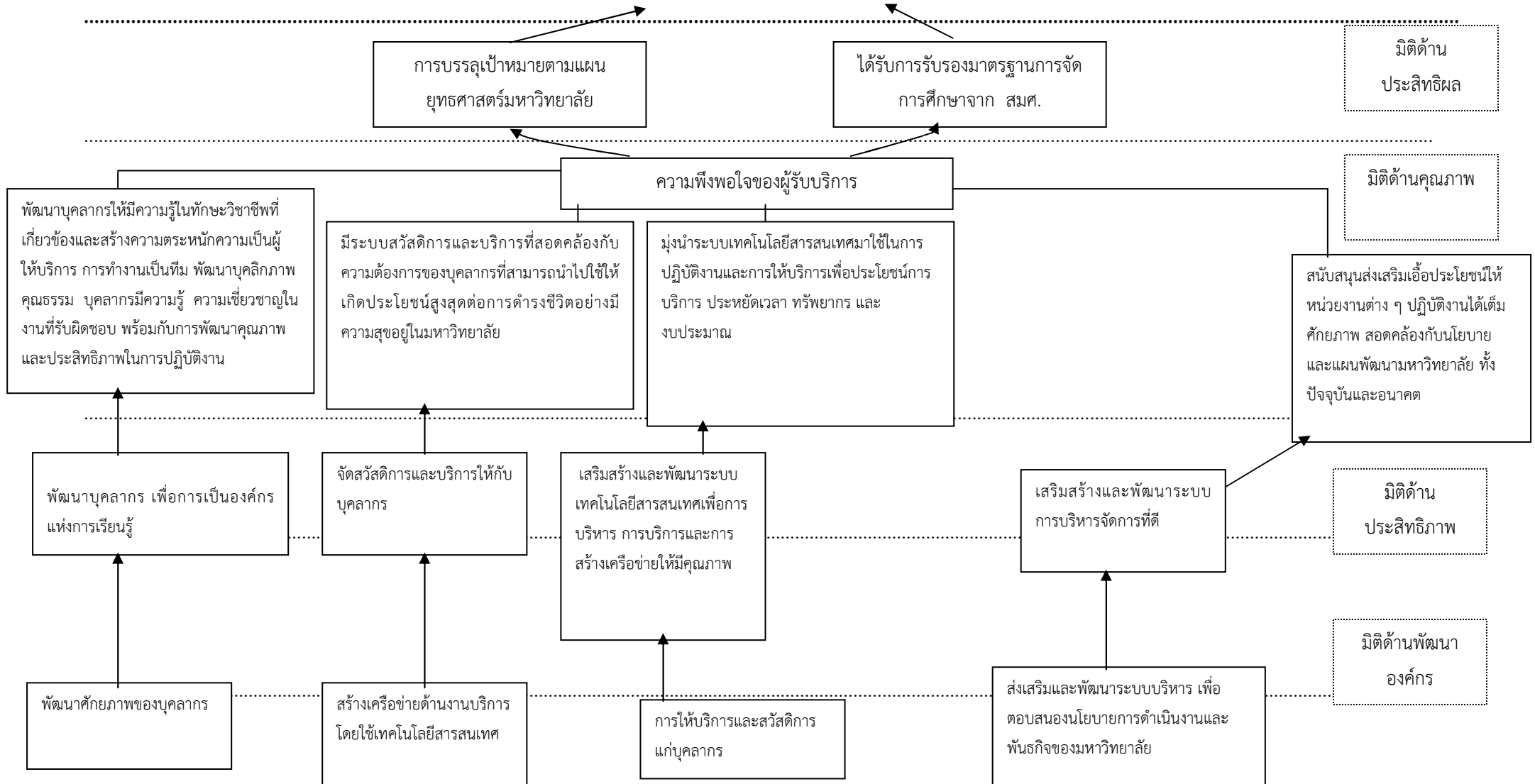
งาน/โครงการจำแนกตามกลยุทธ์ ประจำปีงบประมาณ พ.ศ. 2554

โครงการ	แหล่งงบประมาณ				งบประมาณรวม
	บ.กศ.	กศ.บป.	บัณฑิตศึกษา	แผ่นดิน	
ประเด็นยุทธศาสตร์ที่ 1.การพัฒนาคุณภาพบุคลากรทางการศึกษา					
กลยุทธ์ที่ 1.1 เสริมสร้างให้บุคลากรมีศักยภาพในการให้บริการ การทำงานเป็นทีม พัฒนาทักษะวิชาชีพ บุคลิกภาพ จริยธรรม มีวัฒนธรรมและศีลธรรมอันดี					
1. โครงการพัฒนาบุคลากร	150,000				150,000
2. โครงการพัฒนาจิตใจ เชื่อมสายใยแห่งการมีส่วนร่วม และจิตบริการ	100,000				100,000
3. โครงการพัฒนาบุคลากรระดับโปรแกรมวิชา/หัวหน้างาน	1,000,000				1,000,000
4. โครงการพัฒนานโยบายและแผน (กิจกรรมพัฒนาศักยภาพบุคลากร)				30,000	30,000
5. โครงการพัฒนาจรรยาบรรณข้าราชการและบุคลากร	50,000				50,000
6. โครงการปฏิบัติธรรมเฉลิมพระเกียรติเพื่อประสิทธิภาพในการปฏิบัติงานของบุคลากร	10,000				10,000
กลยุทธ์ที่ 1.2 พัฒนาคณะความรู้ งานวิจัยและนวัตกรรมที่สอดคล้องกับปัญหาและความต้องการของหน่วยงาน					
7. โครงการจัดการความรู้ภายในมหาวิทยาลัยระดับสำนัก	10,000				10,000
8. โครงการพัฒนานโยบายและแผน (กิจกรรมการจัดการความรู้ด้านนโยบายและแผน)				20,000	20,000
9. จัดทำงานวิจัยสถาบัน	12,000				12,000
กลยุทธ์ที่ 1.3 พัฒนาระบบสวัสดิการและบริการให้กับบุคลากร					
10. โครงการตรวจสุขภาพประจำปี	6,000				6,000
ประเด็นยุทธศาสตร์ที่ 2.การพัฒนาและปรับปรุงระบบการบริหารจัดการ					
กลยุทธ์ที่ 2.1 พัฒนาระบบการลดขั้นตอนการให้บริการ และเสริมสร้างกลไกเพื่อรองรับการบริหารจัดการที่ดี					
11. การลดขั้นตอนการให้บริการ	-				-
12. พัฒนาระบบบริหารจัดการที่ดี	40,000				40,000
กลยุทธ์ที่ 2.2 จัดสรรทรัพยากรทางการบริหารเพื่อสนับสนุนส่งเสริมให้หน่วยงานต่าง ๆ ปฏิบัติงานให้บรรลุตามวัตถุประสงค์อย่างมีประสิทธิภาพและประสิทธิผล					
13. การบริหารจัดการสำนักงานไฟฟ้าและอนุรักษ์พลังงาน	20,000				20,000
14. โครงการบริหารจัดการงานธุรการ	100,000				100,000

โครงการ	แหล่งงบประมาณ				งบประมาณ
	บ.กศ.	กศ.บป.	บัณฑิตศึกษา	แผ่นดิน	รวม
15. โครงการบริหารจัดการงานการเงิน	80,000				80,000
16. โครงการบริหารจัดการงานสวัสดิการและจัดหารายได้	20,000				20,000
17. โครงการบริหารจัดการดำเนินงานพัสดุ	40,000				40,000
18. โครงการบริหารจัดการงานอาคารสถานที่	20,000				20,000
19. โครงการบริหารจัดการงานเลขานุการ	95,000				95,000
20. โครงการบริหารจัดการงานการเจ้าหน้าที่	55,000				55,000
21. โครงการบริหารจัดการงานยานพาหนะ	8,300				8,300
22. โครงการบริหารจัดการงานจัดหาและงานควบคุมพัสดุ	100,000				100,000
23. บริหารจัดการงานกองกลาง	66,700				66,700
24. โครงการบริหารกองกลาง	60,000				60,000
25. งานบริหารงานตรวจสอบภายใน	50,000				50,000
26. งานบริหารงานทั่วไป	60,000				60,000
ประเด็นยุทธศาสตร์ที่ 3. การพัฒนาระบบติดตามประเมินผล					
กลยุทธ์ที่ 3.1 พัฒนาระบบการติดตามประเมินผล					
27. โครงการทบทวนแผนกลยุทธ์และแผนปฏิบัติการประจำปี	800,000				800,000
28. การติดตามประเมินผล	20,000				20,000
ประเด็นยุทธศาสตร์ที่ 4. การพัฒนาระบบเทคโนโลยีสารสนเทศเพื่อการบริหารจัดการและการตัดสินใจ					
กลยุทธ์ที่ 4.1 พัฒนาระบบเทคโนโลยีสารสนเทศเพื่อการบริหารและการตัดสินใจ					
29. โครงการบริหารจัดการสำนักงานพัสดุอิเล็กทรอนิกส์	15,000				15,000
30. โครงการอบรมให้ความรู้เพิ่มเติมเกี่ยวกับระบบงบประมาณ พสดุ การเงิน และผู้ใช้งานเงินโดยเกณฑ์พึงรับ พึ่งจ่าย ลักษณะ 3 มิติ (3DGF)	-				-
31. พัฒนาระบบสารสนเทศเพื่อการบริหาร	18,000				18,000
ประเด็นยุทธศาสตร์ที่ 5. การพัฒนาอาคารสถานที่ สิ่งแวดล้อม ที่เอื้อต่อการให้บริการ					
กลยุทธ์ที่ 5.1 เสริมสร้างมาตรฐานการเพื่อเป็นแนวปฏิบัติการใช้พลังงาน การอนุรักษ์พัฒนาสิ่งแวดล้อมและทรัพยากร					
32. โครงการฝึกอบรมป้องกันและระงับอัคคีภัย	15,000				15,000
33. โครงการ “พุทธพัฒนามหาวิทยาลัย”	-				-
29. โครงการจัดการขยะภายในมหาวิทยาลัยราชภัฏกำแพงเพชร	-				-

แผนที่ยุทธศาสตร์ สำนักงานอธิการบดี

วิสัยทัศน์ สำนักงานอธิการบดี มุ่งเน้นการพัฒนาศักยภาพของบุคลากร งานบริการ และการจัดทำแผนสู่การปฏิบัติ โดยการบริหารจัดการที่ดี ใช้เทคโนโลยีที่ทันสมัย



ความเชื่อมโยงระหว่างวิสัยทัศน์ พันธกิจ เป้าประสงค์ และประเด็นยุทธศาสตร์

วิสัยทัศน์

สำนักงานอธิการบดี มุ่งเน้นการพัฒนาศักยภาพของบุคลากร ด้านงานบริการที่มีคุณภาพ โดยการบริหารจัดการที่ดี ใช้เทคโนโลยีที่ทันสมัย สนับสนุนพันธกิจของมหาวิทยาลัย

พันธกิจ

1. พัฒนาศักยภาพของบุคลากร
2. สร้างเครือข่ายด้านงานบริการ โดยการบริหารจัดการที่ดี ใช้เทคโนโลยีที่ทันสมัย
3. การให้บริการและสวัสดิการ แก่บุคลากร
4. ส่งเสริมและพัฒนาระบบบริหาร เพื่อตอบสนองนโยบายการดำเนินงานและพันธกิจของมหาวิทยาลัย

ประเด็นยุทธศาสตร์ที่ 1

- 1.การพัฒนาคุณภาพบุคลากรทางการศึกษา

ประเด็นยุทธศาสตร์ที่ 2

- 2.การพัฒนาและปรับปรุงระบบการบริหารจัดการ

ประเด็นยุทธศาสตร์ที่ 3

3. การพัฒนาระบบติดตามประเมินผล

ประเด็นยุทธศาสตร์ที่ 4

4. การพัฒนาระบบเทคโนโลยีสารสนเทศเพื่อการบริหารจัดการและการตัดสินใจ

ประเด็นยุทธศาสตร์ที่ 5

5. การพัฒนาอาคารสถานที่ สิ่งแวดล้อม ที่เอื้อต่อการให้บริการ

เป้าประสงค์ที่ 1

- 1.1 บุคลากรมีศักยภาพในการให้บริการและมีความสุขในการทำงาน

เป้าประสงค์ที่ 2.1

- 2.1 มีระบบและกลไก เพื่อรองรับการบริหารจัดการของมหาวิทยาลัย

เป้าประสงค์ที่ 2.2

- 2.2 หน่วยงานต่าง ๆ ปฏิบัติงานได้เต็มศักยภาพ สอดคล้องกับนโยบายและแผนพัฒนามหาวิทยาลัย

เป้าประสงค์ที่ 3

3. มีระบบติดตามประเมินผลอย่างต่อเนื่องและมีประสิทธิภาพ

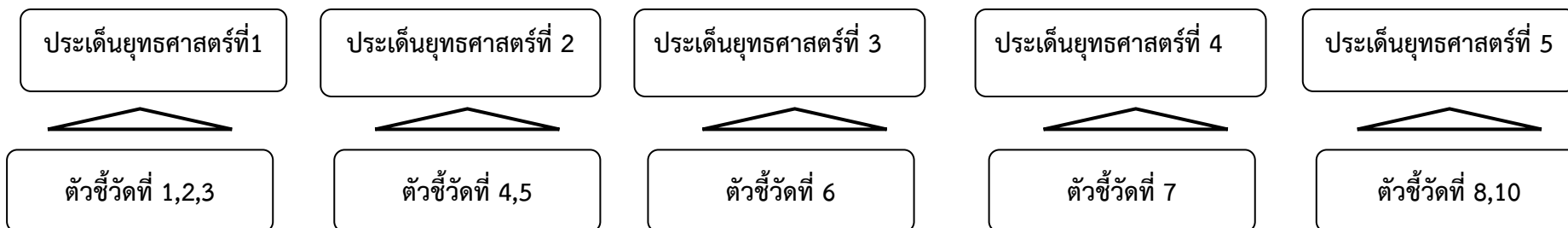
เป้าประสงค์ที่ 4

4. มีระบบเทคโนโลยีสารสนเทศเพื่อการบริหารจัดการ การเรียนรู้ และการตัดสินใจ

เป้าประสงค์ที่ 5

5. มีระบบสาธารณูปโภคในด้านการอนุรักษ์ สิ่งแวดล้อม และความปลอดภัยในการใช้อาคาร

ความเชื่อมโยงระหว่างประเด็นยุทธศาสตร์ ตัวชี้วัด และกลยุทธ์



กลยุทธ์

<p>1.1 เสริมสร้างให้บุคลากรมีศักยภาพในการให้บริการการทำงานเป็นทีม พัฒนาทักษะวิชาชีพ บุคลิกภาพ จริยธรรม มีวัฒนธรรมและศีลธรรมอันดี</p> <p>1.2 พัฒนาองค์ความรู้ งานวิจัยและนวัตกรรมที่สอดคล้องกับปัญหาและความต้องการของหน่วยงาน</p> <p>1.3 พัฒนาระบบสวัสดิการและบริการให้กับบุคลากร</p>	<p>2.1 พัฒนาระบบการลดขั้นตอนการให้บริการ และเสริมสร้างกลไกเพื่อรองรับการบริหารจัดการที่ดี</p> <p>2.2 จัดสรรทรัพยากรทางการบริหารเพื่อสนับสนุนส่งเสริมให้หน่วยงานต่าง ๆ ปฏิบัติงานให้บรรลุตามวัตถุประสงค์อย่างมีประสิทธิภาพและประสิทธิผล</p>	<p>3 พัฒนาระบบการติดตามประเมินผล</p>	<p>4. พัฒนาระบบเทคโนโลยีสารสนเทศเพื่อการบริหารและการตัดสินใจ</p>	<p>5. เสริมสร้างมาตรการเพื่อเป็นแนวปฏิบัติการผลิตใช้พลังงาน การอนุรักษ์ พัฒนาสิ่งแวดล้อมและทรัพยากร</p>
--	--	--------------------------------------	--	---

ภาคผนวก

สรุปผลการวิเคราะห์ปัจจัยสภาพแวดล้อม ศักยภาพ (SWOT Analysis) ในภาพรวม

	จุดแข็ง (Strengths)		จุดอ่อน (Weakness)
	<ol style="list-style-type: none"> 1. บุคลากรมีความมุ่งมั่น กระตือรือร้นในการปฏิบัติงานพร้อมพัฒนาศักยภาพให้ทันต่อการเปลี่ยนแปลง 2. บุคลากรมีจิตบริการ มีความกระตือรือร้นในการบริการ มีความสามัคคีในหน่วยงาน 3. มีการจัดทำแผนการดำเนินงานอย่างเป็นระบบ 4. มีการให้บริการสถานที่ เช่น หอประชุมที่เพียงพอต่อจำนวนผู้ใช้บริการ 		<ol style="list-style-type: none"> 1. บุคลากรสายสนับสนุนส่วนใหญ่เป็นลูกจ้างชั่วคราว ทำให้มีอัตราการเปลี่ยนแปลงบ่อย ส่งผลต่อการพัฒนาศักยภาพในการทำงานที่ไม่ต่อเนื่อง 2. บุคลากรไม่เพียงพอต่อกรอบภาระงานที่กำหนดไว้ 3. บุคลากรขาดขวัญกำลังใจ และแรงจูงใจในการปฏิบัติงาน 4. ระบบเทคโนโลยีสารสนเทศเพื่อการบริหารจัดการและการตัดสินใจยังไม่มีประสิทธิภาพ 5. การประชาสัมพันธ์ภายในและภายนอกของมหาวิทยาลัยยังไม่ทั่วถึง 6. ขาดการจัดทำผังแม่บทและการจัดสภาพแวดล้อมภูมิทัศน์ยังไม่เหมาะกับการจัดการเรียนสอนและการปฏิบัติงาน 7. บ้านพักบุคลากร มีจำนวนไม่เพียงพอ 8. ระบบการตรวจสอบและติดตามประเมินผลยังไม่สม่ำเสมอและต่อเนื่อง 9. การสร้างเส้นทางความก้าวหน้าในสาขาอาชีพสำหรับลูกจ้างชั่วคราว (Career Path) ยังไม่สมบูรณ์

โอกาส (Opportunities)	ภัยคุกคาม (Threats)
<ol style="list-style-type: none"> 1. มหาวิทยาลัยมีการกระจายอำนาจมาสู่สถาบัน สำนัก 2. มีการประเมินผลการปฏิบัติงานของบุคลากร 3. มหาวิทยาลัยฯให้หน่วยงานดำเนินการจัดทำแผนยุทธศาสตร์ทำให้การปฏิบัติงานเป็นไปในทิศทางเดียวกัน 4. มีนโยบายส่งเสริมให้มีการนำระบบเทคโนโลยีสารสนเทศมาใช้ทุกหน่วยงาน และเทคโนโลยีสารสนเทศที่มีความก้าวหน้าอย่างรวดเร็วทำให้หน่วยงานพัฒนา ก้าวทันต่อการเปลี่ยนแปลง 5. ได้รับความร่วมมือจากหน่วยงานต่าง ๆ ทั้งในระดับท้องถิ่น ชุมชน เครือข่าย 6. รัฐบาลส่งเสริมให้มีการจัดการความรู้ภายในหน่วยงาน (KM) 	<ol style="list-style-type: none"> 1. รัฐบาลจัดสรรงบประมาณสนับสนุนน้อยและการเปลี่ยนแปลงราคากลางของวัสดุ ส่งผลกระทบต่อ การเขียนแบบรูปรายการ การประมาณราคา การจัดซื้อ-จัดจ้าง การบริหารสัญญา ทำให้งบประมาณที่ผูกพันสัญญาไม่เพียงพอและเกิดความล่าช้า 2. เกณฑ์การประเมินผลการปฏิบัติราชการประจำปี และการประกันคุณภาพ การศึกษา มีการเปลี่ยนแปลงทำให้บุคลากรปรับตัวไม่ทัน และภาระงานเพิ่มขึ้น ส่งผลกระทบต่อผู้ปฏิบัติงานไม่เพียงพอ 3. นโยบายรัฐบาลตรึงอัตราค่าจ้าง 4. การเปลี่ยนแปลงของสภาพเศรษฐกิจส่งผลให้บุคลากรมีการเปลี่ยนงานที่ให้ ผลตอบแทนที่สูงกว่า 5. การรับรู้และเข้าถึงข้อมูลข่าวสารของบุคลากรไม่ทั่วถึง 6. ความขัดแย้งในด้านการเมืองทำให้สังคมแตกแยก 7. สภาพแวดล้อมและภัยธรรมชาติก่อให้เกิดผลกระทบต่อ การดำรงชีวิต