



แผนปฏิบัติการ ประจำปีงบประมาณ พ.ศ.2553

สำนักงานอธิการบดี

มหาวิทยาลัยราชภัฏกำแพงเพชร

(มิถุนายน 2553)

แผนปฏิบัติราชการประจำปีงบประมาณ พ.ศ.2553

สำนักงานอธิการบดี

ประวัติความเป็นมาหน่วยงานสำนักงานอธิการบดี

ตามที่สถาบันราชภัฏกำแพงเพชร ได้เปลี่ยนสถานภาพมาเป็นมหาวิทยาลัยราชภัฏกำแพงเพชร ตามพระราชบัญญัติมหาวิทยาลัยราชภัฏ พ.ศ. 2547 ตั้งแต่วันที่ 15 มิถุนายน 2547 เป็นต้นมา มีผลทำให้มีการแบ่งหน่วยงานภายในมหาวิทยาลัยใหม่เป็น 10 หน่วยงาน และสำนักอธิการบดีเป็นหนึ่งในหน่วยงานดังกล่าว ภายในสำนักงานอธิการบดีประกอบด้วยหน่วยงานหลัก จำนวน 3 กอง ดังนี้

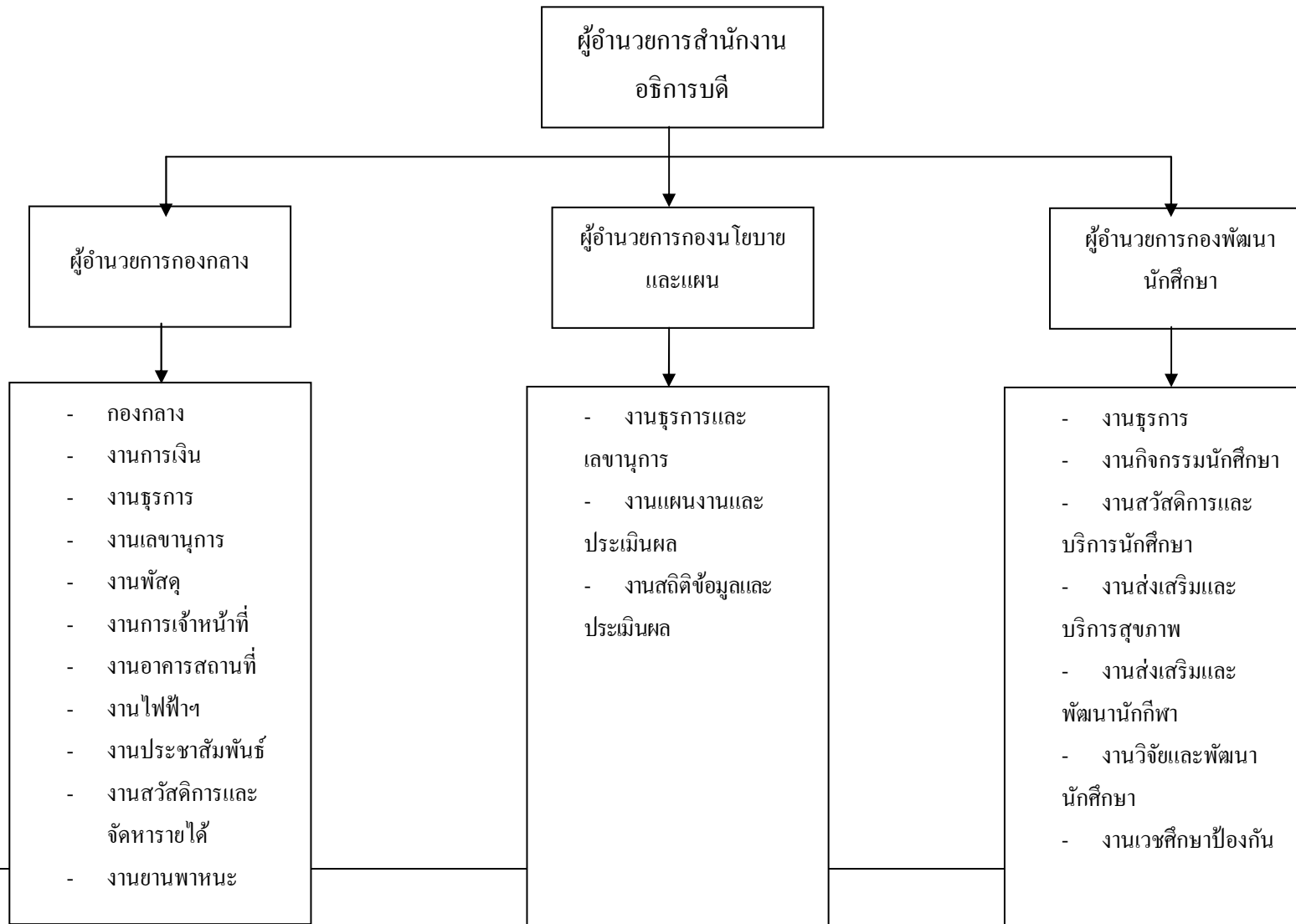
กองกลาง สำหรับกองกลางหรือสำนักงานอธิการบดีเดิม มีการแบ่งหน่วยงานย่อยออกเป็น 10 งาน ได้แก่ งานธุรการ งานการเงิน งานพัสดุ งานประชาสัมพันธ์ งานเลขานุการ งานการเจ้าหน้าที่ งานอาคารสถานที่ งานสวัสดิการและจัดหารายได้ งานยานพาหนะ งานไฟฟ้าและอนุรักษ์พลังงาน ซึ่งเป็นหน่วยงานสายสนับสนุนที่มีหน้าที่ให้บริการ สนับสนุน ประสานงาน และอำนวยความสะดวกเพื่อตอบสนองภารกิจของมหาวิทยาลัยฯ ให้บรรลุตามวัตถุประสงค์ ปัจจุบันกองกลางมีสำนักงานตั้งอยู่ที่อาคารสำนักงานอธิการบดี มีจำนวนบุคลากรประจำและสนับสนุนทั้งหมด 79 คน แบ่งเป็นข้าราชการสายสนับสนุน จำนวน 9 คน พนักงานมหาวิทยาลัย จำนวน 4 คน พนักงานราชการ จำนวน 5 คน ลูกจ้างประจำ จำนวน 16 คน และลูกจ้างชั่วคราว จำนวน 45 คน

กองพัฒนานักศึกษา มีการแบ่งหน่วยงานย่อยออกเป็น 7 ฝ่าย ได้แก่ งานธุรการ งานกิจกรรมนักศึกษา งานสวัสดิการและบริการนักศึกษา งานส่งเสริมและบริการสุขภาพ งานส่งเสริมและพัฒนากีฬา งานวินัยและพัฒนานักศึกษา และงานเวชศึกษาป้องกัน ซึ่งเป็นหน่วยงานสายสนับสนุนที่มีหน้าที่พัฒนานักศึกษาด้วยกิจกรรมที่หลากหลายรูปแบบ เพื่อให้เป็นบัณฑิตที่พึงประสงค์โดยร่วมกับหน่วยงานทั้งภายในและภายนอก ปัจจุบันมีจำนวนบุคลากรทั้งหมด 18 คน ดังนี้ พนักงานมหาวิทยาลัย จำนวน 1 คน ลูกจ้างประจำ จำนวน 2 คน พนักงานราชการ จำนวน 1 คน และลูกจ้างชั่วคราว จำนวน 14 คน

ประวัติความเป็นมาหน่วยงานสำนักงานอธิการบดี

กองนโยบายและแผน มีการแบ่งหน่วยงานย่อยออกเป็น 3 งาน ได้แก่ งานธุรการและเลขานุการ งานแผนงานและประเมินผลและงานสถิติข้อมูลและประเมินผล ซึ่งเป็นหน่วยงานสายสนับสนุนที่มีหน้าที่สนับสนุนทั้งงานในด้านการวางแผน กรอบนโยบาย ทิศทางการดำเนินงาน การปฏิบัติ ตามแผน และการติดตามประเมินผลที่มีประสิทธิภาพ ปัจจุบันมีจำนวนบุคลากรทั้งหมด 5 คน ข้าราชการพลเรือน 1 คน พนักงานมหาวิทยาลัย 2 คน ลูกจ้างชั่วคราว 2 คน

โครงสร้างการแบ่งส่วนราชการ/บุคลากร



วิสัยทัศน์ (Vision)

สำนักงานอธิการบดี มุ่งเน้นการพัฒนาศักยภาพของบุคลากร งานบริการ งานกิจการนักศึกษา และการจัดทำแผนสู่การปฏิบัติ โดยการบริหารจัดการที่ดี ใช้เทคโนโลยีที่ทันสมัย

ปรัชญา

มุ่งบริการ พัฒนางานให้มีคุณภาพ

พันธกิจ (Mission)

1. พัฒนาศักยภาพของบุคลากรและนักศึกษา
2. สร้างเครือข่ายด้านงานบริการ และด้านงานกิจการนักศึกษา โดยใช้เทคโนโลยีสารสนเทศ
3. การให้บริการและสวัสดิการ แก่บุคลากรและนักศึกษา
4. ส่งเสริมและพัฒนาระบบบริหาร เพื่อตอบสนองนโยบายการดำเนินงานและพันธกิจของมหาวิทยาลัย

ประเด็นยุทธศาสตร์

1. พัฒนาบุคลากร เพื่อการเป็นองค์กรแห่งการเรียนรู้
2. จัดสวัสดิการและบริการให้กับบุคลากรและนักศึกษา
- 3.1 เสริมสร้างและพัฒนาระบบเทคโนโลยีสารสนเทศเพื่อการบริหาร การบริการและการสร้างเครือข่ายให้มีคุณภาพ
- 3.2 ส่งเสริมและพัฒนานักศึกษาด้วยกิจกรรมที่หลากหลายให้เป็นบัณฑิตที่พึงประสงค์ มีความคิดสร้างสรรค์ และตระหนักในคุณค่าของตนเอง
4. เสริมสร้างและพัฒนาระบบการบริหารจัดการที่ดี

เป้าประสงค์ (Goals)

1. พัฒนาบุคลากรให้มีความรู้ในทักษะวิชาชีพที่เกี่ยวข้องและสร้างความตระหนักความเป็นผู้ให้บริการ การทำงานเป็นทีม พัฒนาบุคลิกภาพ คุณธรรม บุคลากรมีความรู้ ความเชี่ยวชาญในงานที่รับผิดชอบ พร้อมกับการพัฒนาคุณภาพและประสิทธิภาพในการปฏิบัติงาน
2. มีระบบสวัสดิการและบริการที่สอดคล้องกับความต้องการของบุคลากรและนักศึกษาที่สามารถนำไปใช้ให้เกิดประโยชน์สูงสุดต่อการดำรงชีวิตอย่างมีความสุขอยู่ในมหาวิทยาลัย
- 3.1 มุ่งนำระบบเทคโนโลยีสารสนเทศมาใช้ในการปฏิบัติงานและการให้บริการเพื่อประโยชน์การบริการ ประหยัดเวลา ทรัพยากร และงบประมาณ มีเครือข่ายด้านการปฏิบัติงานด้านกิจการนักศึกษาศิษย์เก่า และหน่วยงานภายนอก
- 3.2 นักศึกษาเป็นบัณฑิตที่พึงประสงค์ มีความคิดสร้างสรรค์ เกิดความตระหนักเห็นคุณค่าของตนเอง
4. สนับสนุนส่งเสริมเอื้อประโยชน์ให้หน่วยงานต่าง ๆ ปฏิบัติงานได้เต็มศักยภาพ สอดคล้องกับนโยบายและแผนพัฒนามหาวิทยาลัย ทั้งปัจจุบันและอนาคต

ประเด็นยุทธศาสตร์ เป้าประสงค์ ตัวชี้วัด กลยุทธ์ งาน/โครงการ ของสำนักงานอธิการบดี

ประเด็นยุทธศาสตร์ที่ 1 พัฒนาบุคลากร เพื่อการเป็นองค์กรแห่งการเรียนรู้

เป้าประสงค์ที่ 1. พัฒนาบุคลากรให้มีความรู้ในทักษะวิชาชีพที่เกี่ยวข้องและสร้างความตระหนักความเป็นผู้ให้บริการ การทำงานเป็นทีม พัฒนาบุคลิกภาพ คุณธรรม บุคลากรมีความรู้ ความเชี่ยวชาญในงานที่รับผิดชอบ พร้อมกับการพัฒนาคุณภาพและประสิทธิภาพในการปฏิบัติงาน

ตัวชี้วัด	เป้าหมาย	กลยุทธ์	งาน/โครงการ	งบประมาณ	แหล่งงบ/ ผู้รับผิดชอบ
1) ตัวชี้วัดที่ 2.8 ระดับความสำเร็จของแผนการจัดการความรู้เพื่อสนับสนุนประเด็นยุทธศาสตร์ของหน่วยงาน (กล)	3	เสริมสร้างความแข็งแกร่งของบุคลากรโดยเน้นความสำคัญ ในการพัฒนาทักษะวิชาชีพในงานที่เกี่ยวข้อง สร้างจิตบริการให้เกิดแก่บุคลากรในหน่วยงาน เสริมสร้างคุณธรรม จริยธรรม ความสามัคคี และสร้างวัฒนธรรมการทำงานแบบมีส่วนร่วมของทีมงาน การพัฒนาบุคลากรและงานในหน้าที่ให้มีประสิทธิภาพและประสิทธิผล โดยเฉพาะการสร้างเครือข่ายการทำงานร่วมกันระหว่างบุคลากรภายในหน่วยงานของมหาวิทยาลัย และนำแผนยุทธศาสตร์สู่การปฏิบัติ	1. โครงการพัฒนาบุคลากร 2. โครงการประชุมเชิงปฏิบัติการเพื่อพัฒนาตัวชี้วัดและแผนปฏิบัติราชการ กองกลาง สำนักงานอธิการบดี 3. โครงการการจัดการความรู้บุคลากรด้านงบประมาณ การเงิน และพัสดุ 4. โครงการจัดการความรู้ด้านแผนกลยุทธ์ทางการเงิน	150,000 25,000 35,000 50,000	กองกลาง กองกลาง กองกลาง กองกลาง

ตัวชี้วัด	เป้าหมาย	กลยุทธ์	งาน/โครงการ	งบประมาณ	แหล่งงบ/ ผู้รับผิดชอบ
2) ตัวชี้วัดที่ 2.12 ระดับความสำเร็จของการดำเนินการตามแผนประชาสัมพันธ์เชิงรุก(กล)	3		1.โครงการประชาสัมพันธ์และเผยแพร่ความรู้สู่ชุมชน (2.12)	230,000	แผ่นดิน (ปชส.)
3) ตัวชี้วัดที่ 2.27 ระดับความสำเร็จของการดำเนินการตามมาตรการป้องกันและปราบปรามการทุจริตและประพฤติมิชอบ(กล)	3		1.โครงการปรับเปลี่ยนกระบวนทัศน์ด้านคุณธรรมจริยธรรม และจรรยาบรรณคณาจารย์(2.27) 2. การประเมินผลปฏิบัติตามจรรยาบรรณวิชาชีพ 3. ขกย่องคณาจารย์ประพฤติตนตามจรรยาบรรณวิชาชีพ	42,000 4,000 4,000	บกศ. (นิติกร)
4) ร้อยละของบุคลากรกองนโยบายและแผนที่ได้รับการพัฒนา (กนผ.)	80		1. โครงการอบรม/ประชุม/สัมมนา	-	-
5) ร้อยละของบุคลากรที่เข้าอบรมตามแผน (กนผ.)	75		1. โครงการอบรม/ประชุม/สัมมนา	-	-

ประเด็นยุทธศาสตร์ที่ 2 สร้างเครือข่ายด้านงานบริการ และด้านงานกิจการนักศึกษา โดยใช้เทคโนโลยีสารสนเทศ

เป้าประสงค์ที่ 2 มีระบบสวัสดิการและบริการที่สอดคล้องกับความต้องการของบุคลากรและนักศึกษาที่สามารถนำไปใช้ให้เกิดประโยชน์สูงสุดต่อการดำรงชีวิตอย่างมีความสุขอยู่ในมหาวิทยาลัย

ตัวชี้วัด	เป้าหมาย	กลยุทธ์	งาน/โครงการ	งบประมาณ	แหล่งงบ/ ผู้รับผิดชอบ
6) ตัวชี้วัดที่ 2.22 ระดับความสำเร็จของการดำเนินการตามแผนการจัดบริการและสวัสดิการแก่บุคลากรของมหาวิทยาลัย (กล)	3	พัฒนาระบบสวัสดิการและบริการให้มีคุณภาพสอดคล้องกับความต้องการของบุคลากร และนักศึกษา	1. โครงการตรวจสอบสุขภาพประจำปี 2. กิจกรรมการบริการรถรับ - ส่งนักเรียนให้แก่บุตรหลานของบุคลากรภายในมหาวิทยาลัยและสวัสดิการบ้านพักสำหรับบุคลากร	6,000	บกศ. (กองกลาง)
7) ร้อยละความพึงพอใจของผู้รับบริการ	75				

ประเด็นยุทธศาสตร์ที่ 3.1 การให้บริการและสวัสดิการ แก่บุคลากรและนักศึกษา

เป้าประสงค์ที่ 3.1 มุ่งนำระบบเทคโนโลยีสารสนเทศมาใช้ในการปฏิบัติงานและการให้บริการเพื่อประโยชน์การบริการ ประหยัดเวลา ทรัพยากร และงบประมาณ มีเครือข่ายด้านการปฏิบัติงานด้านกิจการนักศึกษาศิษย์เก่า และหน่วยงานภายนอก

ตัวชี้วัด	เป้าหมาย	กลยุทธ์	งาน/โครงการ	งบประมาณ	แหล่งงบ/ ผู้รับผิดชอบ
8) ตัวชี้วัดที่ 2.4 ระดับความสำเร็จของการพัฒนาการจัดทำฐานข้อมูลเพื่อใช้ในการบริหารจัดการ (กล)	3	3. สนับสนุนดำเนินงานในรูปแบบของเครือข่าย พัฒนาระบบเทคโนโลยีสารสนเทศเพื่อการปฏิบัติงานและเน้นความสำคัญในด้านการนำไปใช้ของหน่วยงานเพื่อการบริการที่มีคุณภาพ	1. เว็บไซต์กองกลาง	-	-
9) ตัวชี้วัดที่ 2.5 ระดับความสำเร็จของร้อยละถ่วงน้ำหนักในการลดระยะเวลาของขั้นตอนการปฏิบัติราชการของหน่วยงาน (กล)	5	3. สนับสนุนดำเนินงานในรูปแบบของเครือข่าย พัฒนาระบบเทคโนโลยีสารสนเทศเพื่อการปฏิบัติงานและเน้นความสำคัญในด้านการนำไปใช้ของหน่วยงานเพื่อการบริการที่มีคุณภาพ	1. การลดขั้นตอนการจัดซื้อ - จัดจ้าง	-	-
10) ตัวชี้วัดที่ 2.11 ระดับความสำเร็จของการจัดทำระบบสำนักงานอิเล็กทรอนิกส์ (e-office) (กล)	3	3. สนับสนุนดำเนินงานในรูปแบบของเครือข่าย พัฒนาระบบเทคโนโลยีสารสนเทศเพื่อการปฏิบัติงานและเน้นความสำคัญในด้านการนำไปใช้ของหน่วยงานเพื่อการบริการที่มีคุณภาพ	1. พัฒนาระบบสำนักงานอิเล็กทรอนิกส์ (e-office)	-	-

ประเด็นยุทธศาสตร์ที่ 3.1 การให้บริการและสวัสดิการ แก่บุคลากรและนักศึกษา

เป้าประสงค์ที่ 3.1 มุ่งนำระบบเทคโนโลยีสารสนเทศมาใช้ในการปฏิบัติงานและการให้บริการเพื่อประโยชน์การบริการ ประหยัดเวลา ทรัพยากร และงบประมาณ มีเครือข่ายด้านการปฏิบัติงานด้านกิจการนักศึกษาศิษย์เก่า และหน่วยงานภายนอก

ตัวชี้วัด	เป้าหมาย	กลยุทธ์	งาน/โครงการ	งบประมาณ	แหล่งงบ/ ผู้รับผิดชอบ
11)ตัวชี้วัดที่ 2.14 ระดับความสำเร็จของระบบงบประมาณ พัสตุการเงิน และบัญชีกองทุน โดยเกณฑ์พึงรับ – พึงจ่าย ลักษณะ 3 มิติ (กล)	3	3. สนับสนุนดำเนินงานในรูปแบบของเครือข่าย พัฒนา ระบบเทคโนโลยีสารสนเทศ เพื่อการปฏิบัติงานและเน้น	1. โครงการการจัดการความรู้บุคลากรด้านงบประมาณ การเงินพัสตุ	35,000	บคศ. (พัสตุ)
12)ตัวชี้วัดที่ 2.23 ระดับความสำเร็จของการดำเนินการตามแผนการให้บริการ (การซ่อมบำรุง) รักษายานพาหนะและประหยัดเชื้อเพลิง (กล)	3	ความสำคัญในด้านการนำไปใช้ของหน่วยงานเพื่อ	1. โครงการบำรุงรักษาซ่อมแซมยานพาหนะและค่าน้ำมัน(2.23)	131,000	กศ.บป. (กองกลาง)
13)ตัวชี้วัดที่ 2.24 ระดับความสำเร็จของการให้บริการและดูแลสาธารณูปโภคของมหาวิทยาลัย (กล)	3	การบริการที่มีคุณภาพ ประหยัดเวลา ทรัพยากร และงบประมาณเพื่อให้เกิด	1. จัดทำแผนอนุรักษ์พลังงาน	300,000	บคศ. (ไฟฟ้าฯ)
14)ตัวชี้วัดที่ 2.26 ระดับความสำเร็จของการดำเนินการตามระบบการบริหารการเงินภาครัฐแบบอิเล็กทรอนิกส์ (GFMS) (กล)	3	การทำงานร่วมกัน ระหว่างบุคคลใน หน่วยงานของมหาวิทยาลัยฯ	1. โครงการอบรมข้อมูลเพิ่มเติม GFMS จากกรมบัญชีกลาง	-	(กองกลาง)

ประเด็นยุทธศาสตร์ที่ 3.1 การให้บริการและสวัสดิการ แก่บุคลากรและนักศึกษา

เป้าประสงค์ที่ 3.1 มุ่งนำระบบเทคโนโลยีสารสนเทศมาใช้ในการปฏิบัติงานและการให้บริการเพื่อประโยชน์การบริการ ประหยัดเวลา ทรัพยากร และงบประมาณ มีเครือข่ายด้านการปฏิบัติงานด้านกิจการนักศึกษาศิษย์เก่า และหน่วยงานภายนอก

ตัวชี้วัด	เป้าหมาย	กลยุทธ์	งาน/โครงการ	งบประมาณ	แหล่งงบ/ ผู้รับผิดชอบ
15) ระดับความสำเร็จของการจัดทำต้นทุนต่อหน่วยผลผลิต (กนผ.)	3	3. สนับสนุนดำเนินงานในรูปแบบของเครือข่าย พัฒนาระบบเทคโนโลยีสารสนเทศเพื่อการปฏิบัติงานและเน้นทรัพยากร และงบประมาณ	1. โครงการพัฒนาระบบงานนโยบาย และแผน	300,000	แผ่นดิน (กอนนโยบาย และแผน)
16) ร้อยละหน่วยงานที่รายงานผลทันเวลา (กนผ.)	100	เพื่อให้เกิดการทำงานร่วมกันระหว่างบุคคล			
17) ร้อยละความพึงพอใจต่อข้อมูลสารสนเทศที่ผ่านเว็บไซต์ของ กอนนโยบายและแผน	75	ใน หน่วยงานของ มหาวิทยาลัยฯ			

ประเด็นยุทธศาสตร์ที่ 3 การให้บริการและสวัสดิการ แก่บุคลากรและนักศึกษา

เป้าประสงค์ที่ 3.2 นักศึกษาเป็นบัณฑิตที่พึงประสงค์ มีความคิดสร้างสรรค์ เกิดความตระหนักเห็นคุณค่าของตนเอง

ตัวชี้วัด	เป้าหมาย	กลยุทธ์	งาน/โครงการ	งบประมาณ	แหล่งบ/ ผู้รับผิดชอบ
18) จำนวนกิจกรรมด้านวิชาการวิชาชีพ (กพน)	2	3.2. จัดกิจกรรมพัฒนา นักศึกษาที่หลากหลาย	-อบรมอาชีพอิสระ - ร้อยแปดอาชีพผู้มีความบกพร่องทางร่างกาย	20,000 15,000	แผ่นดิน แผ่นดิน
19) จำนวนกิจกรรมด้านคุณธรรมจริยธรรม(กพน)	2	ทั้งเชิงวิชาการ วิชาชีพ	-ค่ายคุณธรรมปรัชญาเศรษฐกิจพอเพียง - เพชรราชภัฏ	30,000 50,000	แผ่นดิน แผ่นดิน
20) จำนวนกิจกรรมด้านกีฬาและนันทนาการ(กพน)	2	คุณธรรม จริยธรรม คุณภาพ ชีวิต และ	- การแข่งขันกีฬาภายใน - การแข่งขันกีฬาราชภัฏกลุ่มภาคเหนือ - การแข่งขันกีฬาแห่งประเทศไทย - ส่งเสริมกิจกรรมนันทนาการ	80,000 511,500 295,390 15,000	บ.กศ บ.กศ กศ.บป แผ่นดิน
21) จำนวนกิจกรรมด้านศิลปวัฒนธรรม(กพน)	5	พัฒนาให้นักศึกษาเป็น บัณฑิตที่พึงประสงค์	- ข้าวพ่อพอเพียง - พัฒนาคุณลักษณะหอพัก	30,000 30,000	แผ่นดิน แผ่นดิน
22) จำนวนกิจกรรมด้านบำเพ็ญประโยชน์(กพน)	2		-ค่ายอาสาพัฒนาและบริการวิชาการ -อบรมเตรียมความพร้อมผู้นำนักศึกษา	40,000 25,000	แผ่นดิน แผ่นดิน
23) จำนวนกิจกรรมด้านประชาธิปไตย(กพน)	1		-เลือกตั้งนายกองค์การบริหารนักศึกษา -ส่งเสริมการรณรงค์ประชาธิปไตย	-	อบน.

ประเด็นยุทธศาสตร์ที่ 3 การให้บริการและสวัสดิการ แก่บุคลากรและนักศึกษา

เป้าประสงค์ที่ 3.2 นักศึกษาเป็นบัณฑิตที่พึงประสงค์ มีความคิดสร้างสรรค์ เกิดความตระหนักเห็นคุณค่าของตนเอง

ตัวชี้วัด	เป้าหมาย	กลยุทธ์	งาน/โครงการ	งบประมาณ	แหล่งบ/ ผู้รับผิดชอบ
24) ระดับความสำเร็จของระบบติดตามประเมินผลและการรายงานผลการจัดกิจกรรม(กพน)	3	3.2. จัดกิจกรรมพัฒนา นักศึกษาที่หลากหลาย	โครงการติดตามประเมินผลและการรายงานผลการ จัดกิจกรรม	-	บ.กศ. (กองพัฒนา นักศึกษา)
25) ร้อยละ 80 ของนักศึกษาชั้นปีที่ 1 ได้รับการสำรวจความต้องการ ความจำเป็นพื้นฐาน (กพน)	5	ทั้งเชิงวิชาการ วิชาชีพ คุณธรรม จริยธรรม คุณภาพ ชีวิต และ	บริหารจัดการหอพัก	300,360.00	บ.กศ. (กองพัฒนา นักศึกษา)
26) ร้อยละของนักศึกษาที่มีความพึงพอใจในการจัดสวัสดิการและ การบริการของมหาวิทยาลัย(กพน)	3	พัฒนาให้นักศึกษาเป็น บัณฑิตที่พึงประสงค์	1.ส่งเสริมอัจฉริยภาพนักศึกษา	10000	บ.กศ. (กองพัฒนา นักศึกษา)
27)การจัดสวัสดิการและบริการให้นักศึกษาดำรงชีวิตอยู่ใน มหาวิทยาลัยได้อย่างมีความสุข(กพน)	2		- ซ่อมแซมและปรับปรุงหอพัก	175,000	บ.กศ.
			- บริหารจัดการหอพัก	300,360	บ.กศ.
			- จัดซื้ออุปกรณ์กีฬา	40,000	บ.กศ.
28)การสร้างเครือข่ายด้านกิจการนักศึกษากับศิษย์เก่าและหน่วยงาน ภายนอก(กพน)	2		-พัฒนาฐานข้อมูลด้านกิจการนักศึกษา (พัฒนา ฐานข้อมูลศิษย์เก่า) -บริการและติดตามศิษย์เก่า	12,480	บ.กศ.

ตัวชี้วัด	เป้าหมาย	กลยุทธ์	งาน/โครงการ	งบประมาณ	แหล่งงบ/ ผู้รับผิดชอบ
29)จำนวนฐานข้อมูลที่ได้รับการพัฒนา(กพน)	2		-พัฒนาเครือข่ายศิษย์เก่า - จัดตั้งชมรมศิษย์เก่า	12,840 12,000	บ.กศ. บ.กศ.
30)จำนวนฐานข้อมูลศิษย์เก่า(กพน)	2		-พัฒนาเครือข่ายศิษย์เก่า - จัดตั้งชมรมศิษย์เก่า	12,840 12,000	บ.กศ. บ.กศ.

ประเด็นยุทธศาสตร์ที่ 4 ส่งเสริมและพัฒนาระบบบริหาร เพื่อตอบสนองนโยบายการดำเนินงานและพันธกิจของมหาวิทยาลัย

เป้าประสงค์ที่ 4. สนับสนุนส่งเสริมเอื้อประโยชน์ให้หน่วยงานต่าง ๆ ปฏิบัติงานได้เต็มศักยภาพ สอดคล้องกับนโยบายและแผนพัฒนามหาวิทยาลัย ทั้งปัจจุบันและอนาคต

ตัวชี้วัด	เป้าหมาย	กลยุทธ์	งาน/โครงการ	งบประมาณ	แหล่งงบ/ ผู้รับผิดชอบ
31)ตัวชี้วัดที่ 2.1 ระดับความสำเร็จของการดำเนินการ ด้านระบบประกันคุณภาพภายใน (กล)	5	1. เสริมสร้างความแข็งแกร่ง ของการบริหารจัดการของ หน่วยงานด้านการ ปฏิบัติงานให้เต็มศักยภาพ สอดคล้องกับนโยบาย และ แผนพัฒนามหาวิทยาลัย ทั้ง	1. การส่งบุคลากรเข้ารับการอบรมด้านการประกัน คุณภาพทั้งที่จัดขึ้น โดยมหาวิทยาลัยและหน่วยงาน ภายนอก(2.1) 2. โครงการบริหารงานกองกลาง(2.2) - โครงการบริหารจัดการงานธุรการ	-	-
32)ตัวชี้วัดที่ 2.2 ระดับความสำเร็จของการจัดทำแผนปฏิบัติการ ประจำปีของหน่วยงาน(กล)	5	ปัจจุบันและรองรับการ พัฒนาระดับที่สูงขึ้นใน อนาคต	- โครงการบริหารจัดการงานธุรการ - โครงการบริหารจัดการงานไฟฟ้าและอนุรักษ์ พลังงาน -โครงการบริหารงานการเงิน -โครงการบริหารจัดการงานสวัสดิการและจัดหา รายได้ -โครงการบริหารจัดการงานควบคุมพัสดุ	100,000 15,000 80,000 15,000 40,000	บคส. (กองกลาง) บคส. (กองกลาง) บคส. (กองกลาง) บคส. (กองกลาง) บคส. (กองกลาง)

ตัวชี้วัด	เป้าหมาย	กลยุทธ์	งาน/โครงการ	งบประมาณ	แหล่งงบ/ ผู้รับผิดชอบ
33) ตัวชี้วัดที่ 2.3 ระดับความสำเร็จของการตรวจสอบภายใน หน่วยงาน(กล)	5		-โครงการบริหารจัดการงานอาคารสถานที่	15,000	บกศ.(กองกลาง)
34) ตัวชี้วัดที่ 2.9 ระดับความสำเร็จของการจัดทำระบบบริหาร ความเสี่ยง(กล)			-โครงการบริหารจัดการงานเลขานุการ	109,000	บกศ.(กองกลาง)
35) ตัวชี้วัดที่ 2.6 ระดับความสำเร็จของการดำเนินการตามมาตรการ ประหยัดพลังงานของมหาวิทยาลัย(กล)			-โครงการบริหารจัดการงานเจ้าหน้าที่	55,000	บกศ.(กองกลาง)
			-โครงการบริหารจัดการงานยานพาหนะ	5,000	บกศ.(กองกลาง)
			-โครงการบริหารจัดการงานประชาสัมพันธ์	25,000	บกศ.(กองกลาง)
			-โครงการบริหารจัดการงานตรวจสอบภายใน	50,000	บกศ.(กองกลาง)
			-โครงการบริหารจัดการกองกลาง	55,000	บกศ.(กองกลาง)
36) ตัวชี้วัดที่ 2.7 ระดับความสำเร็จของการจัดทำรายงานผลการ ปฏิบัติงานประจำปี (กล)	3		1. โครงการฝึกอบรมให้ความรู้เรื่องความเสี่ยงและ ตรวจสอบภายใน	-	-
			- กิจกรรมการตรวจสอบภายในประจำปีในส่วน ของงานการเงินและพัสดุ(2.3)		
	3		1. โครงการณรงค์ลดใช้พลังงานภายใน มหาวิทยาลัย	10,000	(กองกลาง)
			1. กิจกรรมการประเมินประสิทธิภาพประสิทธิผล การปฏิบัติการตามคำรับรองการปฏิบัติราชการ ปีละ2 ครั้ง(2.7)	-	-

ตัวชี้วัด	เป้าหมาย	กลยุทธ์	งาน/โครงการ	งบประมาณ	แหล่งงบ/ ผู้รับผิดชอบ
37) ตัวชี้วัดที่ 2.10 ระดับความสำเร็จของการถ่ายทอดตัวชี้วัดของมหาวิทยาลัย(กล)	3		1.โครงการประชุมเชิงปฏิบัติการเพื่อพัฒนาตัวชี้วัดและแผนปฏิบัติราชการ	25,000	(กongsong) (กongsong)
38) ตัวชี้วัดที่ 2.13 ระดับความสำเร็จของการดำเนินการตามแผนพัฒนาอาคารสถานที่ สิ่งแวดล้อม และความสะอาดของมหาวิทยาลัย(กล)	4		1.โครงการผลิตปุ๋ยชีวภาพจากเศษใบไม้และขยะของมหาวิทยาลัย(2.13) - โครงการ Kpru Cleaning Day	-	บ.ก.ศ. (กongsong)
39) ตัวชี้วัดที่ 2.15 ระดับความสำเร็จของการดำเนินการตามแผนพัฒนางานพัสดุ(กล)	3		1.โครงการบริหารจัดการการดำเนินงานพัสดุ	30,000	บ.ก.ศ. (กongsong)
40) ตัวชี้วัดที่ 2.16 ระดับความสำเร็จของการจัดทำต้นทุนต่อหน่วยการผลิต (กล)	3		1. ระดับความสำเร็จของการจัดทำต้นทุนต่อหน่วยการผลิต(2.16)	งบพัฒนาบุคลากร 150,000	กongsongและ กongsongนโยบาย และแผน
41) ตัวชี้วัดที่ 2.17 ระดับความสำเร็จของการกำกับดูแลของคณะกรรมการสภามหาวิทยาลัย (กล)	5		1.ระดับความสำเร็จของการกำกับดูแลของคณะกรรมการสภามหาวิทยาลัย(2.17)	870,000	บ.ก.ศ. (กongsong)

ตัวชี้วัด	เป้าหมาย	กลยุทธ์	งาน/โครงการ	งบประมาณ	แหล่งงบ/ ผู้รับผิดชอบ
42) ตัวชี้วัดที่ 2.18 ระดับความสำเร็จของร้อยละเฉลี่ยถ่วงน้ำหนัก อัตราการเบิกจ่ายงบประมาณรายจ่ายลงทุน (กล)	1		1.ระดับความสำเร็จของร้อยละเฉลี่ยถ่วงน้ำหนัก อัตราการเบิกจ่ายงบประมาณรายจ่ายลงทุน	งบพัฒนา บุคลากร 150,000	(กองกลาง)
43) ตัวชี้วัดที่ 2.19 ระดับความสำเร็จในการเปิดโอกาสให้ประชาชน เข้ามามีส่วนร่วมในการพัฒนามหาวิทยาลัยตามหลักการบริหาร ราชการแบบมีส่วนร่วม (กล)	3		1.การประชาสัมพันธ์และเผยแพร่ความรู้สู่ชุมชน	230,000	(กองกลาง)
44) ตัวชี้วัดที่ 2.20 ระดับความสำเร็จของการดำเนินการตามตัวชี้วัด ด้านการปฏิบัติตามจรรยาบรรณวิชาชีพคณาจารย์(กล)	5		1.โครงการประเมินผลปฏิบัติตามจรรยาบรรณ วิชาชีพ(2.20) 2.โครงการยกย่องคณาจารย์ประพฤติตนตาม จรรยาบรรณวิชาชีพ 3. โครงการปรับเปลี่ยนกระบวนทัศน์ด้านคุณธรรม จริยธรรมและจรรยาบรรณวิชาชีพ	4,000 4,000 42,000	บกศ. (กองกลาง) บกศ. (กองกลาง) บกศ. (กองกลาง)
45) ตัวชี้วัดที่ 2.21 ระดับความสำเร็จของการจัดทำระบบจรรยาบรรณและ รักษาความปลอดภัยภายในมหาวิทยาลัยตามหลักการบริหารราชการ แบบมีส่วนร่วม(กล)	5		1. โครงการฝึกอบรมบุคลากรด้านรักษาความ ปลอดภัยและอัคคีภัย	15,000	(กองกลาง)

ตัวชี้วัด	เป้าหมาย	กลยุทธ์	งาน/โครงการ	งบประมาณ	แหล่งงบ/ ผู้รับผิดชอบ
46) ตัวชี้วัดที่ 2.25 ระดับความสำเร็จของการดำเนินการจัดการทรัพย์สินและการจัดหารายได้(กล)	4		2. โครงการน้ำดื่มเพชรราชภัฏ(2.25) - กิจกรรมให้เข้าสถานที่หอประชุม - กิจกรรมให้เข้าชุดครูรับปริญญา - กิจกรรมให้เข้าสถานที่เพื่อกิจบริการอื่น ๆ		(กองกลาง)
47) ร้อยละงาน/โครงการตามแผนปฏิบัติงานที่กำหนดผู้รับผิดชอบหลัก/รอง (กนผ)	85		1. งานบริหารงานนโยบายและแผน	150,000	(กอนนโยบาย และแผน)
48) ร้อยละความพึงพอใจของผู้เข้าฝึกอบรม (กนผ)	75				(กอนนโยบาย และแผน)
49) บริการหน่วยงานและมีการจัดทำแผนปฏิบัติการ (กนผ)	14				
50) ระดับความสำเร็จของการประกันคุณภาพภายในที่ก่อให้เกิดการพัฒนาคุณภาพการศึกษาอย่างต่อเนื่อง (กนผ)	3				

เป้าประสงค์และตัวชี้วัดของสำนักงานอธิการบดี ระยะ 4 ปี (พ.ศ.2552-2555)

เป้าประสงค์	ตัวชี้วัด	เป้าหมาย(Target)					หมายเหตุ
		52	53	54	55	52-55	
1.พัฒนาบุคลากรให้มี ความรู้ในทักษะ วิชาชีพที่เกี่ยวข้องและ สร้างความตระหนัก ความเป็นผู้ให้บริการ การทำงานเป็นทีม พัฒนาบุคลิกภาพ คุณธรรม บุคลากรมี ความรู้ ความเชี่ยวชาญ ในงานที่รับผิดชอบ พร้อมกับการพัฒนา คุณภาพและ ประสิทธิภาพ ในการปฏิบัติงาน	1. ตัวชี้วัดที่ 2.8 ระดับความสำเร็จของแผนการจัดการความรู้เพื่อสนับสนุนประเด็นยุทธศาสตร์ของหน่วยงาน	5	5	5	5	5	
	2. ตัวชี้วัดที่ 2.12 ระดับความสำเร็จของการดำเนินการตามแผนประชาสัมพันธ์ เชิงรุก	5	5	5	5	5	
	3. ตัวชี้วัดที่ 2.27 ระดับความสำเร็จของการดำเนินการตามมาตรการป้องกันและปราบปรามการทุจริตและประพฤติมิชอบ	3	3	4	5	5	
	4. ร้อยละของบุคลากรกองนโยบายและแผนที่ได้รับการพัฒนา	70	75	80	85	90	
	5. ร้อยละของบุคลากรที่เข้าอบรมตามแผน	71	73	75	77	79	

เป้าประสงค์	ตัวชี้วัด	เป้าหมาย(Target)					หมายเหตุ
		52	53	54	55	52-55	
2. มีระบบสวัสดิการและบริการที่สอดคล้องกับความต้องการของบุคลากรและนักศึกษาที่สามารถนำไปใช้ให้เกิดประโยชน์สูงสุดต่อการดำรงชีวิตอย่างมีความสุขอยู่ในมหาวิทยาลัย	6. ตัวชี้วัดที่ 2.22 ระดับความสำเร็จของการดำเนินการตามแผนการจัดบริการและสวัสดิการแก่บุคลากรของมหาวิทยาลัย	3	3	3	3	3	
	7. ร้อยละความพึงพอใจของผู้รับบริการ	71	73	75	77	79	

เป้าประสงค์	ตัวชี้วัด	เป้าหมาย(Target)					หมายเหตุ
		52	53	54	55	52-55	
3.1 มุ่งนำระบบเทคโนโลยีสารสนเทศมาใช้ในการปฏิบัติงานและการให้บริการเพื่อประโยชน์การบริการประหยัดเวลาทรัพยากร และงบประมาณ มีเครือข่ายด้านการปฏิบัติงานด้านกิจการนักศึกษาศิษย์เก่าและหน่วยงานภายนอก	8. ตัวชี้วัดที่ 2.4 ระดับความสำเร็จของการพัฒนาการจัดทำฐานข้อมูลเพื่อใช้ในการบริหารจัดการ	5	5	5	5	5	
	9. ตัวชี้วัดที่ 2.5 ระดับความสำเร็จของร้อยละเฉลี่ยถ่วงน้ำหนักในการลดระยะเวลาของขั้นตอนการปฏิบัติราชการของหน่วยงาน	5	5	5	5	5	
	10. ตัวชี้วัดที่ 2.11 ระดับความสำเร็จของการจัดทำระบบสำนักงานอิเล็กทรอนิกส์ (e-office)	4	4	5	5	5	
	11. ตัวชี้วัดที่ 2.14 ระดับความสำเร็จของระบบงบประมาณ พัสดุ การเงิน และบัญชีกองทุน โดยเกณฑ์พึงรับ – พึงจ่าย ลักษณะ 3 มิติ	2	2	2	2	2	
	12. ตัวชี้วัดที่ 2.23 ระดับความสำเร็จของการดำเนินการตามแผนการให้บริการ (การซ่อมบำรุง) รักษายานพาหนะ และประหยัดเชื้อเพลิง	5	5	5	5	5	
	13. ตัวชี้วัดที่ 2.24 ระดับความสำเร็จของการให้บริการและดูแลสาธารณูปโภคของมหาวิทยาลัย						
	14. ตัวชี้วัดที่ 2.26 ระดับความสำเร็จของการดำเนินการตามระบบการบริหารการเงินภาครัฐแบบอิเล็กทรอนิกส์ (GFMS)	3	3	4	5	5	

เป้าประสงค์	ตัวชี้วัด	เป้าหมาย(Target)					หมายเหตุ
		52	53	54	55	52-55	
3.1 มุ่งนำระบบเทคโนโลยีสารสนเทศมาใช้ในการปฏิบัติงานและการให้บริการเพื่อประโยชน์การบริการประหยัดเวลาทรัพยากร และงบประมาณ มีเครือข่ายด้านการปฏิบัติงานด้านกิจการนักศึกษาศิษย์เก่าและหน่วยงานภายนอก	15. ร้อยละความพึงพอใจต่อข้อมูลสารสนเทศที่ผ่านเว็บไซต์ของกองนโยบายและแผน	71	73	75	77	79	
	16. ร้อยละหน่วยงานที่รายงานผลทันเวลา						
	17. ระดับความสำเร็จของการจัดทำต้นทุนต่อหน่วยผลผลิต	80	85	90	95	100	
		1	2	3	4	5	

เป้าประสงค์	ตัวชี้วัด	เป้าหมาย(Target)					หมายเหตุ
		52	53	54	55	52-55	
3.2 นักศึกษาเป็นบัณฑิตที่พึงประสงค์ มีความคิดสร้างสรรค์ เกิดความตระหนักเห็นคุณค่าของตนเอง	18. จำนวนกิจกรรมด้านวิชาการวิชาชีพ	2	2	2	2	8	
	19. จำนวนกิจกรรมด้านคุณธรรมจริยธรรม	2	2	2	2	8	
	20. จำนวนกิจกรรมด้านกีฬาและนันทนาการ	2	2	2	2	8	
	21. จำนวนกิจกรรมด้านศิลปวัฒนธรรม	2	5	5	5	20	
	22. จำนวนกิจกรรมค่าน้ำเพ็ญประโยชน์	2	2	2	2	2	
	23. จำนวนกิจกรรมด้านประชาธิปไตย	2	1	1	1	1	
	24. ร้อยละ 80 ของนักศึกษาชั้นปีที่ 1 ได้รับการสำรวจความต้องการความจำเป็นพื้นฐาน	80	3	3	3	3	
	25. ร้อยละของนักศึกษาที่มีความพึงพอใจในการจัดสวัสดิการและการบริการของมหาวิทยาลัย	80	5	5	5	5	
	26. การจัดสวัสดิการและบริการให้นักศึกษาค่าแรงชีวิตอยู่ในมหาวิทยาลัยได้อย่างมีความสุข	2	3	3	3	3	
	27. การสร้างเครือข่ายด้านกิจการนักศึกษากับศิษย์เก่าและหน่วยงานภายนอก	2	2	2	2	2	
	28. จำนวนฐานข้อมูลศิษย์เก่า	2	2	2	2	2	
	29. จำนวนฐานข้อมูลที่ได้รับการพัฒนา	2	2	2	2	2	
	30. ระดับความสำเร็จของระบบติดตามประเมินผลและการรายงานผลการจัดกิจกรรม	2	2	2	2	2	

เป้าประสงค์	ตัวชี้วัด	เป้าหมาย(Target)					หมายเหตุ
		52	53	54	55	52-55	
4. สนับสนุนส่งเสริมเอื้อประโยชน์ให้หน่วยงานต่าง ๆ ปฏิบัติงานได้เต็มศักยภาพ สอดคล้องกับนโยบายแลแผนพัฒนามหาวิทยาลัย ทั้งปัจจุบันและอนาคต	31. ตัวชี้วัดที่ 2.1 ระดับความสำเร็จของการดำเนินการด้านระบบประกันคุณภาพภายใน	5	5	5	5	5	
	32. ตัวชี้วัดที่ 2.2 ระดับความสำเร็จของการจัดทำแผนปฏิบัติการประจำปีของหน่วยงาน						
	33. ตัวชี้วัดที่ 2.3 ระดับความสำเร็จของการตรวจสอบภายในหน่วยงาน	5	5	5	5	5	
	34. ตัวชี้วัดที่ 2.6 ระดับความสำเร็จของการดำเนินการตามมาตรการประหยัดพลังงานของมหาวิทยาลัย	3	3	3	3	3	
	35. ตัวชี้วัดที่ 2.7 ระดับความสำเร็จของการจัดทำรายงานผลการปฏิบัติงานประจำปี	3	3	3	3	3	
	36. ตัวชี้วัดที่ 2.9 ระดับความสำเร็จของการจัดทำระบบบริหารความเสี่ยง						
	37. ตัวชี้วัดที่ 2.10 ระดับความสำเร็จของการถ่ายทอดตัวชี้วัดของมหาวิทยาลัย	5	5	5	5	5	
	38. ตัวชี้วัดที่ 2.13 ระดับความสำเร็จของการดำเนินการตามแผนพัฒนาอาคารสถานที่ สิ่งแวดล้อม และความสะดวกของมหาวิทยาลัย	3	3	3	3	3	
	39. ตัวชี้วัดที่ 2.15 ระดับความสำเร็จของการดำเนินการตามแผนพัฒนางานพัสดุ	5	5	5	5	5	
	40. ตัวชี้วัดที่ 2.16 ระดับความสำเร็จของการจัดทำต้นทุนต่อหน่วยผลผลิต	4	4	4	4	4	
	41. ตัวชี้วัดที่ 2.17 ระดับความสำเร็จของการกำกับดูแลของคณะกรรมการสภามหาวิทยาลัย	5	5	5	5	5	
	42. ตัวชี้วัดที่ 2.18 ระดับความสำเร็จของร้อยละเฉลี่ยถ่วงน้ำหนักอัตราการเบิกจ่ายงบประมาณรายจ่ายลงทุน	3	3	3	3	3	
		5	5	5	5	5	

เป้าประสงค์	ตัวชี้วัด	เป้าหมาย(Target)					หมายเหตุ
		52	53	54	55	52-55	
4. สนับสนุนส่งเสริมเอื้อประโยชน์ให้หน่วยงานต่าง ๆ ปฏิบัติงานได้เต็มศักยภาพ สอดคล้องกับนโยบายแลแผนพัฒนามหาวิทยาลัย ทั้งปัจจุบันและอนาคต	43. ตัวชี้วัดที่ 2.19 ระดับความสำเร็จในการเปิดโอกาสให้ประชาชนเข้ามามีส่วนร่วมในการพัฒนามหาวิทยาลัยตามหลักการบริหารราชการแบบมีส่วนร่วม	1	2	3	4	5	
	44. ตัวชี้วัดที่ 2.20 ระดับความสำเร็จของการดำเนินการตามตัวชี้วัดด้านการปฏิบัติตามจรรยาบรรณวิชาชีพคณาจารย์	5	5	5	5	5	
	45. ตัวชี้วัดที่ 2.21 ระดับความสำเร็จของการจัดทำระบบจรรยาบรรณและรักษาความปลอดภัยภายในมหาวิทยาลัยตามหลักการบริหารราชการแบบมีส่วนร่วม	4	4	4	4	4	
	46. ตัวชี้วัดที่ 2.25 ระดับความสำเร็จของการดำเนินการจัดการทรัพย์สินและการจัดหารายได้	5	5	5	5	5	
	47. ร้อยละงาน/โครงการตามแผนปฏิบัติงานที่กำหนดผู้รับผิดชอบหลัก/รอง	75	80	85	90	95	
	48. ร้อยละความพึงพอใจของผู้เข้าฝึกอบรม	71	73	75	77	79	
	49. บริการหน่วยงานและมีการจัดทำแผนปฏิบัติการ	10	11	12	13	14	
	50. ระดับความสำเร็จของการประกันคุณภาพภายในที่ก่อให้เกิดการพัฒนาคุณภาพการศึกษาอย่างต่อเนื่อง	1	2	3	4	5	

ตัวชี้วัด เป้าหมายและเกณฑ์การให้คะแนนตามแผนปฏิบัติการ สำนักงานอธิการบดี ปีงบประมาณ พ.ศ.2553

เป้าประสงค์	ตัวชี้วัด	น้ำหนัก (%)	เป้าหมาย 2553	ข้อมูลพื้นฐาน			เกณฑ์การให้คะแนน					หมายเหตุ
				2550	2551	2552*	1	2	3	4	5	
1. พัฒนาบุคลากรให้มีความรู้ในทักษะวิชาชีพที่เกี่ยวข้องและสร้างความรู้ความตระหนักความเป็นผู้ให้บริการ การทำงานเป็นทีม พัฒนาบุคลิกภาพ คุณธรรม บุคลากรมีความรู้ ความเชี่ยวชาญในงานที่รับผิดชอบ พร้อมกับการพัฒนาคุณภาพและประสิทธิภาพในการปฏิบัติงาน	1. ตัวชี้วัดที่ 2.8 ระดับความสำเร็จของแผนการจัดการความรู้เพื่อสนับสนุนประเด็นยุทธศาสตร์ของหน่วยงาน	2	3	-	3	3	1	2	3	4	5	
	2. ตัวชี้วัดที่ 2.12 ระดับความสำเร็จของการดำเนินการตามแผนประชาสัมพันธ์เชิงรุก	2	3	-	3	3	1	2	3	4	5	
	3. ตัวชี้วัดที่ 2.27 ระดับความสำเร็จของการดำเนินการตามมาตรการป้องกันและปราบปรามการทุจริตและประพฤติมิชอบ	2	3	-	2	2	1	2	3	4	5	
	4. ร้อยละของบุคลากรกอนนโยบายและแผนที่ได้รับการพัฒนา	2	80	-	100	80	70	75	80	85	90	
	5. ร้อยละของบุคลากรที่เข้าอบรมตามแผน	3	75	-	-	75	71	73	75	77	79	

เป้าประสงค์	ตัวชี้วัด	น้ำหนัก (%)	เป้าหมาย 2553	ข้อมูลพื้นฐาน			เกณฑ์การให้คะแนน					หมายเหตุ
				2550	2551	2552*	1	2	3	4	5	
2. มีระบบ สวัสดิการ และบริการที่ สอดคล้องกับความ ต้องการของ บุคลากรและ นักศึกษาที่สามารถ นำไปใช้ให้เกิด ประโยชน์สูงสุดต่อ การดำรงชีวิตอย่างมี ความสุขอยู่ใน มหาวิทยาลัย	6. ตัวชี้วัดที่ 2.22 ระดับความสำเร็จของการดำเนินการตาม แผนการจัดบริการและสวัสดิการแก่บุคลากรของมหาวิทยาลัย	2	3	-	3	3	1	2	3	4	5	
	7. ร้อยละความพึงพอใจของผู้รับบริการ	2	75	-	-	75	71	73	75	77	79	
3.1 มุ่งนาระบบ เทคโนโลยี สารสนเทศมาใช้ ในการปฏิบัติงาน และการให้บริการ เพื่อประโยชน์การ บริการประหยัด เวลา ทรัพยากร และงบประมาณ มี เครือข่ายด้านการ ปฏิบัติงานด้าน กิจการนักศึกษาศิษย์ เก่า และหน่วยงาน ภายนอก	8. ตัวชี้วัดที่ 2.4 ระดับความสำเร็จของการพัฒนาการจัดทำ ฐานข้อมูลเพื่อใช้ในการบริหารจัดการ	2	3	-	3	3	1	2	3	4	5	
	9. ตัวชี้วัดที่ 2.5 ระดับความสำเร็จของร้อยละเฉลี่ยถ่วงน้ำหนักใน การลดระยะเวลาของขั้นตอนการปฏิบัติราชการของหน่วยงาน	2	5	-	3	3	1	2	3	4	5	
	10. ตัวชี้วัดที่ 2.11 ระดับความสำเร็จของการจัดทำระบบสำนักงาน อิเล็กทรอนิกส์ (e-office)	2	3	-	3	3	1	2	3	4	5	
	11. ตัวชี้วัดที่ 2.14 ระดับความสำเร็จของระบบงบประมาณ พัสดุ การเงิน และบัญชีกองทุน โดยเกณฑ์พึงรับ – พึงจ่าย ลักษณะ 3 มิติ	2	3	-	2	2	1	2	3	4	5	
	12. ตัวชี้วัดที่ 2.23 ระดับความสำเร็จของการดำเนินการตาม แผนการให้บริการ (การซ่อมบำรุง) รักษายานพาหนะ และ ประหยัดเชื้อเพลิง	2	3	-	3	3	1	2	3	4	5	
	13. ตัวชี้วัดที่ 2.24 ระดับความสำเร็จของการให้บริการและดูแล สาธารณูปโภคของมหาวิทยาลัย	2	3	-	3	3	1	2	3	4	5	

เป้าประสงค์	ตัวชี้วัด	น้ำหนัก (%)	เป้าหมาย 2553	ข้อมูลพื้นฐาน			เกณฑ์การให้คะแนน					หมายเหตุ
				2550	2551	2552*	1	2	3	4	5	
3.1 มุ่งนำระบบเทคโนโลยีสารสนเทศมาใช้ในการปฏิบัติงานและการให้บริการเพื่อประโยชน์การบริการประหยัดเวลา ทรัพยากร และงบประมาณ มีเครือข่ายด้านการปฏิบัติงานด้านกิจการนักศึกษา ศิษย์เก่า และหน่วยงานภายนอก	14. ตัวชี้วัดที่ 2.26 ระดับความสำเร็จของการดำเนินการตามระบบการบริหารการเงินภาครัฐแบบอิเล็กทรอนิกส์ (GFMS)	2	3	-	3	3	1	2	3	4	5	
	15. ร้อยละหน่วยงานที่รายงานผลทันเวลา	2	100	-	-	90	80	85	90	95	100	
	16. ระดับความสำเร็จของการจัดทำต้นทุนต่อหน่วยผลผลิต	2	3	-	-	3	1	2	3	4	5	
	17. ร้อยละความพึงพอใจต่อข้อมูลสารสนเทศที่ผ่านเว็บไซต์ของกองนโยบายและแผน	2	75	-	-	75	71	73	75	77	79	

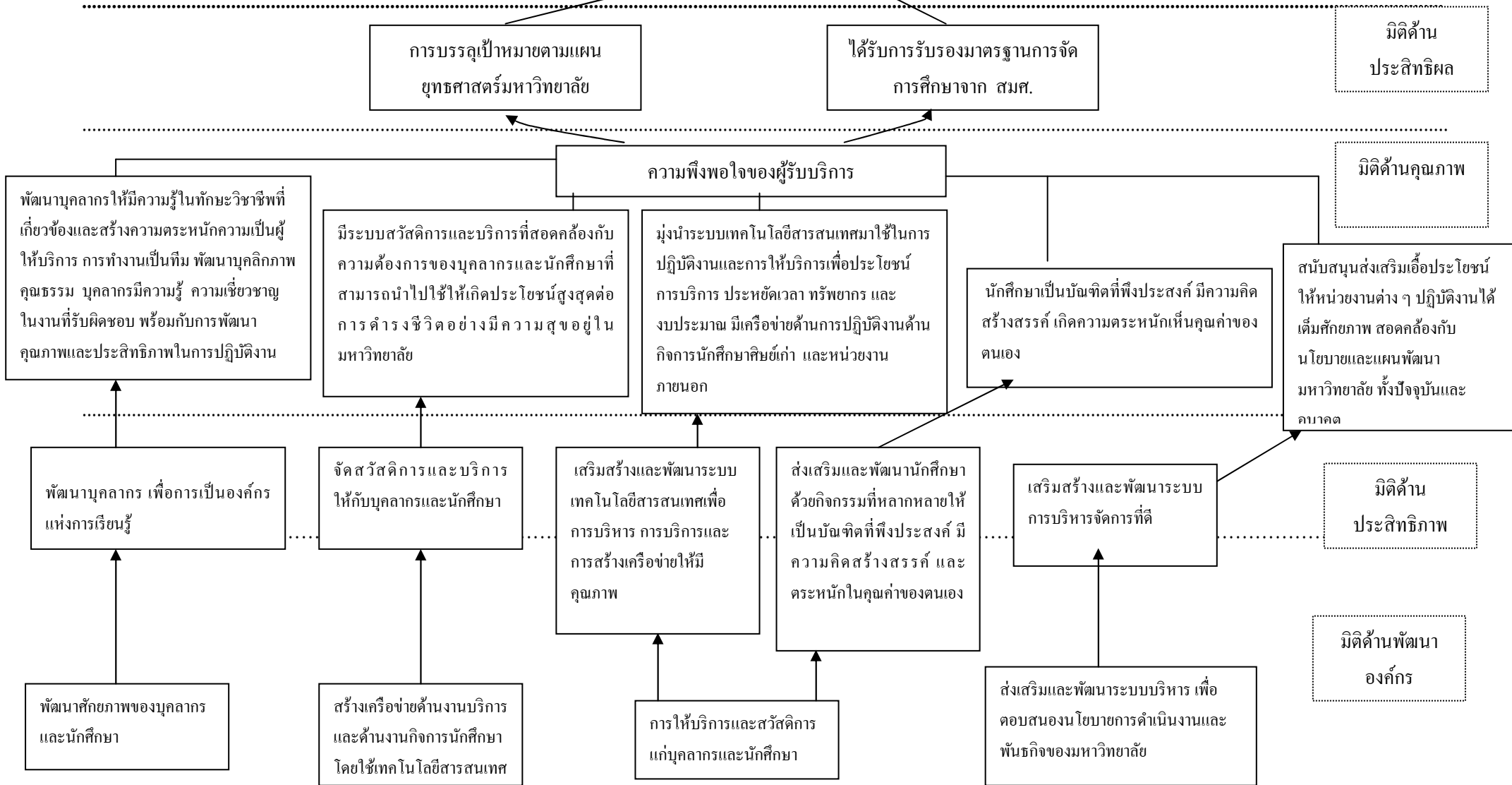
เป้าประสงค์	ตัวชี้วัด	น้ำหนัก (%)	เป้าหมาย 2553	ข้อมูลพื้นฐาน			เกณฑ์การให้คะแนน					หมายเหตุ	
				2550	2551	2552*	1	2	3	4	5		
3.2 นักศึกษาเป็นบัณฑิตที่พึงประสงค์ มีความคิดสร้างสรรค์ เกิดความตระหนักเห็นคุณค่าของตนเอง	18. จำนวนกิจกรรมด้านวิชาการวิชาชีพ	2	2	2	2	2	1	2	3	4	5		
	19. จำนวนกิจกรรมด้านคุณธรรมจริยธรรม	2	2	2	2	2	1	2	3	4	5		
	20. จำนวนกิจกรรมด้านกีฬาและนันทนาการ	2	2	2	2	2	1	2	3	4	5		
	21. จำนวนกิจกรรมด้านศิลปวัฒนธรรม	2	5	5	5	5	1	2	3	4	5		
	22. จำนวนกิจกรรมด้านบำเพ็ญประโยชน์	2	2	2	2	2	1	2	3	4	5		
	23. จำนวนกิจกรรมด้านประชาธิปไตย	2	1	1	1	1	1	2	3	4	5		
	24. ร้อยละ 80 ของนักศึกษาชั้นปีที่ 1 ได้รับการสำรวจความต้องการความจำเป็นพื้นฐาน	2	80	80	80	80	40	60	80	90	100		
	25. ร้อยละของนักศึกษาที่มีความพึงพอใจในการจัดสวัสดิการและการบริการของมหาวิทยาลัย	2	80	80	80	80	40	60	80	90	100		
	26. การจัดสวัสดิการและบริการให้นักศึกษาคำรงชีวิตอยู่ในมหาวิทยาลัยได้อย่างมีความสุข	2	2	2	2	2	2	1	2	3	4	5	
	27. การสร้างเครือข่ายด้านกิจการนักศึกษากับศิษย์เก่าและหน่วยงานภายนอก	2	2	2	2	2	2	1	2	3	4	5	
28. จำนวนฐานข้อมูลศิษย์เก่า	2	2	2	2	2	2	1	2	3	4	5		
29. จำนวนฐานข้อมูลที่ได้รับการพัฒนา	2	2	2	2	2	2	1	2	3	4	5		
30. ระดับความสำเร็จของระบบติดตามประเมินผลและการรายงานผลการจัดกิจกรรม	2	2	2	2	2	2	1	2	3	4	5		

เป้าประสงค์	ตัวชี้วัด	น้ำหนัก (%)	เป้าหมาย 2553	ข้อมูลพื้นฐาน			เกณฑ์การให้คะแนน					หมายเหตุ
				2549	2550	2551*	1	2	3	4	5	
4. สนับสนุนส่งเสริมเอื้อประโยชน์ให้หน่วยงานต่าง ๆ ปฏิบัติงานได้เต็มศักยภาพ สอดคล้องกับนโยบายและแผนพัฒนามหาวิทยาลัย ทั้งปัจจุบันและอนาคต	31. ตัวชี้วัดที่ 2.1 ระดับความสำเร็จของการดำเนินการด้านระบบประกันคุณภาพภายใน	2	5	-	5	5	1	2	3	4	5	
	32. ตัวชี้วัดที่ 2.2 ระดับความสำเร็จของการจัดทำแผนปฏิบัติราชการประจำปีของหน่วยงาน	2	5	-	5	5	1	2	3	4	5	
	33. ตัวชี้วัดที่ 2.3 ระดับความสำเร็จของการตรวจสอบภายในหน่วยงาน	2	5	-	3	3	1	2	3	4	5	
	34. ตัวชี้วัดที่ 2.6 ระดับความสำเร็จของการดำเนินการตามมาตรการประหยัดพลังงานของมหาวิทยาลัย	2	3	-	3	3	1	2	3	4	5	
	35. ตัวชี้วัดที่ 2.7 ระดับความสำเร็จของการจัดทำรายงานผลการปฏิบัติงานประจำปี	2	3	-	5	5	1	2	3	4	5	
	36. ตัวชี้วัดที่ 2.9 ระดับความสำเร็จของการจัดทำระบบบริหารความเสี่ยง	2	5	-	3	3	1	2	3	4	5	
	37. ตัวชี้วัดที่ 2.10 ระดับความสำเร็จของการถ่ายทอดตัวชี้วัดของมหาวิทยาลัย	2	3	-	5	5	1	2	3	4	5	
	38. ตัวชี้วัดที่ 2.13 ระดับความสำเร็จของการดำเนินการตามแผนพัฒนาอาคารสถานที่ สิ่งแวดล้อม และความสะอาดของมหาวิทยาลัย	2	4	-	4	4	1	2	3	4	5	
	39. ตัวชี้วัดที่ 2.15 ระดับความสำเร็จของการดำเนินการตามแผนพัฒนางานพัสดุ	2	3	-	5	5	1	2	3	4	5	
	40. ตัวชี้วัดที่ 2.16 ระดับความสำเร็จของการจัดทำต้นทุนต่อหน่วยผลผลิต	2	3	-	3	3	1	2	3	4	5	
	41. ตัวชี้วัดที่ 2.17 ระดับความสำเร็จของการกำกับดูแลของคณะกรรมการสภามหาวิทยาลัย	3	5	-	5	5	1	2	3	4	5	
	42. ตัวชี้วัดที่ 2.18 ระดับความสำเร็จของร้อยละเฉลี่ยถ่วงน้ำหนักอัตราการเบิกจ่ายงบประมาณรายจ่ายลงทุน	2	1	-	1	1	1	2	3	4	5	

เป้าประสงค์	ตัวชี้วัด	น้ำหนัก (%)	เป้าหมาย 2553	ข้อมูลพื้นฐาน			เกณฑ์การให้คะแนน					หมายเหตุ
				2550	2551	2552*	1	2	3	4	5	
4. สนับสนุนส่งเสริมเอื้อประโยชน์ให้หน่วยงานต่าง ๆ ปฏิบัติงานได้เต็มศักยภาพ สอดคล้องกับนโยบายและแผนพัฒนามหาวิทยาลัย ทั้งปัจจุบันและอนาคต	43. ตัวชี้วัดที่ 2.19 ระดับความสำเร็จในการเปิดโอกาสให้ประชาชนเข้ามามีส่วนร่วมในการพัฒนามหาวิทยาลัยตามหลักการบริหารราชการแบบมีส่วนร่วม	2	3	-	5	1	1	2	3	4	5	
	44. ตัวชี้วัดที่ 2.20 ระดับความสำเร็จของการดำเนินการตามตัวชี้วัดด้านการปฏิบัติตามจรรยาบรรณวิชาชีพคณาจารย์	2	5	-	5	5	1	2	3	4	5	
	45. ตัวชี้วัดที่ 2.21 ระดับความสำเร็จของการจัดทำระบบจรรยาบรรณและรักษาความปลอดภัยภายในมหาวิทยาลัยตามหลักการบริหารราชการแบบมีส่วนร่วม	2	5	-	4	4	1	2	3	4	5	
	46. ตัวชี้วัดที่ 2.25 ระดับความสำเร็จของการดำเนินการจัดการทรัพย์สินและการจัดหารายได้	2	4	-	5	5	1	2	3	4	5	
	47. ร้อยละงาน/โครงการตามแผนปฏิบัติงานที่กำหนดผู้รับผิดชอบหลัก/ รอง	3	85	-	-	-	75	80	85	90	95	
	48. ร้อยละความพึงพอใจของผู้เข้าฝึกอบรม	3	75	-	-	75	71	73	75	77	79	
	49. บริการหน่วยงานและมีการจัดทำแผนปฏิบัติการ	3	14	12	13	13	10	11	12	13	14	
50. ระดับความสำเร็จของการประกันคุณภาพภายในที่ก่อให้เกิดการพัฒนาคุณภาพการศึกษาอย่างต่อเนื่อง	3	3	3	3	3	1	2	3	4	5		

แผนที่ยุทธศาสตร์สำนักงานอธิการบดี

วิสัยทัศน์ สำนักงานอธิการบดี มุ่งเน้นการพัฒนาศักยภาพของบุคลากร งานบริการ งานกิจการนักศึกษา และการจัดทำแผนสู่การปฏิบัติ โดยการบริหารจัดการที่ดี ใช้เทคโนโลยีที่ทันสมัย



เป้าประสงค์และกลยุทธ์ สำนักงานอธิการบดี

เป้าประสงค์ (Goals)	กลยุทธ์ (Strategies)
1. พัฒนาบุคลากรให้มีความรู้ในทักษะวิชาชีพที่เกี่ยวข้องและสร้างความตระหนักความเป็นผู้ให้บริการ การทำงานเป็นทีม พัฒนาบุคลิกภาพ คุณธรรม บุคลากรมีความรู้ ความเชี่ยวชาญในงานที่รับผิดชอบ พร้อมกับการพัฒนาคุณภาพและประสิทธิภาพในการปฏิบัติงาน	1.1 เสริมสร้างความแข็งแกร่งของบุคลากร โดยเน้นความสำคัญ ในการพัฒนาทักษะวิชาชีพในงานที่เกี่ยวข้อง สร้างจิตบริการให้เกิดแก่บุคลากรในหน่วยงาน เสริมสร้างคุณธรรม จริยธรรม ความสามัคคี และสร้างวัฒนธรรมการทำงานแบบมีส่วนร่วมของทีมงาน การพัฒนาบุคลากรและงานในหน้าที่ให้มีประสิทธิภาพและประสิทธิผล โดยเฉพาะการสร้างเครือข่ายการทำงานร่วมกันระหว่างบุคลากรภายในหน่วยงานของมหาวิทยาลัย และนำแผนยุทธศาสตร์สู่การปฏิบัติ
2. มีระบบสวัสดิการและบริการที่สอดคล้องกับความต้องการของบุคลากรและนักศึกษาที่สามารถนำไปใช้ให้เกิดประโยชน์สูงสุดต่อการดำรงชีวิตอย่างมีความสุขอยู่ในมหาวิทยาลัย	2.1 พัฒนาระบบสวัสดิการและบริการให้มีคุณภาพ สอดคล้องกับความต้องการของบุคลากร และนักศึกษา
3.1 มุ่งนำระบบเทคโนโลยีสารสนเทศมาใช้ในการปฏิบัติงานและการให้บริการเพื่อประโยชน์การบริการ ประหยัดเวลา ทรัพยากร และงบประมาณ มีเครือข่ายด้านการปฏิบัติงานด้านกิจการนักศึกษา ศิษย์เก่า และหน่วยงานภายนอก	3.1 สนับสนุนดำเนินงานในรูปแบบของเครือข่าย พัฒนาระบบเทคโนโลยีสารสนเทศเพื่อการปฏิบัติงานและเน้นความสำคัญในด้านการนำไปใช้ของหน่วยงานเพื่อการบริการที่มีคุณภาพ ประหยัดเวลา ทรัพยากร และงบประมาณ เพื่อให้เกิดการทำงานร่วมกันระหว่างบุคคลในหน่วยงานของมหาวิทยาลัยฯ
3.2 นักศึกษาเป็นบัณฑิตที่พึงประสงค์ มีความคิดสร้างสรรค์ เกิดความตระหนักเห็นคุณค่าของตนเอง	3.2 จัดกิจกรรมพัฒนานักศึกษาที่หลากหลาย ทั้งเชิงวิชาการ วิชาชีพ คุณธรรม จริยธรรม คุณภาพชีวิต และพัฒนาให้นักศึกษาเป็นบัณฑิตที่พึงประสงค์

เป้าประสงค์ (Goals)	กลยุทธ์ (Strategies)
4. สนับสนุนส่งเสริมเอื้อประโยชน์ให้หน่วยงานต่าง ๆ ปฏิบัติงานได้เต็มศักยภาพ สอดคล้องกับนโยบายและแผนพัฒนามหาวิทยาลัย ทั้งปัจจุบันและอนาคต	4.1. เสริมสร้างความแข็งแกร่งของการบริหารจัดการของหน่วยงานด้านการปฏิบัติงานให้เต็มศักยภาพ สอดคล้องกับนโยบาย และแผนพัฒนามหาวิทยาลัย ทั้งปัจจุบันและรองรับการพัฒนา ระดับที่สูงขึ้นในอนาคต

ภาคผนวก

ผลการวิเคราะห์ปัจจัยสภาพแวดล้อม ตักยภาพ สำนักงานอธิการบดี

(SWOT Analysis)

จุดแข็ง (Strengths)	จุดอ่อน (Weakness)
<p>1. มหาวิทยาลัยฯ มีการส่งเสริมให้มีการกระจายงานมาสู่ สถาบัน สำนัก</p> <p>2. มีการประเมินผลการปฏิบัติงานของบุคลากรทำให้บุคลากรมีการพัฒนาตนเองอย่างต่อเนื่อง</p> <p>3. มีงบประมาณแผ่นดินสนับสนุนค่อนข้างมาก</p> <p>4. มหาวิทยาลัยฯ มีการประชุมจัดทำแผนยุทธศาสตร์ของหน่วยงาน โดยการมีส่วนร่วมของบุคลากรประจำคณะ/สถาบัน/สำนักทำให้การปฏิบัติงานไปในทิศทางเดียวกัน</p> <p>5. มีนโยบายส่งเสริมให้นำเทคโนโลยีสารสนเทศ มาใช้ในการปฏิบัติงานเพื่อลดขั้นตอน</p> <p>6. ได้รับความร่วมมือจากหน่วยงานต่างๆ ทั้งในระดับท้องถิ่น ชุมชน เครือข่าย</p> <p>7. รัฐบาลส่งเสริมให้มีการจัดการความรู้ภายในองค์กร (KM) และกำหนดเป็นตัวชี้วัดในกระบวนการพัฒนาระบบราชการ (กพร.), สมศ.4.</p>	<p>1. อัตราการค่าตอบแทนการจ้างงานที่ต่ำกว่าคุณวุฒิทำให้ไม่สามารถจ้างรักษาบุคลากรที่มีความรู้ ความสามารถไว้ได้</p> <p>2. มีข้อจำกัดในการจัดสรรงบประมาณ</p> <p>3. ระบบเครือข่ายอินเทอร์เน็ตขัดข้องทำให้การปฏิบัติงานด้านการประสานงานผ่านระบบดำเนินการล่าช้า</p> <p>4. การเปลี่ยนแปลงของราคาวัสดุก่อสร้าง ส่งผลกระทบต่อค่างาน</p> <p>5. นโยบายตรึงอัตราค่าจ้างทำให้บุคลากรสายสนับสนุนต้องรับภาระงานมาก</p> <p>6. กฎ ระเบียบ การบริหารงานรูปแบบใหม่ทำให้ภาระการปฏิบัติงานเพิ่มขึ้น</p> <p>7. บุคคลที่เข้ามามีส่วนร่วมในการพัฒนามหาวิทยาลัยยังไม่เข้าใจบริบทของมหาวิทยาลัยฯ</p>

แนวทางการพัฒนา	แนวทางการปรับปรุงป้องกัน
<p>1. พัฒนาบุคลากรให้มีความรู้ ความเข้าใจในงานที่จะกระจายลงสู่หน่วยงานเช่นงานด้านการเงิน พัสดุ งานร่างหนังสือราชการ รวมทั้งการสร้างแรงจูงใจ เพื่อให้ บุคลากรมีส่วนร่วมในการทำงานเพื่อพัฒนามหาวิทยาลัยและรองรับนโยบายดังกล่าว</p> <p>2. มีการแจ้งผลการประเมินให้แก่ผู้เกี่ยวข้องทราบเพื่อเป็นแนวทางในการพัฒนาและปรับปรุงการทำงานให้มีประสิทธิภาพยิ่งขึ้น</p> <p>3. จัดทำแผนพัฒนามหาวิทยาลัยรองรับงบประมาณที่ได้รับอย่างมีประสิทธิภาพส่งเสริมให้ทุกหน่วยงานมีการทบทวนแผนของหน่วยงานอย่างสม่ำเสมอ</p> <p>4. ส่งเสริมให้บุคลากรได้มีการพัฒนาในด้านเทคโนโลยีสารสนเทศให้มากขึ้น เพื่อเป็นแนวทางในการพัฒนารูปแบบการปฏิบัติงานเพื่อลดขั้นตอนการทำงาน</p> <p>5. ส่งเสริมให้บุคลากรได้มีการพัฒนาในด้านเทคโนโลยีสารสนเทศให้มากขึ้น เพื่อเป็นแนวทางในการพัฒนารูปแบบการปฏิบัติงานเพื่อลดขั้นตอนการทำงาน</p> <p>6. จัดกิจกรรมเพื่อการสร้างเครือข่ายความร่วมมือกับท้องถิ่น ชุมชน อย่างต่อเนื่อง เพื่อความร่วมมือในการดำเนินการอันเกิดประโยชน์ต่อองค์กร ประชาชน และชุมชน</p> <p>7. ส่งเสริมพัฒนาขบวนการแลกเปลี่ยนเรียนรู้โดยเฉพาะการสร้างเครือข่ายภายในหน่วยงานและดำเนินการให้เป็นส่วนหนึ่งของการทำงาน โดยปกติของบุคลากรทุกงานในกองกลาง</p>	<p>1. วางแผนโดยการกำหนดจำนวนบุคลากรที่สมควรมีการปรับอัตราการจัดให้ตรงกับคุณวุฒิหรือพิจารณาเพื่อบรรจุเป็นพนักงานมหาวิทยาลัยโดยพิจารณาจากผลการปฏิบัติงาน ความรู้ ความสามารถ ความสำคัญของตำแหน่งเพื่อการธำรงรักษาบุคลากรที่มีคุณภาพไว้กับหน่วยงาน</p> <p>2. ควรให้บุคลากรได้มีส่วนร่วมในการเสนอความคิดเห็นหรือโครงการต่าง ๆ ในการพัฒนาหน่วยงานเพื่อการจัดสรรงบประมาณที่มีประสิทธิภาพสามารถพัฒนาและแก้ไขปัญหาได้อย่างครอบคลุม</p> <p>3. ปรับปรุงระบบเครือข่ายอินเทอร์เน็ตในรูปแบบของการแก้ไขปัญหาแบบยั่งยืนซึ่งอาจใช้งบประมาณก่อนข้างสูง</p> <p>4. แต่งตั้งคณะกรรมการเป็นผู้เชี่ยวชาญในการกำหนดราคากลางและประเมินสถานการณ์เพื่อเตรียมความพร้อมในการรับกับสถานการณ์ที่เปลี่ยนแปลงไป</p> <p>5. ประชุมทบทวนเพื่อพิจารณาเกลี่ยอัตรากำลังหรือเกลี่ยภาระงานภายในหน่วยงาน/งานต่าง ๆ เพื่อแบ่งเบาของหน่วยงานที่มีภาระงานมากแต่มีบุคลากรน้อย และเพิ่มภาระงานให้กับบุคลากรของหน่วยงานที่มีภาระงานน้อย</p> <p>6. เปิดโอกาสให้กับบุคลากรนำเสนอรูปแบบการทำงานใหม่ ๆ เพื่อพัฒนางานของตนเองให้รวดเร็ว และมีประสิทธิภาพ โดยอาจมีการยกย่อง ชมเชย สำหรับผลงานการนำเสนอที่ดีและใช้เป็นแนวปฏิบัติได้</p> <p>7. จัดให้มีการประชุม ปรึกษาหารือ ทำความเข้าใจหรือแจ้งความเคลื่อนไหวต่าง ๆ ภายในหน่วยงานให้มากขึ้นเพื่อความเข้าใจที่ตรงกัน</p>

